

מקום כאידיאל או מקום כפתרון מצוקה? הערת מחקר על הגירה פנימית לישראל כהגירה בין-לאומית

סרג'ו דלה-פרגולה*

תקציר

אחת העובדות המשמעותיות בהתפתחות הדמוגרפיה של מדינת ישראל מאז 1968 היה הגידול המהיר במספר התושבים הישראלים באזורי יהודה, שומרון ועזה (יש"ע) – ואחרי ההתנתקות של 2005 בגדה המערבית/אזור יו"ש. גידול זה נבע תחילה מתנועת תושבים ממקומות אחרים בארץ, ובהמשך נבע בעיקר מהריבוי הטבעי של התושבים המקומיים. כל שנה, להוציא את שנת 2005, מאזן חיובי בתנועות ההגירה הפנימית אל אזורי יש"ע/יו"ש ומהם, תרם לצמיחת אוכלוסייתם. לפי ההשערה הרווחת, הסיבות להתיישבות של ישראלים יהודים ומשפחותיהם בישראל, היו ועודן בעיקר אידיאולוגיות. ההנחה היא כי ניידות גיאוגרפית והתיישבות בישראל היא ביטוי בראש וראשונה של השאיפה של פלג באוכלוסייה הישראלית המבקש להרחיב את הנוכחות היהודית, ואף את הריבונות של מדינת ישראל לכל שטחה של ארץ ישראל המערבית, מן הים ועד לנהר הירדן. הגברת הנוכחות היהודית והישראלית באזורים שעברו לשליטה ישראלית במהלך מלחמת יוני 1967, ואף השגת רוב של יהודים באזורים אלה, אמורה הייתה לכאורה לקרב את המטרה של כינון מדינה יהודית על כל שטחה של ארץ ישראל המערבית.

השערות אלה נבדקו ברשימת מחקר זו לשנים 1978-2018. בפועל, משתנים סוציו-כלכליים הפועלים כשגרה בכל חברה, לרבות בחברה הישראלית, שותפים במידה משמעותית בהסבר מהות ההגירה הישראלית לחלקים אלה של ארץ ישראל. מתאם חזק נמצא בין שיעורי אבטלה בישראל לבין שיעורי הגירה לישראל לחו"ל. מבחינה זו, הגירה לישראל/יו"ש הרבה יותר דומה לשאר תנועות ההגירה מכפי שניתן היה לשער תחילה. הממצא המסקרן הוא כי בהיגיון של מערכת ההגירה הפנים-ישראלית, יש"ע/יו"ש עשוי להסתמן כמעין תחליף קרוב ונגיש להגירה למדינות אחרות. מרכיבים מסוימים של מחאה, מצד אחד, ושל הרפתקנות וחוסר ודאות מצד שני, משותפים לשני סוגי ההגירה. במקרה של יש"ע/יו"ש, מרכיב האי-ודאות קשור בעיקר לסיכוני ביטחון ובטיחות אישית באזור בו מתקיים עימות מתמשך. במקרה של הגירה בין-לאומית, הריחוק הפיזי משחק תפקיד מכריע יותר.

מילות מפתח: ישראל; אזורי יהודה, שומרון ועזה; הגירה פנימית; הגירה לחו"ל; אבטלה

* פרופ' סרג'ו דלה-פרגולה, האוניברסיטה העברית בירושלים

רקע

בשבועות הראשונים שלאחר מלחמת ששת הימים ביוני 1967 כלל לא היה ברור מה תהיה המדיניות הישראלית כלפי האזורים שמעבר לקו הירוק שעד יוני 1967 סימן את קו שביתת הנשק של 1949, הכוללים את הגדה המערבית/יהודה ושומרון (יו"ש) ואת רצועת עזה הידועים בסטטיסטיקה הישראלית כיש"ע. הדעה המובילה בממשלת ישראל הייתה שהמדובר בפיקדון אסטרטגי שיחזר למדינות ערב תמורת הכרה במדינת ישראל וחתימה על הסכם שלום. אולם בעקבות ועידת חרטום וסירוב הליגה הערבית להכיר בישראל ובכל תהליך של נורמליזציה על-ידי מדינות ערב, החלו להתחזק בישראל יסודות התומכים בשילוב שטחים אלה בגופה של המדינה.

ב-16.6.1967 פרסם המשורר נתן אלתרמן מאמר ובו כתב:

ענינו של ניצחון זה הוא בכך שהוא מחק למעשה את ההבדל בין מדינת ישראל ובין ארץ ישראל. זו הפעם הראשונה מאז חורבן בית שני נמצאת ארץ ישראל בידינו. המדינה והארץ הן מעתה מהות אחת. (אלתרמן, 1967)

ב-22.9.1967 פורסם כרוז בעיתונות הישראלית לטובת ארץ ישראל השלמה, שאליה דבקו אישים רבים מתחום התרבות והפוליטיקה, כולל חתן פרס נובל לספרות ש"י עגנון:

ניצחנו של צה"ל במלחמת ששת הימים העמיד את העם והמדינה בתוך תקופה חדשה וחותרת גורל. ארץ ישראל השלמה היא עתה בידי העם היהודי, כשם שאין לנו רשות לוותר על מדינת ישראל, כך מצויים אנו לקיים את מה שקיבלנו מידיה: את ארץ ישראל. (התנועה למען ארץ ישראל השלמה, 1967)

מכאן הייתה קצרה הדרך לראשית התיישבות ישראלית ביש"ע. התיישבות זו הייתה אמורה להגשים בפועל את השאיפות שהוזכרו תוך הפיכת המקומות שזה עתה צורפו לשליטה הישראלית ממקום אידיאלי למקום קונקרטי.

כידוע, זמן קצר לאחר מלחמת ששת הימים של 1967, סיפחה מדינת ישראל את רובעיה המזרחיים של ירושלים ומספר כפרים נוספים במרחב שמסביב לעיר. אזורים אלה הוחזקו על-ידי ממלכת ירדן ההאשמית החל מסוף מלחמת העצמאות ב-1948. בכך הורחב במידה ניכרת השטח המוניציפלי של עיריית ירושלים תחת ריבונות ישראלית. המעמד המשפטי של הגדה המערבית (שבעבר הוחזקה אף היא על-ידי ירדן) ושל עזה (שהוחזקה על-ידי מצרים) היה שונה. אזורים אלה הוחזקו על-ידי השלטון הישראלי, אך הם לא סופחו רשמית. לגבי אוכלוסיית הרוב הפלסטינית, מלבד הצוים של שלטונות הצבא הישראלי, נשמר המצב המשפטי שהיה קיים בעבר, כלומר החוק הירדני המשיך לחול בגדה המערבית, והחוק המצרי בעזה.

מדינת ישראל הקימה ממשל צבאי ותחתיו מנהל אזרחי שהיווה את הסמכות השלטונית העיקרית עד לחתימת הסכמי אוסלו בראשית שנות התשעים. עם הקמת הרשות הפלסטינית, כאשר יש"ע עדיין תחת שלטון צבאי ישראלי, נקבעו שתי מערכות סמכות נפרדות. הרשות הפלסטינית שלטה או אמורה הייתה לשלוט על האוכלוסייה הפלסטינית המקומית, ואילו על אוכלוסיית המתיישבים הישראלים המתהווה וגדלה חל באופן פרסונלי החוק הישראלי. באזור רמת הגולן (שהוחזק בעבר על-ידי סוריה) הוחל החוק הישראלי ב-1981, אם כי בלי להכריז פורמלית על סיפוח מלא כפי שנעשה במזרח ירושלים. קורות ההתיישבות הישראלית בירושלים המורחבת וברמת הגולן אינן חלק ממאמר זה.

מאז ראשית ההתיישבות הישראלית ביהודה, שומרון ועזה – המוגדרים בסטטיסטיקה הישראלית כאזור יש"ע – נתונים על תנועות הגירה פנימית במדינת ישראל מציגים בעקביות מאזני נטו חיוביים של אזור זה מול כל שאר המחוזות לפיהם מחולקת המדינה (Rebhun, 2020). כל שנה מספר הישראלים המעתיקים אליהם את מקום מגוריהם ממחוז אחר במדינה, עולה על מספר הישראלים העוזבים את אותם אזורים למקומות מגורים במחוזות אחרים בארץ, קרי, מאזן הגירה חיובי.

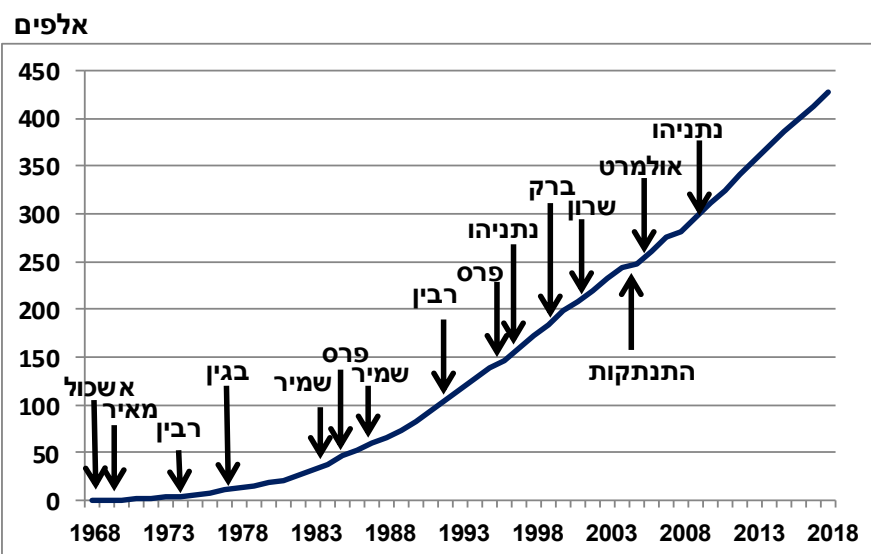
לפי ההשערה הרווחת, הסיבות להתיישבות של ישראלים יהודים ומשפחותיהם ביש"ע, היו ועודן בעיקר אידיאולוגיות. ההנחה היא כי ניידות גיאוגרפית והתיישבות ביש"ע היא בראש וראשונה ביטוי של השאיפה של פלג באוכלוסייה הישראלית המבקש להרחיב את הנוכחות היהודית, ואף את הריבונות של מדינת ישראל לכל שטחה של ארץ ישראל המערבית, מן הים ועד לנהר הירדן. הגברת הנוכחות היהודית והישראלית באזורים שעברו לשליטה ישראלית במהלך מלחמת ששת הימים, ואף השגת רוב של יהודים באזורים אלה, אמורה הייתה לכאורה לקרב את המטרה של כינון מדינה יהודית על כל שטחה של ארץ ישראל המערבית. השערות אלה ייבדקו ברשימת מחקר זו.

אוכלוסיית יש"ע והשפעת הגירה פנימית בגידולה

בפועל, ההתיישבות הישראלית החלה להתמסד בימי חג הפסח של שנת 1968 כאשר מספר משפחות חגגו את החג בעיר חברון. מאותם יחידים בודדים באביב 1968, ההתיישבות הישראלית ביו"ש (לא כולל האזורים שסופחו לעיריית ירושלים) ובהמשך גם בעזה, גדלה משמעותית – לפי תאריכי המפקדים – ל-2,100 בשנת 1972; 23,700 בשנת 1983; 134,300 בשנת 1995; 281,100 בשנת 2008; ו-427,800 בסוף שנת 2018. מספרים אלה כוללים יהודים ומיעוט של לא-יהודים זכאי חוק השבות הכלולים במשפחותיהם. אחרי ההתנתקות מאזור עזה ופינוי כל היישובים הישראליים משם בחודש אוגוסט 2005, ההתיישבות הישראלית התרכזת רק באזור יו"ש, שם בסוף 2018 היא היוותה כ-14% מכלל האוכלוסייה, כולל 2.6 מיליון פלסטינים (DellaPergola 2020). הדבר מצביע על מאמץ אינטנסיבי של הקמת יישובים עירוניים וכפריים חדשים בהנחיה או בפיקוח של ממשלת ישראל, ובהשתתפות השקעות פרטיות, בתשתיות, בדיוור, בתעשייה, ובחקלאות.

תרשים 1 מראה את התפתחות גודל האוכלוסייה הישראלית ביש"ע בין סוף 1968 לסוף 2018. אחרי שלב ההמראה בסוף שנות השישים ובמהלך שנות השבעים, עקומת גידול האוכלוסייה התפתחה כמעט בקו ישר. בתרשים מופיעים שמות ראשי ממשלת ישראל לפי תאריך תחילת הקדנציה של כל אחד ואחת מהם. לא ניתן לבחון בשום השפעה מיוחדת של ממשלה זו או אחרת על קצב גידול האוכלוסייה. רק הפרעה אחת ניכרת במגמת הגידול העקבית כתוצאה של ההתנתקות ב-2005, שגרמה לנטישת ההתיישבות הישראלית מגוש קטיף, ממקומות אחרים באזור עזה, וממספר יישובים בשומרון. אומנם חלק מהמפונים יושבו מחדש ביו"ש, אך קצב הגידול של סה"כ אזור יש"ע הואט באותה השנה, אם כי לא נבלם לגמרי. תיקון קל נוסף הנראה בתרשים בשנת 2008 נובע מסיבות טכניות ולא מהותיות, דהיינו תיקון כללי על-ידי הלמ"ס באומדני מספר התושבים בישראל בעקבות מפקד האוכלוסין שנערך באותה שנה.

תרשים 1: אוכלוסייה ישראלית ביש"ע, 1968-2018 (באלפים) *



*המקור לנתוני תרשים זה ולכל התרשימים האחרים הוא הלשכה המרכזית לסטטיסטיקה.

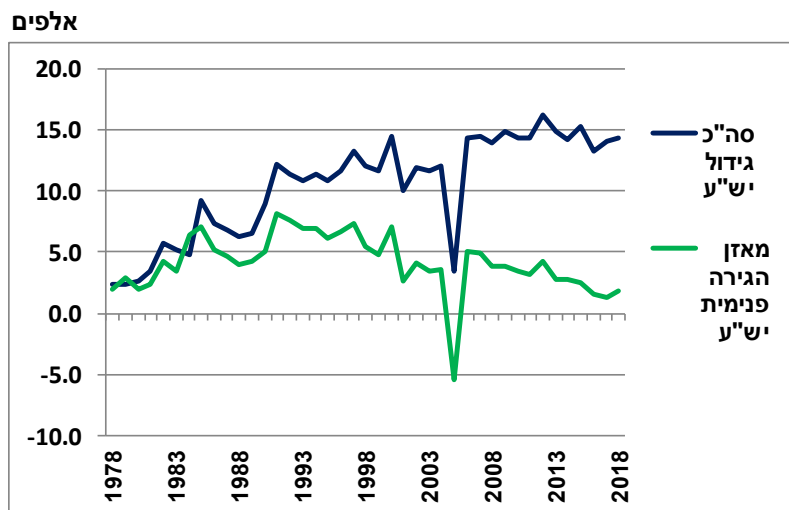
בהערכת הגידול הדמוגרפי ביש"ע חשוב לא להתעלם מהעובדה שמדובר באוכלוסייה הטרוגנית במידה רבה. ההתיישבות הישראלית הכוללת של 427,800 תושבי יו"ש בסוף 2018 כללה 15 יישובים עירוניים בעלי יותר מ-5,000 תושבים שאוכלוסייתם הסתכמה ב-279,000 נפש. שני הגדולים ביותר היו מודיעין עלית (73,100) וביתר עלית (56,700) אשר יחד עם היישוב הקטן יותר של כוכב יעקב (8,200) היו מזוהים עם מגזר האוכלוסייה החרדי. בבחירות שהיו בחודש מארס 2020, הליכוד היה המפלגה הגדולה ביותר בכל הערים הלא-חרדיות – מעלה אדומים (38,200); אריאל (20,500); גבעת זאב (17,900); אורנית (8,800); אלפי מנשה (7,900); קריית ארבע (7,300); שערי תקוה (6,000); גבע בנימין (5,500); בית אריה (5,100). מפלגת ימינה זכתה באפרת (10,100); קרני שומרון (7,700); בית אל (6,000). בעוד 26 יישובים עירוניים בני 2,000 עד 5,000 תושבים כל אחד – וביניהם עמנואל ומעלה אפרים – הייתה אוכלוסייה כוללת של 80,500. לבסוף, 86 יישובים כפריים מתחת ל-2,000 נפש (עם בסה"כ 68,300 תושבים) כללו 51 יישובים קהילתיים, 23 מושבים, תשעה קיבוצים ושלושה יישובים כפריים אחרים. במקביל, מבחינה אדמיניסטרטיבית, מלבד המועצות המקומיות של היישובים העירוניים, אזור יו"ש כולו חולק לשש מועצות אזוריות: שתיים בשומרון – מטה בנימין (67,100 תושבים) ושומרון (43,600); שתיים ביהודה – גוש עציון (23,900) והר חברון (8,900); ושתיים בבקעת הירדן וצפון ים המלח – ערבות הירדן (5,200) ומגילות ים המלח (1,700).

על כן, ההתיישבות כללה ערים חרדיות, פרברים עירוניים של המעמד הבינוני המהווים חלק אינטגרלי של ירושלים ושל תל-אביב רבתי ("חמש דקות מכפר סבא"), עיר במרכז של מרחב פלסטיני כגון אריאל, יישובים דתיים לאומיים ששוקמו או נבנו בגוש עציון, התיישבות ספר חקלאית בבקעת הירדן, ומובלעות מבודדות על גב ההר. לכל אחד מסוגי היישובים האלה הגיעו ציבורים בעלי מאפיינים דמוגרפיים וחברתיים שונים, ומאחוריהם מנגנוני התיישבות נבדלים. הסקירה הנוכחית מתעלמת מהבדלים משמעותיים אלה ומצטמצמת בבחינת המגמות הנוגעות לכלל.

תרשים 2 מתאר את חלקו של מאזן ההגירה הפנימית נטו של ישראלים באזורי יש"ע מתוך כלל גידול האוכלוסייה באזורים אלה. מלבד ההגירה הפנימית מאזורים אחרים בישראל, התמורות בגודל האוכלוסייה בישראל משקפות במידה רבה את הריבוי הטבעי של תושבי המקום. גורם נוסף של גידול האוכלוסייה בישראל היה קליטת העלייה מחו"ל בניכוי הגירה לחו"ל. לאורך כל 51 השנים בין 1968 ל-2018, שנת גידול האוכלוסייה המוחלט הגדול ביותר הייתה 2012, עם 16,200. השנה עם מאזן ההגירה הפנימית הגדול ביותר (8,100) הייתה 1991 שהייתה גם אחת משנות השיא של העלייה מברית המועצות. מבחינת שיעור הגידול השנתי, השנה המובילה הייתה 1982 עם 26.5%. העלייה פעלה בממדים קטנים יחסית, סביב ל-1,000 בשנה, עם שיאים של 1,600 ב-1991 וב-1999.

תרומתה של הגירה פנימית על חשבון אזורי ישראל אחרים הייתה קריטית בשנים הראשונות ועד אמצע שנות התשעים. אולם בהמשך, ניכר שרוב הגידול נובע ממקורות אחרים, ובעיקר כאמור מהריבוי הטבעי. בהיותה אוכלוסייה צעירה למדי, כולל הרבה זוגות צעירים בעלי השקפת עולם דתית-לאומית מסורתית, רמות הפריון באוכלוסייה היהודית בישראל היו הגבוהות ביותר מבין כל מחוזות המדינה. העולים החדשים שנקלטו בישראל באו ממגוון מדינות אך באופן יוצא דופן מאשר פרופורציונלי מארצות הברית וממדינות מערביות אחרות. ככל שהשנים עברו, המשקל היחסי וגם המוחלט של ההגירה הפנימית לישראל ירד ונעשה שולי יחסית מול מרכיב הריבוי הטבעי. מאזן ההגירה הפנימית נטו באזורי ישראל היה חיובי כל השנים, למעט היוצא מן הכלל בשנת 2005 - שנת ההתנתקות.

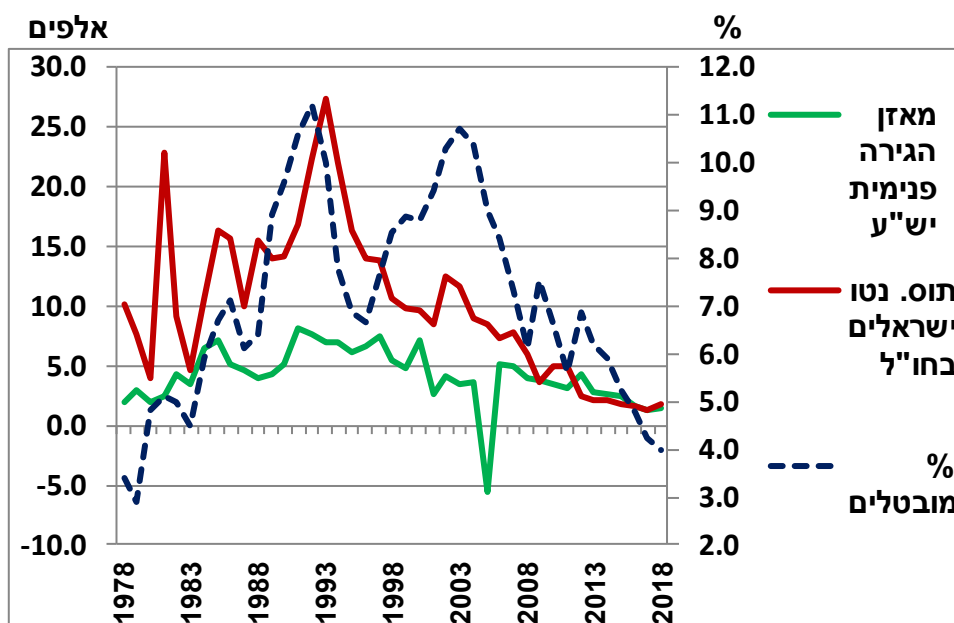
תרשים 2: מאזן הגירה פנימית נטו כחלק של גידול סה"כ האוכלוסייה הישראלית בישראל, 1978-2018



בתרשים 3, מאזני ההגירה הפנימית לישראל מוצגים ביחד עם שני משתנים אחרים. האחד הוא התוספת השנתית נטו במספר המהגרים מישראל לחו"ל, באלפים, והשני הוא אחוז המובטלים בקרב כוח העבודה הישראלי לאורך 41 השנים מ-1978 עד 2018. בעוד שמקובל לדון על הגירה ממדינת ישראל, ואף על המונח הפיגורטיבי של ירידה, האמת היא שבסטטיסטיקה הישראלית לא קיימת סדרת נתונים רשמית ומסודרת על הנושא: לעומת זאת קיימות שיטות שונות לאמוד בעקיפין את התופעה. הנתונים המוצגים כאן חושבו כהפרש בין מאזן ההגירה הכולל לישראל (שהוא מצידו ההפרש בין סה"כ המהגרים היוצאים פחות המהגרים הנכנסים במהלך שנה

נתונה), בהפחתת מספר העולים החדשים באותה השנה. מושג המהגרים היוצאים כולל את כל הישראלים שנסעו מישראל ולא שבו מחו"ל אחרי שנה. מושג המהגרים הנכנסים כולל גם את העולים החדשים וגם את הישראלים החוזרים אחרי שהות של לפחות שנה בחו"ל. מושג העולים החדשים כולל את כל אלה שלא היו בעבר תושבי קבע בישראל ונכנסו למדינה באשרת עולה חדש או עולה בכוח, כמו כן אלה שכבר היו בישראל ובמהלך השנה הנתונה המירו את אשרתם מתייר לעולה חדש או עולה בכוח. החישוב שצוין מספק אפוא אומדן של מהגרים חדשים לחו"ל, דהיינו התוספת נטו של ישראלים המצטרפים למאגר הישראלים שכבר נמצאים בחו"ל משנים קודמות ולא שבו ארצה. לפי מדד זה, השנה עם המספר המרבי של ישראלים (מכלי חלקי הארץ) שהתווספו למאגר הקיים בחו"ל הייתה 1993 עם 27,400, ואחריה 1982 עם 22,900. אחוז המובטלים מהווה את החלק של כוח העבודה הישראלי הנמצא ללא עבודה והמחפש תעסוקה בשנה מסוימת. שיא האבטלה בתקופה הנידונה היה ב-1992 עם 11.2%, ואחריה 2003 עם 10.7%.

תרשים 3: מאזן הגירה פנימית נטו לישראל, אחוז מובטלים בישראל, ותוספת נטו של ישראלים בחו"ל, 1978-2018



באופן כללי, ניתן לצפות בכל העקומות במגמה עולה עד אמצע שנות התשעים, ומאז בעקומה יורדת. נראה כי הדבר נכון לכל שלושת המשתנים שנצפו, כל אחד לפי קנה המידה שלו, אם כי מהלכי ההתפתחות הספציפיים שונים. נשאלת השאלה האם מעבר למוטיבציה האידיאולוגית-ההתיישבותית הידועה או הצפויה מראש, ניתן להסביר את דפוסי ההתיישבות בישראל במידה משמעותית (או גם) באמצעות מערך גורמים מורכב יותר – לכאורה בלתי תלוי בתכני תרבות ואידיאולוגיה.

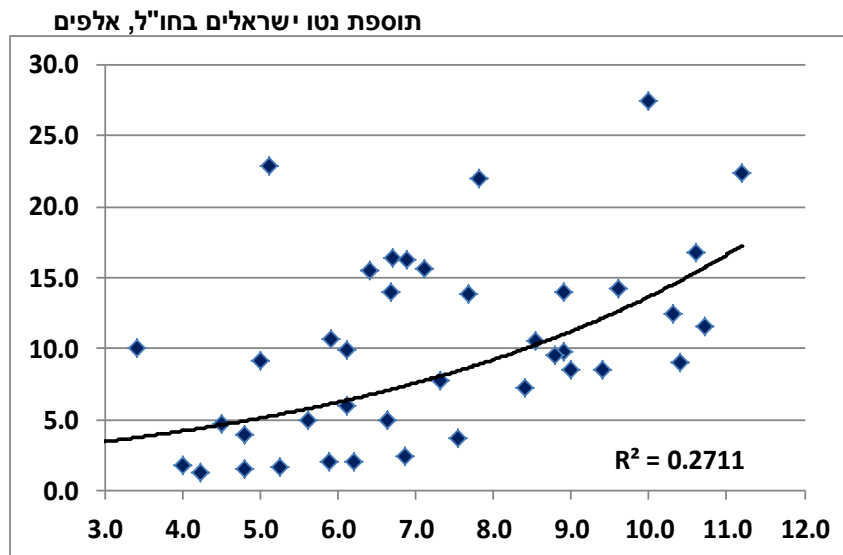
גורמים מסבירים ומידת השפעתם

ההשערה שתיבדק כאן היא שהגירה לאזורים שמעבר לקו הירוק עשויה להיווצר על-ידי משתנים סוציו-כלכליים שאינם שונים בהרבה מאלה שמייצרים הגירה יוצאת מישראל למדינות אחרות. במילים אחרות, נבדקת האפשרות שנסיונות ההתיישבות אינן מאוד שונות מנסיונות ההגירה

לחול. בין הגורמים המשפיעים כבר צוינה האבטלה, אם כי יכולנו להתייחס גם לעלויות מחירים העומדות מאחורי ירידת רמת החיים, או מדדים כלכליים אחרים כגון התל"ג או מדידות שונות של השקעות בישראל. תרשים 4 ממחיש את הקשר בין אבטלה והגירה מישראל למדינות אחרות (כאמור, במונחים של תוספת נטו של ישראלים בחו"ל). כל נקודה בתרשים מייצגת שנה אחת. ההשפעה של שיעור האבטלה על ממדי ההגירה נראית די חזקה, עם $R^2=0.27$. כלומר, למעלה מרבע מהשונות במספר המהגרים הישראלים כפי שהוגדרו, מוסבר על-ידי משתנה אחד בלבד - אחוז המובטלים בישראל. חזרה על אותה מדידה מול מספר המהגרים מישראל בהיזה שנה אחת מאוחר יותר מספקת תוצאה דומה אם כי נמוכה במקצת - $R^2=0.25$.

יש לזכור שבמדינה קולטת הגירה כמדינת ישראל, צפוי שלא כל ההגירה הנכנסת תיקלט בסביבה החדשה. שיעור קליטת העולים הסופית בישראל נחשב לגבוה מאוד ביחס למדינות הגירה אחרות, אך בכל זאת ניתן להסביר חלק מסוים מהתנודות במספר המהגרים מישראל על-ידי מספר המהגרים שנכנסו זמן מה קודם לכן. להתייחסות כללית נציין כי לגבי התקופה הנידונה כאן, 1978-2018, המספר השנתי של מהגרים (עולים חדשים) לישראל מסביר 16% משונות ההגירה היוצאת שנה אחת לאחר מכן, 20% משונות ההגירה היוצאת שנתיים אחר כך, ו-15% משונות ההגירה היוצאת שלוש שנים אחר כך. בישראל, אכן עלייה רבת ממדים ומרוכזת בפרק זמן קצר גרמה לצמיחה, לפחות חולפת, באחוז המובטלים, לירידה זמנית ברמת החיים ובשביעות רצון התושבים, ומכאן לסבירות גדלה שמספר אנשים ירצו לנסות את מזלם במקום אחר מחוץ לישראל.

תרשים 4: אחוז המובטלים בישראל ותוספת נטו של ישראלים בחו"ל, 1978-2018



% האבטלה בישראל

אני עובר כעת לבחון את הקשר האפשרי בין אבטלה והגירה פנימית נטו לאזורי יש"ע. השאלה כאן היא ראשית כל: מה המשמעות של בדיקה זו? לתנועות הגירה פנימית ובין-לאומית אומנם יש מכנים משותפים הנובעים מעצם העתקת המגורים ממקום למקום. בשני המקרים התהליך כרוך בניתוק מסוים של קשרי קירבה ורשתות חברתיות, תוך יצירתם שוב במקום החדש. קיים אומנם הבדל מהותי בין שני סוגי ההגירה מבחינת המרחק בין מקומות המוצא והיעד, העלות הכלכלית של המעבר ממקום למקום, המשמעויות החברתיות והתרבותיות שלהם, והאישורים

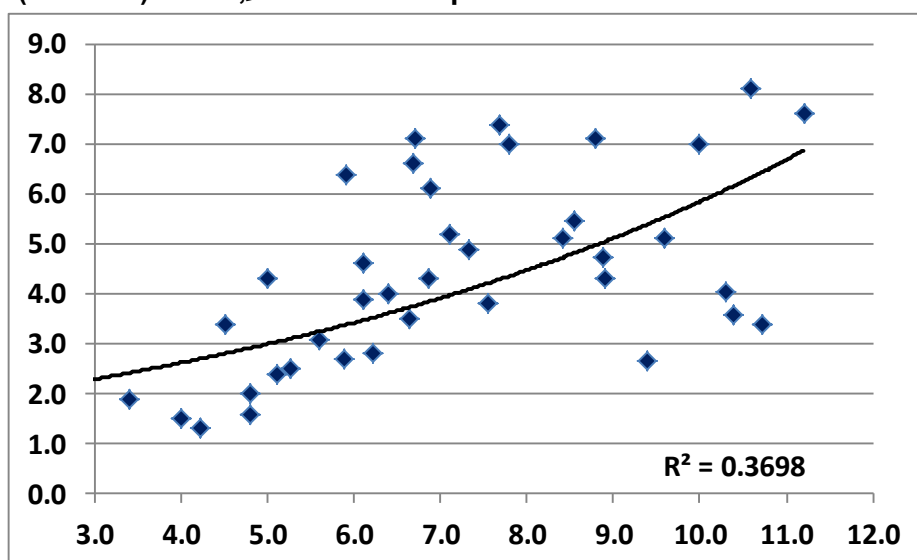
הדרושים לכניסה למקום החדש. במקרה של הגירה פנימית גורמים אלה זניחים, לרבות במדינה קטנה כמדינת ישראל. לא כך המקרה של הגירה בין-לאומית, לרבות במדינה שהיא מעין 'אי' כישראל במה שנוגע לסביבה המדינית והתרבותית. עם זאת, בשני סוגי ההגירה, התהליך כרוך בקבלת החלטה המשקפת את סה"כ היתרונות והחסרונות הצפויים במקום החדש לעומת אלה הידועים במקום הנוכחי. מקום המוצא ותכונותיו ידועים היטב למהגר, בעוד מקום היעד מדומיין ונשען לעיתים קרובות על מידע חלקי או מעוות. בכל הגירה ישנן עלויות בטוחות הנובעות מהמהלך הלוגיסטי, אולם אלה של הגירה פנימית יכולות להיות קטנות ביותר. רווחים בעקבות הגירה קיימים בעיקר כאשר המצב הכלכלי של המהגר צפוי להשתפר במקום החדש. שיפור זה יכול לנבוע מהגדלת ההכנסות או מצמצום ההוצאות, או משניהם גם יחד. אך אין לזלזל מרווחים תרבותיים או סימבוליים כאשר עוברים מסביבה פחות ידידותית לידידותית יותר – ברמת הפרט, המשפחה, והקהילה.

בהקשר זה, ניתן לדמיין את אזור יש"ע במידה מסוימת כמדינה אחרת לעומת מדינת ישראל. יש בקביעה זו קורטוב של אמת לגבי הסמכות השלטונית – הכפופה במקרה זה לזרוע הביטחונית ולא לזרוע האזרחית הראשית של מדינת ישראל. התרבות הפוליטית של תושבי האזור היהודים שונה במידה מסוימת מזו של חלקה העיקרי של מדינת ישראל, כפי שמלמדות תוצאות הבחירות לכנסת. מעל לכל, לחלק גדול מהתושבים תפיסה אידיאלית של הגשמה ושליחות שאומנם קיימת, אך אינה מצויה באותה המידה בחלקי האוכלוסייה המתגוררים ממערב לקו הירוק. לאלו אפשר עוד להוסיף כי אף המעבר הפיזי ברגל או ברכב משטחי הקו הירוק ליש"ע כרוך בחציית מחסום ובדיקה ביטחונית מה שלא קיים בשום אזור אחר במדינה. בתרשים 5 נבדקת ההשפעה האפשרית של אחוז המובטלים על מאזן ההגירה נטו ליש"ע.

תרשים 5: אחוז המובטלים בישראל ומאזן הגירה פנימית נטו ליש"ע,

1978-2018 (ללא 2005)

מאזן הגירה נטו ליש"ע, אלפים (ללא 2005)



%האבטלה בישראל

הנתונים לשנת 2005, שהייתה חריגה בעקבות ההתנתקות, הוסרו מההשוואה. מטרת הבדיקה היא לאמת האם אומנם ההיגיון של מעבר תושבים לאזור יש"ע דומה להיגיון של הבוחרים

מקום כאידיאל או מקום כפתרון למצוקה?

במעבר לחו"ל. מסתבר כי כוח ההסבר של אחוזי האבטלה לגבי מאזן הגירה נטו לישראל אכן קיים והוא חזק יותר לעומת ההשפעה על הגירה לחו"ל, כמתברר ממקדם $R^2=0.37$. חזרה על אותה המדידה מול מאזן הגירה פנימית נטו לישראל בהזדהוּת אחת מאוחר יותר שוב מספקת תוצאה דומה, אם כי נמוכה במקצת - $R^2=0.29$.

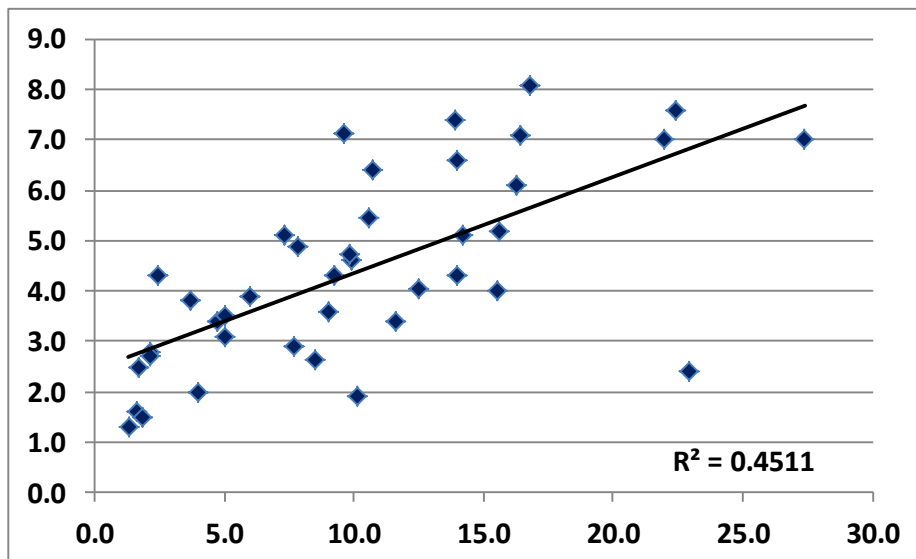
נבדוק עתה את הקשר האפשרי בין שני סוגי ההגירה, הפנימית והבין-לאומית. ברור שכאן ההנחה אינה יכולה להיות שהגירה בין-לאומית יוצאת יכולה להשפיע ישירות על מאזן הגירה פנימית. אולם ההנחה יכולה להיות שאקלים לאומי כללי בעל נטייה גבוהה של חוסר שביעות רצון מהמצב הקיים, עשוי לעודד בו זמנית מחשבות ושיח ציבורי על עזיבת המדינה לחו"ל, ועל מציאת מקום מגורים אלטרנטיבי לאזורי המגורים המרכזיים במדינת ישראל. חיפוש פתרון התיישבותי ביו"ש יכול לסמל אקט של רצון בשינוי אורח החיים, אך גם תגובה להיצע של דיור מסובסד ותנאים נלווים נוחים. במילים אחרות, הרקע המשותף של קשיים כלכליים עשוי להוביל לשני סוגים שונים של קבלת החלטות הקשורות שתיהן לניידות גיאוגרפית, האחת לחו"ל והשנייה לחלק אחר של הארץ.

כשבדקים את הקשר האפשרי בין הגירה בין-לאומית יוצאת מישראל כמשתנה מסביר והגירה פנימית לאזור ישראל כמשתנה תלוי (תרשים 6), מתקבל קשר חזק מאוד של $R^2=0.45$. חזרה על אותה המדידה מול מאזן הגירה פנימית נטו לישראל עם הזדהוּת אחת מאוחר יותר שוב מספקת תוצאה דומה, ואף חזקה במקצת - $R^2=0.46$.

תרשים 6: תוספת נטו ישראלים בחו"ל ומאזן הגירה פנימית נטו לישראל

(1978-2018 (ללא 2005)

מאזן הגירה נטו לישראל, אלפים (ללא 2005)



תוספת נטו ישראלים בחו"ל, אלפים

הערות לסיום

אחת העובדות המשמעותיות בהתפתחות הדמוגרפית של מדינת ישראל מאז 1968 הוא הגידול המהיר במספר התושבים הישראלים באזורי יהודה, שומרון ועזה (ישראל) – ואחרי ההתנתקות של 2005 בגדה המערבית/אזור יו"ש. גידול זה נבע תחילה מתנועת תושבים ממקומות אחרים בארץ, ובהמשך נבע בעיקר מהריבוי הטבעי של התושבים המקומיים. כל שנה, להוציא את שנת 2005,

מאזן חיובי בתנועות ההגירה הפנימית אל אזורי יש"ע/יו"ש ומהם, תרם לצמיחת אוכלוסייתם. ברשימת המחקר הנוכחית לא עסקתי ממש בבחינת המשקל הכולל של המניעים האידיאולוגיים לעומת המניעים הסוציו-כלכליים כרקע להתיישבות ולהגירה ליש"ע/יו"ש. נטען רק שבחינת נתוני ההגירה לאותם אזורים עשויה לחשוף קשרי גומלין מורכבים יותר מכפי שניתן לשער. בעיקר ניתן למצוא הסבר סביר לתופעה באמצעות מעט משתנים חברתיים כלליים מבלי להזדקק למשתנים תרבותיים או אידיאולוגיים.

לכאורה, המוסכמה היא שגירויים אידיאולוגיים הנובעים מהאקלים התרבותי של מדינת ישראל ומהמבנה הפוליטי הפנימי שלה, הם המספקים הסבר מספיק ומספק לתנועות האוכלוסייה ביש"ע/יו"ש. למעשה, משתנים סוציו-כלכליים הפועלים כשגרה בכל חברה, לרבות בחברה הישראלית, שותפים במידה משמעותית בהסבר מהות ההגירה הישראלית לחלקים אלה של ארץ ישראל. מבחינה זו, הגירה ליש"ע/יו"ש הרבה יותר דומה לשאר תנועות ההגירה מכפי שניתן היה לשער תחילה. הממצא המסקרן הוא כי בהיגיון של מערכת ההגירה הפנים-ישראלית, יש"ע/יו"ש עשוי להסתמן כמעין תחליף קרוב ונגיש להגירה למדינות אחרות. מרכיבים מסוימים של מחאה, מצד אחד, ושל הרפתקנות וחוסר ודאות מצד שני, משותפים לשני סוגי ההגירה. במקרה של יש"ע/יו"ש, מרכיב האי-ודאות קשור בעיקר לסיכוני ביטחון ובטיחות אישית באזור בו מתקיים עימות מתמשך. במקרה של הגירה בין-לאומית, הריחוק הפיזי משחק תפקיד מכריע יותר.

ברור כי אין להתעלם מהממד האידיאולוגי של הגירה, מפני שהתיישבות באזורים אלה איננה אופציה עבור ישראלים שמתנגדים לכיבוש ואינם מוכנים ליהנות מהיתרונות הכלכליים שהאזור יכול להציע. מכאן שכאשר המצב הכלכלי בארץ מעורר או מגדיל את הרצון להגר, עבור ישראלים אלה הגירה ליש"ע/יו"ש לא הייתה בעבר ואיננה היום אופציה קבילה, אלא רק הגירה לחו"ל. עם זאת, הגישוש שהובא כאן מוסיף ממד לתובנה הכוללת של הגירה פנימית ובין-לאומית במדינת ישראל. מקום מגורים, ככל שיהיה רצוי ומועדף מבחינה ערכית ואידיאלית, נקבע בסופו של דבר במידה משמעותית גם כתוצאה מדחפים ושיקולים בעלי אופי אינסטרומנטלי, ואולי אף כפתרון למצוקות.

תודות

המחקר בוצע במדור לדמוגרפיה ולסטטיסטיקה של היהודים במכון המחקר ליהדות זמננו ע"ש א' הרמן באוניברסיטה העברית בירושלים. נתונים ראשונים הוצגו בכנס הבין-לאומי People on the Move: Migration and Mobility שהתקיים ב-The S. Daniel Abraham Center for International and Regional Studies באוניברסיטת תל-אביב ב-7.1.2019. אני מודה לריטה סבר, עוזי רבהון ורבקה רייכמן על הערותיהם המועילות. האחריות על תוכן המאמר היא של המחבר בלבד.

ביבליוגרפיה

- אלתרמן, נ' (1967). מול מציאות שאין לה אח. מעריב, 16.6.1967.
- הלשכה המרכזית לסטטיסטיקה, שנתי. *שנתון סטטיסטי לישראל*. ירושלים: הלמ"ס. התנועה למען ארץ ישראל השלמה (1967). למען ארץ ישראל השלמה, מעריב, 22.9.1967 (מודעה).
- DellaPergola, S. (2020). World Jewish population 2020. In: A. Dashefsky & I. Sheskin (Eds.), *American Jewish Year Book 2020* (pp. 263-353). Cham: Springer.
- Rebhun, U. (2020). Internal migration in Israel. In: M. Bell, A. Bernard, E. Charles-Edwards, & Y. Zu (Eds.), *Internal Migration in the Countries of Asia* (pp. 319-347). Cham: Springer.

נספח

מאזן הגירה פנימית של ישראלים ביש"ע, מובטלים בישראל (%), ותוספת נטו של תושבים ישראלים בחו"ל, 1978-2018 (הלשכה המרכזית לסטטיסטיקה)

שנה	מאזן הגירה פנימית לישראל (באלפים)	% האבטלה בישראל	תוספת נטו ישראלים בחו"ל (באלפים)	יחס שינוי שנתי הגירה פנימית לישראל	יחס שינוי שנתי % האבטלה בישראל	יחס שינוי שנתי תוספת נטו ישראלים בחו"ל
1978	1.9	3.4	10.1	-	-	-
1979	2.9	2.9	7.7	1.5	0.9	0.8
1980	2.0	4.8	4.0	0.7	1.7	0.5
1981	2.4	5.1	22.9	1.2	1.1	5.7
1982	4.3	5.0	9.2	1.8	1.0	0.4
1983	3.4	4.5	4.7	0.8	0.9	0.5
1984	6.4	5.9	10.7	1.9	1.3	2.3
1985	7.1	6.7	16.4	1.1	1.1	1.5
1986	5.2	7.1	15.6	0.7	1.1	1.0
1987	4.6	6.1	9.9	0.9	0.9	0.6
1988	4.0	6.4	15.5	0.9	1.0	1.6
1989	4.3	8.9	14.0	1.1	1.4	0.9
1990	5.1	9.6	14.2	1.2	1.1	1.0
1991	8.1	10.6	16.8	1.6	1.1	1.2
1992	7.6	11.2	22.4	0.9	1.1	1.3
1993	7.0	10.0	27.4	0.9	0.9	1.2
1994	7.0	7.8	22.0	1.0	0.8	0.8
1995	6.1	6.9	16.3	0.9	0.9	0.7
1996	6.6	6.7	14.0	1.1	1.0	0.9
1997	7.4	7.7	13.9	1.1	1.1	1.0
1998	5.5	8.5	10.6	0.7	1.1	0.8
1999	4.7	8.9	9.8	0.9	1.0	0.9
2000	7.1	8.8	9.6	1.5	1.0	1.0
2001	2.6	9.4	8.5	0.4	1.1	0.9
2002	4.0	10.3	12.5	1.5	1.1	1.5
2003	3.4	10.7	11.6	0.8	1.0	0.9
2004	3.6	10.4	9.0	1.1	1.0	0.8
2005	-5.5	9.0	8.5	..	0.9	0.9
2006	5.1	8.4	7.3	1.4	0.9	0.9
2007	4.9	7.3	7.8	1.0	0.9	1.1
2008	3.9	6.1	6.0	0.8	0.8	0.8
2009	3.8	7.5	3.7	1.0	1.2	0.6
2010	3.5	6.6	5.0	0.9	0.9	1.4
2011	3.1	5.6	5.0	0.9	0.8	1.0
2012	4.3	6.9	2.4	1.4	1.2	0.5
2013	2.8	6.2	2.1	0.7	0.9	0.9
2014	2.7	5.9	2.1	1.0	0.9	1.0
2015	2.5	5.3	1.7	0.9	0.9	0.8
2016	1.6	4.8	1.6	0.6	0.9	0.9
2017	1.3	4.2	1.3	0.8	0.9	0.8
2018	1.8	4.0	1.5	1.4	0.9	1.2