

הגירה לישראל במסגרת חוק השבות (עלייה): מה אנחנו יודעים, מה אנחנו מבינים

סרג'ו דלה-פרגולה*

תקציר

הגירת יהודים למדינת ישראל (המכונה **עלייה**) היא אחד המרכיבים של תנועות הגירה לישראל וממנה. העלייה נחשבת לרוב כמקרה ייחודי של הגירה אתנית שנכנסת לראשונה לארץ המולדת או חוזרת אליה. כלומר תנועה פיזית של אנשים המזוהים בעיקר עם קבוצה אתנית-דתית נתונה (במקרה זה, יהודים ומשפחותיהם) אל מקום שנתפס כמרכז ההיסטורי, המקורי והטבעי (או מדינת הליבה) של אותה קבוצה אתנית-דתית. מאמר זה בוחן במבט היסטורי רחב את ממדי ההגירה לישראל במסגרת חוק השבות, את מדינות המוצא של המהגרים ואת הגורמים העיקריים המשפיעים על מספרם ועל תכונותיהם בעשרות השנים האחרונות. הגירה מהתפוצה למדינת הליבה תלויה במידה מכרעת בתכונות הסוציו-דמוגרפיות של התפוצה. הנושא נבדק במאמר זה בהקשר הגלובלי וגם בהקשר מפורט יותר של העלייה מ-16 מדינות מוצא נבחרות, הכוללות את כל הריכוזים היהודיים העיקריים בעולם. נבדקת בו ההנחה המקובלת שאפשר להסביר עלייה בעיקר על ידי גורמים אתניים-דתיים ותרבותיים הקשורים למשיכה האידאולוגית של ישראל וגורמי דחיפה בחו"ל, כמו אנטישמיות במדינות המוצא. לעומת זאת נבחנים במאמר גורמי אחיזה ודחיפה סוציו-כלכליים, לרבות רמות אבטלה, במדינות המוצא, והגורמים המקבילים של משיכה ודחייה בישראל. כמו כן נבדקת הסוגיה של עולים לא-יהודים במסגרת חוק השבות. בחינה זו עשויה לתרום לראייה כוללת, מושגית ואמפירית, של העלייה לישראל כחלק ממערך ההגירה המורכב יותר במדינה ובמסגרת זרמי ההגירה הגלובליים.

מילות מפתח: הגירה למדינת ישראל; חוק השבות; התפוצה היהודית; אנטישמיות; אבטלה; עולים לא-יהודים; הגירה ממדינת ישראל.

* המדור לדמוגרפיה ולסטטיסטיקה של היהודים, מכון המחקר ליהדות זמננו ע"ש א. הרמן, האוניברסיטה העברית בירושלים

המחבר מבקש להודות לאילת כהן-קסטרו מהלשכה המרכזית לסטטיסטיקה ולמרב לבנה דיל מהסוכנות היהודית על סיוע עם השגת ועיבוד נתונים על עולים לא-יהודים.

מבוא

מאמר זה מופיע לרגל עשור לכתב העת **הגירה** ושואף לספק מסגרת מושגית ואמפירית לחקר ההגירה הבינלאומית הנוגעת למדינת ישראל. הדגש המרכזי במאמר זה הוא על הגירה במסגרת חוק השבות, שהיא חלק מכלל ההגירה לישראל.

המאמר מחולק לפרקים ומתחיל באזכור עיקרי ההמשגה הכללית הדרושה בחקר הגירה. בהמשך עוסק המאמר בהגירה לישראל במסגרת תולדות ההגירה הבינלאומית של יהודים בעידן המודרני; במאפיינים העיקריים של האוכלוסייה היהודית בעולם בדורות האחרונים ובזמננו; במגמות העיקריות בהגירת יהודים לישראל מאז עצמאות המדינה; בגורמים הסוציו-דמוגרפיים המסבירים את ההבדלים בשכיחות ההגירה לישראל בשנים שונות וממדינות שונות; בהגירה של לא-יהודים במסגרת חוק השבות; ובהגירה מישראל. בפרק המסכם מוזכרים הלקחים העיקריים של סקירה זו ומועלות מחשבות אחדות לגבי עתיד המחקר על הגירה אל ישראל וממנה.

הגירה לישראל (עלייה): מושגים כלליים

הגירת יהודים למדינת ישראל (המכונה **עלייה**) היא מהמרכיבים השונים של כלל תנועות ההגירה לישראל וממנה (רייכמן, 2009; Shuval & Leshem 1998). ה**עלייה** נחשבת לרוב מקרה ספציפי של הגירת בני קבוצה אתנית או דתית הנכנסים לראשונה לארץ הנחשבת "המולדת" (או מדינת הליבה) של אותה קבוצה אתנית-דתית – במקרה זה, מדינת ישראל – או החוזרים אליה לאחר שהות במדינה אחרת (דלה-פרגולה, 2016; Joppke & Rosenhek, 2002; Zhou, 2013). על כן, על פי ההנחה הרווחת, ה**עלייה** היא תנועה פיזית, החוצה גבולות בינלאומיים, של אנשים המזוהים עם הקבוצה האתנית-דתית היהודית, כולל בני משפחותיהם, אל מקום שנתפס כמרכז ההיסטורי המקורי והטבעי של אותה הקבוצה – במקרה זה, ארץ ישראל. מאמר זה עוסק בעיקרו בניתוח ההגירה של יהודים למדינת ישראל במסגרת חוק השבות. כידוע, חוק השבות מאפשר הגירה חופשית לישראל (זולת מגבלות שוליות) לכל יהודי, ילד או נכד של יהודי, ובני/בנות זוגם, בין שהם יהודים ובין שלא (מדינת ישראל, הכנסת).

אף על פי שלשם פשטות יופיעו במאמר זה שני המונחים **עלייה והגירת יהודים לישראל** ללא הבחנה ביניהם, יחד עם המונחים המקבילים **הגירה יוצאת של תושבים ישראלים וירידה** (מונח שנעדיף להימנע מלהשתמש בו) – ההבדלים הסמנטיים בין מונחים אלה אינם זניחים, ומלכתחילה ניכר מתח תפיסתי בדיון הציבורי ואף המדעי על הנושא. מן הצד האחד עומדת גישה מחקרית ניטרלית, המנסה לנתח תהליכים בחברה הישראלית לעומת תהליכים מקבילים בעלי אופי כללי, תוך שימוש במושגי יסוד, בשיטות מחקר ובחומרים אמפיריים המקובלים במחקר הדמוגרפי והחברתי השוואתי. מן הצד האחר עומדת גישה ערכית הסבורה שלתנועות אוכלוסין אלה ערך מוסף אידאולוגי.

במרבית הספרות הקיימת, הפובליציסטית, ההיסטוריוגרפית והחברתית, משתמשים בעיקר במונחים המניחים היררכיה ערכית בין שני סוגי ההגירה השונים והסימטריים שצוינו – הנכנסת והיוצאת. לכן הגירה נכנסת מלווה בדרך כלל בקונוטציה חיובית, והגירה יוצאת בקונוטציה שלילית. מבחינה ערכית, לפחות בשיח העממי, **עלייה** נחשבה זמן רב לא רק לתהליך של ניידות פיזית-גאוגרפית, אלא גם לכלי המיועד לבנייה ולחיזוק של הלאום היהודי והדת היהודית במולדת ההיסטורית, לחיזוק הזהות היהודית אצל הפרט ולהגשמת הלאומיות היהודית של הקולקטיב. לעומת זאת, תנועת ההגירה היוצאת נחשבת לכלי העלול לפורר ולהחליש הן את הזהות היהודית של הפרט, הן את עמידות הקולקטיב הלאומי.

בשנת 1950 קיבל ההיבט הנורמטיבי של ההגירה למדינת ישראל הגדרה משפטית על ידי חוק השבות, אשר בנוסח פשוט למדי התייחס לזכות של כל יהודי להגר למדינת ישראל ולקבל בה זכויות של אזרח. בשנת 1970 תוקנו הגדרותיו של חוק השבות לנוסח התקף כיום (גביון, 2010), וכאמור הגדירו כזכאים כל יהודי, ילד של יהודי, נכד של יהודי, ובני הזוג של כל אלה – בין שהם יהודים ובין שלא. הוגדר יהודי גם כל מי שנולד לאם יהודייה או התגייר. עם זאת, לא הוגדר מהו גיור. פסיקות בג"ץ הביאו בהמשך להגדרת גיור כהליך אשר בוצע בחו"ל במסגרת קהילה יהודית מוכרת, ללא הגדרה נוספת של אופי קהילה כזו. הגיור בישראל נשאר פררוגטיבה בלעדית של בתי הדין המוכרים על ידי הרבנות הראשית בישראל. ניסיונות אחרים לשנות את חוק השבות – כגון הכללת בני "לאום ישראלי" בין הזכאים – לא צלחו עד היום. בנותנה עדיפות להגירה של בני הלאום ו/או הדת ההגמוניים במקום, לעומת מהגרים שאינם שייכים לאותו לאום ו/או דת, נהייתה מדינת ישראל אחת מהמדינות הרבות בעולם המפעילות קריטריונים סלקטיביים לקבלת מהגרים בין-ארציים על בסיס הגדרת הזהות הלאומית – דוגמת גרמניה, יוון, קוריאה, הונגריה, ספרד ופורטוגל (Münz, 2002; Dumbrava, 2014; Germany Federal Foreign Office, 2019; Iliopoulos, 2000; Rhee, 2004; European Union Democracy Observatory EUDO, 2010; Gobierno de España, 2020; Portugal Ministério da Justiça, 2015). אך ייתכן שבמקרה של ישראל התהליך מורכב ורגיש יותר, היות שהרוב המכריע של הקולקטיב האתני-דתי היהודי לא היה מיושב במדינת הליבה במשך מאות ואף אלפי שנים, ובעצם עד עצם היום הזה, ולכן מהות השיבה למולדת או למדינת הליבה חורגת מאירוע סוציו-דמוגרפי ונתפסת כמרכיב חשוב בהבניית הקולקטיב עצמו ובקיומו.

בישראל הפכה ההתייחסות למושגים האלה מורכבת עוד יותר לאור העובדה שתוך צמיחתה הדמוגרפית והתפתחותה הכלכלית המהירה, שינתה החברה הישראלית את אופייה עמוקות. במשך זמן רב הייתה ארץ ישראל ארץ מקלט ליהודים מאמינים שבאו לארץ הקודש כדי לסיים בה את חייהם, והחל מסוף המאה התשע עשרה לחלוצים מגשימים יהודים מעטים, ובהמשך לפליטים יהודים רבים. לאחר שקיבלה את עצמאותה, ובעיקר לאחר שנות השישים של המאה העשרים, הפכה ישראל למדינה מודרנית, בעלת עוצמות כלכליות וביטחוניות, רב-מעמדית ורב-לאומית, המקבלת לשורותיה לא רק מהגרים השייכים ללאום היהודי, אלא גם רבים אחרים שאינם שייכים לו. לפעמים מהגרים אלה הם חלק בלתי נפרד מהמשפחות היהודיות המהוות את היעד הנורמטיבי של חוק השבות, אך בעשורים האחרונים הולכת וגדלה שכיחות הגעתם של מהגרים שאין להם כל קשר ליהודים או ליהדות, כגון מהגרי עבודה או תיירים המתכוונים להישאר במדינה לטווחי זמן שונים. עם הזמן לבשה ישראל שתי פנים: מדינת הליבה של אוכלוסייה יהודית לא-גדולה אך ייחודית, העשויה לראות בהגירה אליה ערך מוסף לעומת בהגירה למקומות אחרים; ומדינה ככל המדינות האחרות, שהזדמנויות התעסוקה בה עומדות לנגד עיני אוכלוסיית העולם בכללותה – כאשר גם אלה וגם אלה פוזרים בכל רחבי תבל (בעניין האוכלוסייה היהודית ראו: DellaPergola, 2023; בעניין כלל האוכלוסייה ראו, לדוגמה, Zlotnick, 1994).

עקב כך, ניתוח מלא של תנועות ההגירה אל ישראל וממנה חייב לשלב עיסוק בסוגי הגירה שונים. מבחינת העיסוק המחקרי בנושא, בישראל קיימת בפועל חלוקת עבודה די ברורה בין שני סוגי הגירה: זו הקשורה לחוק השבות, וזו שאינה קשורה אליו. גרף 1 מציג טיפולוגיה של סוגי הגירה בישראל. הטיפולוגיה מנסה להבחין בין הגירה שבתודעה הציבורית, וגם בהיבטים שונים של החקיקה הנוגעת להגירה, נתפסת כ**נורמטיבית** ורצויה, ובין הגירה שנתפסת כ**לא-נורמטיבית**, ולעיתים גם כלא רצויה. בראייה הפשטנית אך הרווחת על פי רוב, הגירה **נורמטיבית** מוסברת על ידי מניעים אידאולוגיים של משיכה אל ארץ ישראל, בעוד הגירה **לא-נורמטיבית** מוסברת בעיקר על ידי גורמי מצוקה כלכלית בארץ המוצא.

המציאות ללא ספק מורכבת יותר. בטיפולוגיה המצומצמת המוצגת בגרף 1 מתקיימת הבחנה ראשית בין הגירה נכנסת להגירה יוצאת, ובתוכה הבחנה בין שלושה סוגים של הגירה: (א) תנועות במסגרת חוק השבות, (ב) תנועות אחרות של תושבי קבע ישראלים, ו-(ג) תנועות אחרות שאינן במסגרת חוק השבות. החלקים הנתפסים בדרך כלל כ**נורמטיביים** – מנקודת הראות של הרוב באוכלוסיית ישראל – מופיעים בגופן נטוי ועם רקע מודגש. מדובר, כאמור, ב**הגירת יהודים לישראל** המזוהה כ**עלייתם לארצם**; חזרת תושבים ישראלים יהודים שקודם לכן עזבו לחו"ל; ובואם של אזרחים עולים יהודים, בעלי אזרחות ישראלית שנולדו בחו"ל ונכנסים לראשונה למדינת ישראל. אזרחי המדינה הנכנסים אליה אינם נזקקים לחוק השבות המתייחס לזכאות ההגירה הראשונית של עולים חדשים.

גרף 1. טיפולוגיה של הגירות בישראל לפי מעמד תושבות: הנורמטיבי והמצוי

הגירה נכנסת	הגירה יוצאת
במסגרת חוק השבות:	
תנועות תושבים:	
עולים חדשים, יהודים	
עולים חדשים, אחרים	
תושבים חוזרים, יהודים	
תושבים חוזרים, אחרים	
אזרחים עולים, יהודים	
אזרחים עולים, אחרים	
לא במסגרת חוק השבות:	
תיירים	תיירים
מהגרי עבודה	מהגרי עבודה
מבקשי מקלט	מבקשי מקלט
איחוד משפחות	איחוד משפחות
שב"חים	שב"חים

הטיפולוגיה בגרף 1 מציגה גם סוגים רבים של תנועות הגירה אחרות שנתפסות כ**לא-נורמטיביות**, ולעיתים אף כבלתי רצויות: ראשית, הגירה יוצאת של תושבים (המכונה **ירידה**, כאמור, כינוי בעל קונטציה שלילית). שנית, חזרה לארץ של תושבים ישראלים לא-יהודים. שלישית, תנועות הגירה אחרות שאינן במסגרת חוק השבות, כגון: תיירים (שחלקם עשויים להיות זכאי חוק השבות אך אינם מבקשים ליהנות מזכאות זו בעת כניסתם לראשונה לישראל, ורובם אינם זכאי חוק השבות); מהגרי עבודה בעלי רישיון עבודה תקף המאפשר שהייה במדינה; תושבים ארעיים, המורשים להישאר במדינה לפרק זמן קצוב; תושבי קבע, הזכאים לתושבות לפרקי זמן ארוכים יותר; פליטים ומבקשי מקלט; מבקשי איחוד משפחה (לעיתים, אך לא רק, פלסטינים תושבי הגדה המערבית ועזה); ושוהים בלתי חוקיים (שב"חים), כגון עובדים זרים ותיירים שתוקף אישור שהייה שלהם פג, ואף מסתננים מחוסרי כל אישור שהייה שאפילו אינם רשומים על ידי רשות כלשהי (Shapira, 2019).

כפועל יוצא של ההבחנות הגלויות או הסמויות בין מהגרים **נורמטיביים** ל**לא-נורמטיביים**, התפתחו בחברה הישראלית ביטויים של חוסר סובלנות ואף אפליה כנגד השייכים לסוג הנחשב לרצוי פחות או לא-לגיטימי (רשות האוכלוסין וההגירה פרסום שנתי, Elias & Kemp, 2010; Hochman & Hercowitz-Amir, 2016; Hochman & Rajijman, 2022; Rajijman, 2015; Rajijman, 2017; Rajijman, 2020;

Raijman, Hochman & Davidov, 2021; Sabar & Tsurkov, 2015; Semyonov, Raijman, Gorodzeisky & Hinz, 2019; Shapira, 2023).

סוגי ההגירה האלה, הנכנסים והיוצאים, הם בעלי היקפים שונים מאוד. מרבית השנים, אם כי לא בהכרח בכל שנה, גדל מאוד מספרם של המהגרים מהסוגים הלא-נורמטיביים במדינת ישראל, ואף עלה ובהרבה על מספרם של המהגרים מהסוגים הנורמטיביים (דלה-פרגולה, 2012). לעובדה זו השלכות מרחיקות לכת על תובנות נוספות על אודות מהות מדינת ישראל, לרבות – על פי המושגים השגורים בשיח הציבורי – ישראל כמדינה יהודית ודמוקרטית.

מכאן עולות תובנות חשובות בחקר ההגירה בישראל:

ראשית, התמקדות בלעדית בעלייה מחמיצה הרבה מהמתרחש במדינה מבחינת תנועות הגירה בין-ארציות. לפי המסגרת המצומצמת הזו, התובנה המחקרית והיישומית על אודות הפנומנולוגיה אינה יכולה להיות מושלמת, ואף יוצאת לקויה מאוד – אם לא ייעשה מאמץ לנתח את כל סוגי תנועות ההגירה תחת קורת גג אנליטית משולבת אחת.

שנית, הגבולות האישיים בין המעורבים בהגירות הנתפסות כנורמטיביות וכלא-נורמטיביות מטושטשים למדי. לעיתים אותו אדם יכול להיות משויך לסוג זה או אחר של הגירה, בהתאם לרצונו, או בהתאם לפרשנות שרשויות המדינה נותנות למעמדו האישי ולזכאותו. למשל, חלק מבני המשפחה המורחבת של עולה חדש יכולים להתמייך כזכאים או כלא-זכאים על פי ההגדרות של חוק השבות. אדם, לרבות יהודי, יכול לבחור במעמד של תייר או של עובד זר ברישיון, אף על פי שהוא זכאי להתקבל כעולה חדש.

שלישית, אותו אדם, בשלב כלשהו לאחר כניסתו לארץ, יכול לשנות את מעמדו באופן שישיע על סוג ההגירה שהוא משתייך אליו. למשל, לפעמים אדם יכול להפוך ממבקש מקלט לפליט; או, אם קיימים התנאים מבחינת חוק השבות, מתייר, עובד זר ברישיון או מבקש מקלט לעולה חדש; או, אחרי תהליך רשמי של גיור, מלא-יהודי ליהודי. דוגמאות לקושי להבחין במעמדו המידי והפוטנציאלי של מהגר נצפו בזמן גל ההגירה מאוקראינה לישראל בשנת 2022. הגבול בין פליט לזכאי חוק השבות דורש לפעמים בחינה מדוקדקת.

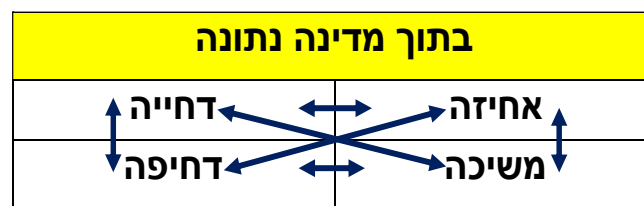
רביעית, מבחינת מדיניות הגירה, סוגים שונים של הגירה מטופלים כיום על ידי מוסדות שונים בישראל, כמו משרד הפנים או המשרד לקליטת עלייה. זכאות העולים הפוטנציאליים מברית המועצות (לשעבר) נבדקת על ידי ארגון "נתיב", שהוא יחידה במשרד ראש הממשלה. הסוכנות היהודית, משרד התפוצות, ויחידת התפוצות במשרד החוץ מעורבים גם הם בתהליך יצירת הקשר של המהגר עם מדינת ישראל ובטיפול בו בשלבים השונים של הליך ההגירה. עקב כך, חסרה בישראל ראייה מקיפה ומשותפת על כל סוגי ההגירה. בפועל, ברמת הפרט, הגבולות בין סוגי ההגירה השונים והזכויות הצמודות לכל סוג של מהגר הם על פי רוב נוקשים למדי, ואילו מבחינה מהותית קיימים לא-מעט היבטים משותפים בניתוח התופעה ובטיפול במהגרים מהסוגים השונים. אין במדינת ישראל מדיניות הגירה מקיפה וכוללת (אבינרי, אורגד ורובינשטיין, 2009). עובדה זו מהווה מכשול רציני הן מהבחינה הקוגניטיבית, הן מהבחינה המעשית. בשל כך קיים מחסור בתאוריה מקיפה ושימה של הגירה במדינת ישראל, שגם תשתלב בתאוריה של הגירה בעלת תוקף אוניברסלי.

תמצית ההיבט התאורטי

כאמור, למרות ההבדלים בין סוגי ההגירה השונים במדינת ישראל, יש מקום לנסות לנתח את כולם יחד במסגרת תאורטית מאוחדת ומקיפה. בספרות ההגירה מקובל לתמצת את ההיבט התאורטי תוך אזכור הבדלי התנאים – לרבות איכות החיים, ההזדמנויות והאילוצים – בין מקום המוצא של המהגר הפוטנציאלי ובין יעדים אפשריים אחרים (Lee, 1966; Portes & Rumbaut, 1990; Schiller-Glick, Basch & Blanc-Szanton, 1992; Massey, Arango, Hugo, Kouaouchi, Pellegrino & Taylor, 1998; Vertovec, 2003; Kivisto & Faist, 2010). כמו כן נלקחים בחשבון משתנים מתווכים (כגון היבטים לוגיסטיים, רשתות חברתיות או התערבויות מוסדיות) העשויים להקל או להקשות את מעשה ההגירה. גורמים כלליים אלה פועלים באופן סלקטיבי מאוד בהתאם לתכונות האישיות של המהגרים הפוטנציאליים ולשייכותם האפשרית לקבוצות התייחסות מסוגים שונים. זאת המשגה נכונה ופשוטה אך בלתי מספיקה. בספרות הכללית ניכרת התמקדות דומיננטית בגורמים כלכליים, שיש הכרח לשפר אותה במבט רחב יותר על גורמים נוספים. מבחינה זו, המקרה הישראלי מהווה תרחיש אחד, ייחודי למדי, אך לא חריג לעומת מודלים כלליים יותר של הגירה.

כצעד מסייע לקראת תובנה מופשטת וכללית כזו, הגרפים 2א, 2ב ו-2ג מדגימים את המבנה היסודי של תנועות הגירה. אנו מניחים כי בכל מדינה נתונה פועלים בו זמנית ארבעה סוגים של מנגנוני השפעה על הגירה: (א) **אחיזה (hold)** – כושר המקום לאחוז ולשמור על תושביו, המשקף את ההיבטים החיוביים הקיימים בו; (ב) **משיכה (pull)** – כושר המקום למשוך מהגרים ממקומות אחרים, בזכות היתרונות המוחלטים והיחסיים של המקום לעומת אותם מקומות אחרים; (ג) **דחיפה (push)** – אפיון המקום כדוחף אנשים להגר למקום אחר, בגלל חסרונותיו המוחלטים והיחסיים של המקום; (ד) **דחייה (repel)** – אפיון המקום כמעמיד מכשולים ודוחה מהגרים פוטנציאליים ממקומות אחרים. בין ארבעה מנגנונים אלה קיימים קשרי גומלין תמידיים ואיתנים, היות שחיזוקו של מנגנון אחד עשוי לגרום לחיזוקו או להחלשתו של מנגנון אחר, וכך גם בסימטריה רב-צדדית בין כל ארבעת המנגנונים. למשל, במקום מסוים יכולים לפעול בו בזמן אחיזה בסוג ספציפי של תושבים על ידי דחיפה של אוכלוסייה מסוג אחר, ו/או משיכה של סוג מסוים ודחייה של סוג אחר של מהגרים. דוגמאות לכך יכולות להיות תקנות המתייחסות באופן בלתי אחיד למבקשים להגר, בהתאם ליכולותיהם הכלכליות, כפי שהיה נהוג בארץ בתקופת המנדט הבריטי, או בהתאם לארץ המוצא והקבוצה האתנית, כפי שהיה נהוג בארצות הברית משנות העשרים של המאה העשרים. דוגמאות נוספות הן סירובה של ברית המועצות לאפשר הגירה של יהודים עד לשנות השישים של המאה העשרים, מול גירוש מבקשי מקלט ופליטים על ידי מדינות רבות בעולם, לרבות מדינת ישראל. על כן, בכל מקום בו בזמן, כל אחד מארבעת המנגנונים יכול לפעול במינון הנע מחזק מאוד לחלש מאוד.

גרף 2א. מודל מופשט של מנגנוני הגירה במדינה נתונה



טיפולוגיה דומה של המנגנונים המשפיעים על הגירה קיימת בה בעת בכל מקום בעולם באופן ייחודי. על כן צירוף המנגנונים של כל צמד מדינות אפשרי עשוי לגרום לתוצאות שונות מאוד, גם לגבי מספר המהגרים בכל מדינה ומדינה, וגם לגבי תכונות המהגרים המעורבים בכל זרם ממדינה מסוימת למדינה אחרת. למשל, הגרף 2 מדגים את העשוי להתרחש בזרם ההגירה בצמד אקראי של שתי מדינות במקרה שכל ארבעת המנגנונים פועלים כולם **בעוצמה חזקה**:

- צירוף של אחיזה חזקה במדינת המוצא עם משיכה חזקה בארץ היעד עשוי לגרום למעט הגירה;
- צירוף של אחיזה חזקה במדינת המוצא עם דחייה חזקה בארץ היעד עשוי לגרום לאפס הגירה;
- צירוף של דחיפה חזקה במדינת המוצא עם דחייה חזקה בארץ היעד עשוי לגרום למעט הגירה;
- צירוף של דחיפה חזקה במדינת המוצא עם משיכה חזקה בארץ היעד עשוי לגרום להגירה רבה.

גרף 2. מודל מופשט של מנגנוני הגירה דו-צדדית חזקים: מספר מהגרים צפוי

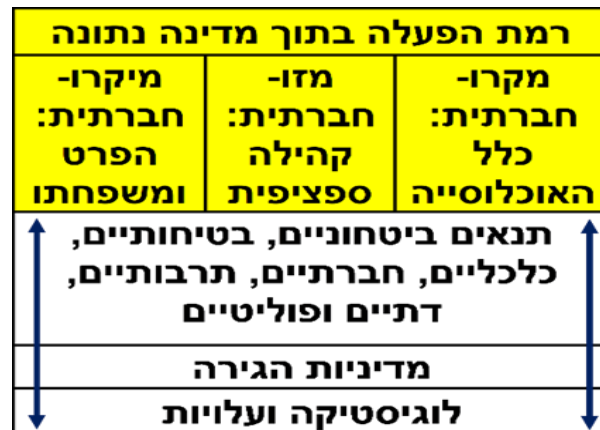
במדינת יעד		במדינת מוצא
משיכה ←	דחייה →	
0	נמוך	אחיזה ↑
נמוך	גבוה	דחיפה ↓

אפשר כמובן לדמיין את כל הפרמוטציות האחרות המשקפות מינונים חזקים או חלשים של כל אחד מארבעת המנגנונים. על כן יש לבחון את ההיתכנות ואת העוצמה של כל זרם הגירה דו-צדדי אפשרי, ואת מידת ההשתרשות של כל סוג של מהגר או קבוצת מהגרים בארץ היעד, על פי הצירוף של המנגנונים הרלוונטיים בשני הקצוות של כל נתיב הגירה אפשרי (Azose & Raftery, 2019). רק כך אפשר יהיה להבין את מה שהתרחש בעבר, ואפשר יהיה לשער את מה שעשוי לקרות בעתיד.

כאמור, כל המנגנונים פועלים בו בזמן בכל מדינה במספר אפיקים מקבילים ובמספר רמות הפעלה שונות. גרף 2 מדגים חלק מהגורמים הרלוונטיים ביצירת הגירה בינלאומית, ממדיה, הפרופיל הסוציו-דמוגרפי שלה ובחירת מדינת יעד. תנאים וגורמים ביטחוניים, בטיחותיים, כלכליים, חברתיים, תרבותיים, דתיים, פוליטיים (ואחרים) ישפיעו על כך, כל אחד לחוד וכולם ביחד, ראשית כול ברמה **המקרו-חברתית** של כלל האוכלוסייה. ההכרעה תיפול לפי המצב הידוע במדינת המוצא ולפי המצב המשוער במדינת היעד הנבחרת. קיימים קשרי גומלין משמעותיים בין גורמים משפיעים אלה. אותם תנאים וגורמים משפיעים ברמה **המיקרו-חברתית** של הפרט ומשפחתו הקרובה, לפי הידוע והחוויה במדינת המוצא ולפי המשוער במדינת היעד האפשרית. מוטב ורצוי גם להתייחס לרמה **מזו-חברתית**, בהתחשב בדפוסי התפיסה וההתנהגות של קהילות ותת-אוכלוסיות ספציפיות יחסית והומוגניות, המקיימות קשרים פנימיים הדוקים, חוות תנאי חיים וצרכים דומים ונוטות לתהליכי קבלת החלטות משותפים.

גורם חשוב ולעיתים מכריע הוא מדיניות ההגירה במדינת המוצא, הקובעת, מעודדת או מצמצמת את האפשרות לצאת מהמדינה למקום אחר, ובמדינת היעד, המעודדת או מצמצמת את האפשרות להיכנס אליה ממדינה אחרת. לבסוף, גורמים הקשורים למרחק בין המדינות, לנגישות ולתחבורה, להבדלים אקלימיים, ולעלויות המעבר – עם או בלי סיוע של משפחות מורחבות ו/או מוסדות ארציים ובינלאומיים מסוגים שונים – יכולים גם הם להשפיע במידה רבה על מכלול ההגירה. כל אלה אמורים ליצור מידה ניכרת של שונות בין הרכב האוכלוסייה במדינת המוצא ובין המהגרים ממנה למדינות אחרות. כמו כן, הרכב קבוצת המהגרים ישפיע על הרכב האוכלוסייה הקולטת הגירה.

גרף ג2. מודל מופשט של גורמי רקע מפורטים להגירה במדינה נתונה



מכל אלה, ברור שהגירה בישראל, על כל אופנותיה, היא חלק ממערך כולל רחב יותר הניתן להמשגה משותפת וכוללנית. מכאן שהגירה היא גם תופעה הניתנת לפרשנות וגם במידה מסוימת לניבוי, לפחות לטווח הקצר, אם תיושם מערכת תובנות שיטתית על מצב העניינים בכל מקום בעולם, כולל בישראל. מספר לקחים ממעקב כזה מודגמים בהמשך מאמר זה.

העלייה לישראל כחלק מהגירות בינלאומיות אחרות של יהודים

הגירת יהודים לישראל במסגרת חוק השבות חייבת להיבחן, ראשית כול, כחלק ממערך הגירות בינלאומיות עולמי של יהודים. מבט בהקשר ההיסטורי הבינלאומי הרחב יותר חיוני כדי להבין את מקומה ואת אופייה הייחודי של ההגירה לישראל (למ"ס פרסום שנתי; Frumkin, 1948; Wischnitzer, 1931; Hersch, 1951; Proudfoot, 1956; Sicron, 1957; Kuznets, 1960; Lestschinsky, 1960; Bachi, 1977; Friedlander & Goldscheider, 1979; DellaPergola, 1986; DellaPergola, 1998; Schmelz & DellaPergola, 2006; DellaPergola, 2009; Amit, Borowski & DellaPergola, 2010; Nathan, 2019). האפיון המרכזי של הגירות אלה היה המבנה המערכתי שלהם, במובן שהיו קשרי גומלין תמידיים בין אופי האוכלוסייה היהודית במקומות המוצא והרכבה, לגודל זרמי ההגירה והרכבם, ולהשפעתם על גודל האוכלוסייה היהודית והרכבה במקומות היעד. השינויים שהתרחשו במערכת בכל סיבוב של הגירה השפיעו על הסיכוי ועל ההרכב של סיבוב ההגירה הבא (DellaPergola, 1998; 2009).

גרף 3 מסכם את כלל תנועות ההגירה הבין-ארציות של יהודים, מכל מקום בעולם, לישראל ולכל מקום אחר במהלך 140 השנים האחרונות. סה"כ המהגרים היהודים – כ-10 מיליון בין 1880 ל-2022, מתוכם 4 מיליון עד 1948 וכ-6 מיליון מאז 1948 – היה גדול ביחס לגודל האוכלוסייה היהודית בעולם, אשר לכל אורך התקופה נעה בין כ-8 מיליון מינימום לכ-16.5 מיליון מקסימום.¹ תנודות דרמטיות בהיקף ההגירה של יהודים מאפיינות את התקופה הנחקרת.

בחלקה הראשון של התקופה היה היעד העיקרי ארצות הברית, ובחלקה השני הייתה זו מדינת ישראל. מכרעת מאוד הייתה ההשתלשלות על פני הזמן בדפוס של גלי ההגירה, אשר שיקפו כל הזמן

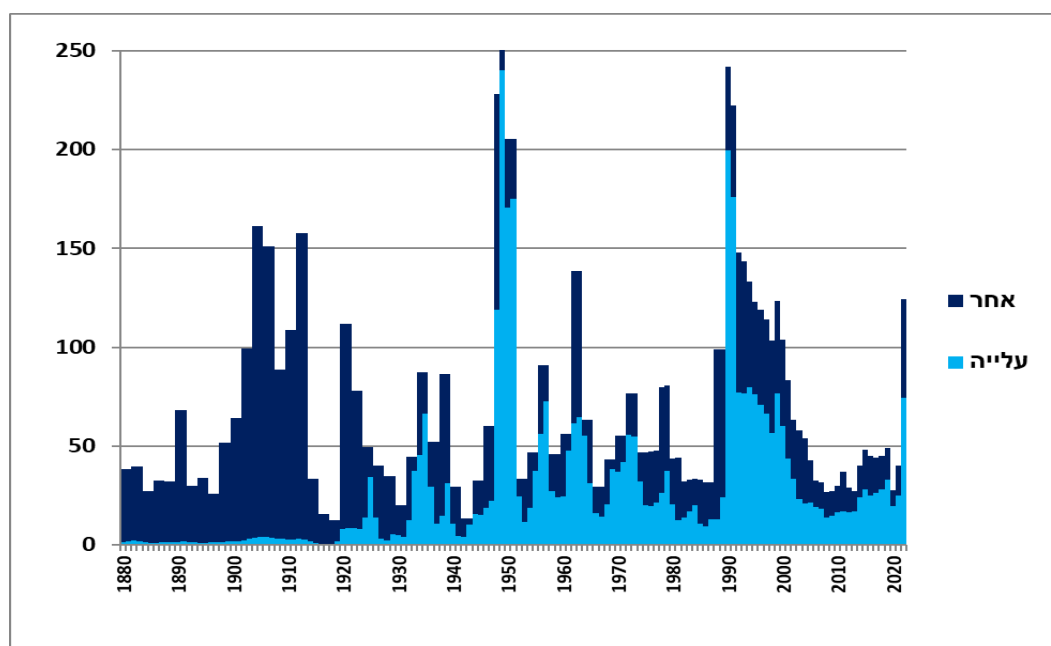
¹ עם זאת, אין לחשוב שיהודים היו האוכלוסייה הניידת ביותר בעולם, אפילו בגבולות הזמן של 150 השנים האחרונות. למשל במקרה של אירלנד, היחס מהגרים/אוכלוסייה מקומית היה גבוה יותר.

חוסר יציבות ומשברים במקומות שונים בעולם מצד אחד, ואת השינויים באפשרות לצאת ובזמינות ארצות היעד ונגישותן מצד אחר. ניכרים במיוחד שלושה מומנטים היסטוריים הקשורים כולם לתמורות רדיקליות בסדר הגאוגרפי-פוליטי הגלובלי: (1) קצת לפני מלחמת העולם הראשונה וקצת אחריה, עם שקיעתן של האימפריה הרוסית, האימפריה האוסטרו-הונגרית והאימפריה הפרוסית באירופה, ועלייתה של ארצות הברית לדרגה של מעצמה גלובלית, עד לחקיקה המגבילה מראשית שנות העשרים לגבי הגירה בארצות הברית ובמדינות מערביות אחרות; (2) קצת אחרי מלחמת העולם השנייה, עם שקיעת האימפריה הבריטית ובהקשר מדיני צמוד, עצמאות מדינת ישראל; (3) עם התפרקות ברית המועצות, שיש המכנים אותה האימפריה הסובייטית, סמוך לנפילת חומת ברלין בסוף 1989 ופתיחת שערי האקסודוס היהודי משם. בהקשר של נפילת אימפריות, ניכר גם (4) גל הגירה קטן יותר, בשנות השישים, עם נפילת האימפריה הצרפתית והדה-קולוניזציה של צפון אפריקה; ו-(5) בלי לשכוח את קריסת האימפריה העות'מאנית אשר עמדה ברקע תחילתו של המנדט הבריטי ושיפור אפשרויות העלייה לפלשתינה-א"י.

מלבד אלה, בפרופיל ההגירה ניכרים מדי פעם משברים אזוריים שונים עד למלחמה של רוסיה באוקראינה בשנת 2022. כל אלה הן נסיבות כלליות שהשפיעו על הצורך אך מעל לכל על האפשרויות וההזדמנויות של הציבור היהודי להגר. בלי אותן נסיבות כלליות, לא הייתה הגירה של יהודים יכולה להתרחש, לפחות לא בממדים שהתרחשה בהם. אולם לפעמים ביקוש ההגירה של יהודים לא היה יכול להתממש בגלל מגבלות קיימות במערכת הבינלאומית, למשל החל מעליית הנאצים לשלטון ב-1933. מכאן עולה לקח המספק מסגרת מושגית לדיון על הגירה, היות שהוא מעמיד במרכז התמונה את הקשר ההדוק, ולמעשה את התלות, בין ההיסטוריה והחברה היהודית והישראלית ובין התפתחויות מרכזיות במערכת הפוליטית והכלכלית העולמית.

בעת עזיבת מדינות המוצא הייתה הנטייה להעדיף יעד מסוים – א"י/ישראל או מדינה אחרת – שונה מאוד בהתאם לתקופות ולמדינות המוצא, ולעיתים גם בהתאם לתכונות המהגרים היהודים. יש לשער שבחירה בישראל שיקפה נטייה אידאולוגית הרואה בזהות היהודית הדתית או הלאומית מרכיב חשוב בקבלת ההחלטה. אולם גם אילוצים סוציו-כלכליים השפיעו מאוד על בחירת ארץ היעד, ובעיקר בעת גלי הגירה גדולים. ישראל קיבלה מהגרים יהודים שהיו זקוקים יותר לסיוע ולתמיכה, ואילו מדינות מערביות כגון ארצות הברית, צרפת, קנדה או גרמניה קיבלו מהגרים שמסוגלים יותר להישען על יכולותיהם האישיות. אף על פי שרוב ההגירה היהודית מאז סוף מלחמת העולם השנייה הופנתה לישראל, לא היה הדבר נכון לגבי ההגירה מכל מדינה ומדינה. למשל, בשנות החמישים והשישים הגיעו רוב יוצאי מרוקו לישראל ורוב יהודי אלג'יריה הגיעו לצרפת. בשנות השבעים והשמונים הגיעו רוב יוצאי ברית המועצות למדינות במערב כגון ארצות הברית וגרמניה, ואילו החל משנות התשעים הגיעו רובם לישראל. יוצאי מדינות אמריקה הלטינית, כמו מקסיקו וונצואלה, העדיפו להגר לארצות הברית, ויוצאי דרום אפריקה העדיפו את אוסטרליה על פני ישראל (Bensimon & DellaPergola, 1984; DellaPergola, 1986; Dashefsky, DeAmicis, Lazerwitz & Tabori, 1992; DellaPergola, 1998; DellaPergola, 2007; Remennick, 2007; Tolts, 2008; Bokser-Liwerant, 2013; Rajiman, 2015).

גרף 3. הגירה בינלאומית של יהודים, אלפים – 1880–2020



מקור הנתונים: למ"ס; מאגר הנתונים, המכון ליהדות זמננו, האוניברסיטה העברית בירושלים. עיבודי המחבר

מאפייני התפוצה היהודית כרקע לעלייה לישראל

בטרם נתייחס לתכונות ההגירה לישראל במסגרת חוק השבות, יש לבדוק ביתר תשומת לב את תנאי החיים והפרופיל הסוציו-דמוגרפי והתרבותי של התפוצה היהודית, שהיא המקור להיווצרותה של הגירה זו. הפרופיל הייחודי של התפוצה היהודית עומד מאחורי הנטיות והסיכויים להגר בכלל, ולא רק מסוימת בפרט, ומסביר תכונות ייחודיות לא מעטות של המהגרים עצמם.

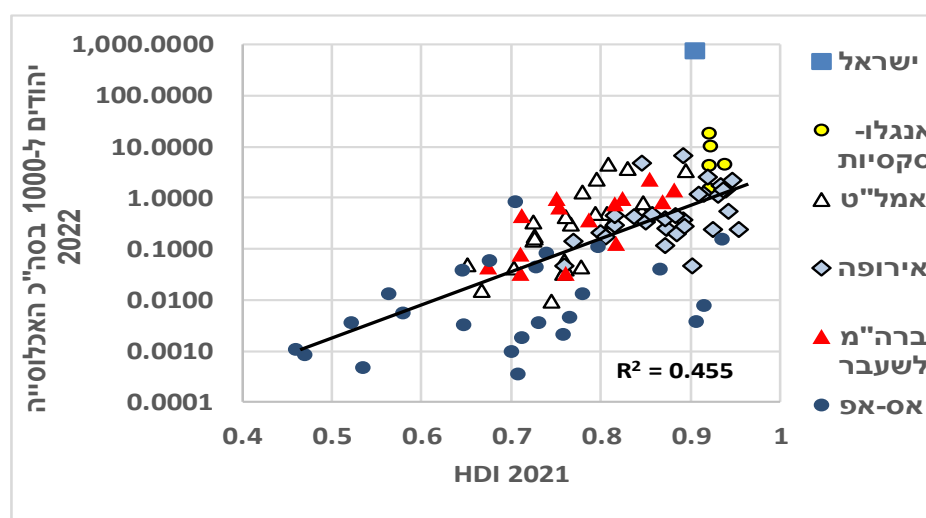
מבט זה חייב להיות גלובלי, כלומר חייב לשבץ במערך השוואתי את המצב המקומי של כל מדינה שמתקיימת בה נוכחות יהודית. השאלה ההכרחית הראשונה היא: איפה יש יותר או פחות יהודים כיום, ולמה? גרף 4 משקף את המיקום של יהודים בעולם, הנמדד כאן על ידי שיעור היהודים מתוך 1,000 בסה"כ אוכלוסייה בכל מדינה. שכיחות יהודית זו מוצגת בכל מדינה מול מדד הפיתוח האנושי (Index of Human Development - HDI). ה-HDI בנוי ממוצע של מדד בריאות (תוחלת חיים ותמותת תינוקות), מדד השכלה (מספר שנות לימוד ממוצע, בדגש על לימודים על-תיכוניים) ומדד הכנסה (על בסיס כוח הקנייה הריאלי של הדולר באותה המדינה). יש לציין שה-HDI הארצי (הנע בין 0 ל-1) מתייחס לתנאי המחיה של כלל האוכלוסייה במדינה, ולא לאלה של האוכלוסייה היהודית, שעל פי רוב הם גבוהים מהממוצע.

היחס בין רמת ה-HDI ושכיחות הנוכחות היהודית הוא ברור ומובהק, עם שונות מוסברת של 45.5%. ככל שרמת הפיתוח האנושי גבוהה יותר, קיימים תנאים העשויים לעודד נוכחות והישארות רבה יותר של יהודים במקום – מה שתואר לעיל במונח **אחיה**. קשר זה מתקיים בתיווך העובדה שיהודים בדרך כלל לומדים יותר שנים מהממוצע, נוטים להתמחות במגזרים מקצועיים וכלכליים הדורשים פיתוח תשתיות ושירותים ברמה נאותה, ואלה הם פועל יוצא של פיתוח חברתי כללי.

מקומה של מדינת ישראל במשוואה זו ייחודי, היות שישראל הפכה עם השנים למדינה מפותחת – הממוקמת בערך במקום ה-20–25 מתוך כ-200 מדינות. אי לכך, יש לישראל כוח **אחיה** משלה בתושביה,

וכוח **משיכה** כלפי מהגרים פוטנציאליים ממדינות אחרות. מובן מאליו שהקשר של מדינת ישראל כמקום אטרקטיבי מבחינת פיתוח חברתי לנוכחות יהודית אינו מוגבל למשתנים הסוציו-כלכליים, אלא משקף הרבה היבטים היסטוריים, תרבותיים, דתיים ומוסדיים ייחודיים. אולם יש לצפות שבמצב של ניידות בינלאומית חופשית למדי כנהוג בימינו יעדיפו אנשים לעבור למקומות טובים יותר ולא להישאר במקומות נחותים יותר, וכך קרה בעשרות השנים האחרונות, במידה רבה גם לטובת מדינת ישראל. הגרף משקף גם הבדלים בולטים בין האזורים השונים בעולם, ואפשר לראות בו כי מדינות דוברות אנגלית בעלות מסורת של קליטת הגירה ומספר מדינות באירופה המערבית מתחרות עם מדינת ישראל כיעדים אפשריים של הגירה יהודית.

גרף 4. יהודים ל-1,000 באוכלוסייה במדינת המוצא, לפי HDI במדינה – 2022

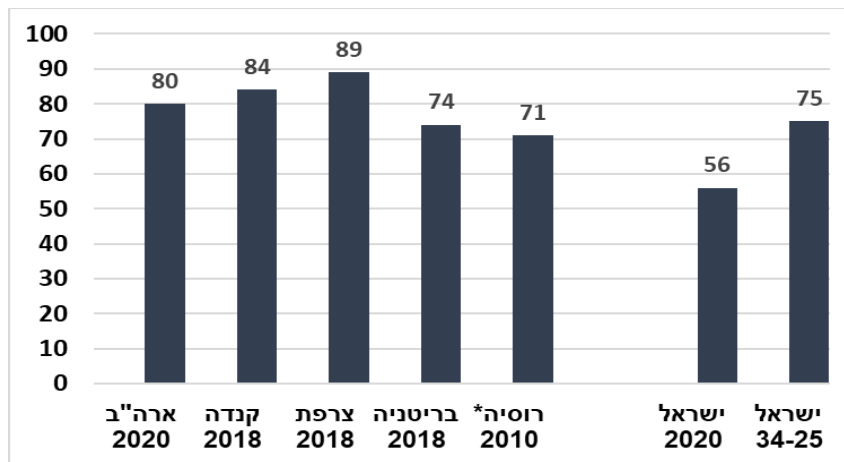


מקור הנתונים: DellaPergola, 2023; UNDP, 2022

הפן המיקרו-חברתי של תהליך השתלבות רוב היהודים במדינות המתקדמות יותר בעולם מתקבל בגרף 5, המציג את אחוז בעלי ההשכלה העל-תיכונית במספר מדינות, כולל ישראל. באותו ההקשר, יהודים רבים משולבים היום במקצועות עתירי השכלה. בישראל התרחש התהליך באיחור מסוים לעומת מדינות אחרות במערב ובברית המועצות, אולם היום אחוז האקדמאים גבוה, וממשיך לגדול במהירות, כפי שנראה מהפירוט של קבוצת הגיל 25–34 ב-2020 (למ"ס פרסום שנתי [2022]; Brym, Neuman & Lenton, 2019; Pew Research Center, 2021; Tolts, 2023). ולא פחות חשוב, הפער ברמת ההשכלה בין המינים שהיה פעם גדול, נסגר לחלוטין, ואף ישנה עדיפות קלה לנשים על פני גברים בישראל. המשמעות במערכת ההגירה הבין-ארצית היא שיהודים יכולים לנוע היום ממדינה למדינה, תוך העברת הידע והכישורים שלהם וחתירה לתעסוקה הולמת בהתאם ליכולותיהם.

גרף 5. אחוז בעלי השכלה על-תיכונית באוכלוסייה היהודית הבוגרת במספר מדינות –

2020–2010

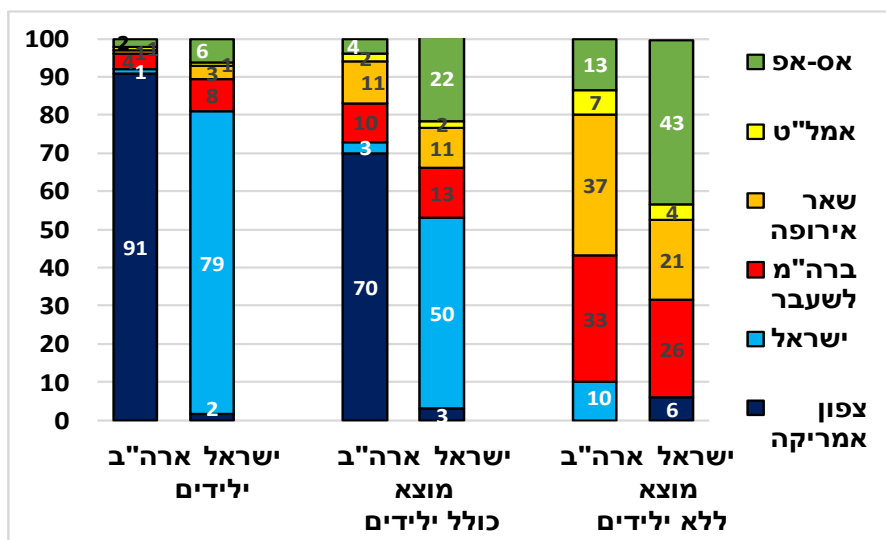


* מוסקבה

מקור הנתונים: למ"ס 2022; Tolts, 2023; FRA, 2018; Brym et al., 2018; Pew, 2021

בשל תנועות הגירה בין-ארציות בדורות האחרונים, השתנתה מאוד המפה הגאוגרפית היהודית הגלובלית. האוכלוסייה היהודית מרוכזת כיום הרבה יותר בשני מוקדים עיקריים, ישראל וארצות הברית, לעומת פיזור בין כל היבשות, כולל אזורים מפותחים פחות, לפני שלושים או חמישים שנה או בעבר רחוק יותר. בפרופיל הדמוגרפי של שני הריכוזים העיקריים ניכרים סימני ההגירה שהייתה בעבר. גרף 6 מציג את ההרכב של שתי אוכלוסיות יהודיות אלה, לפי ארץ לידה ולפי מוצא המשפחה בדור ההורים.

גרף 6. הרכב האוכלוסייה היהודית בישראל ובארצות הברית לפי מוצא גאוגרפי, 2020



מקור הנתונים: למ"ס; Pew Research Center, 2021. עיבודי המחבר

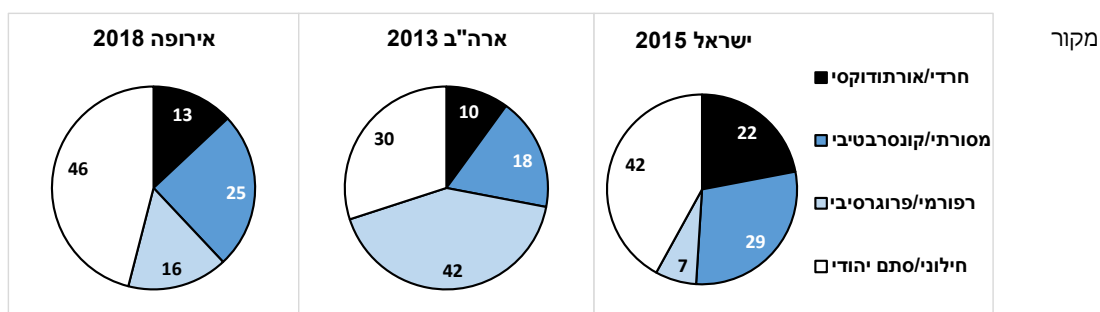
בשתי המדינות התרחש תהליך של עליית ילידי המקום למעמד דומיננטי: 91% מיהודי ארצות הברית ו-79% מיהודים בישראל הם היום ילידי המקום. אולם קיימים הבדלים גדולים בהרכב מדינות

המוצא של המהגרים וילדיהם. בשתי הקהילות היהודיות הגדולות ניכר מרכיב חשוב של משפחות מיוצאי ברית המועצות – 33% של כל אלה שאינם ילידי המקום ויש להם מוצא במדינה אחרת בשני הדורות האחרונים בארצות הברית, לעומת 26% בישראל, בשים לב שבישראל המאגר גדול יותר במידה ניכרת. ניכר הבדל מבחינת משפחות שמוצאן באסיה ובאפריקה, בעיקר במדינות דוברות ערבית – 43% מכלל היהודים בישראל שאינם ילידים, לעומת 13% בארצות הברית. לעומת זאת, גדול יותר חלקן של המשפחות ממוצא אירופי שאינן מברית המועצות – 37% מאלה שאינם ילידים בארצות הברית לעומת 21% בישראל. מרכיב קטן יותר של יוצאי אמריקה הלטינית ויחסית דומה בהיקפו חי בשני המדינות.

במדינות אחרות מחוץ לישראל ולארצות הברית, למשל בגרמניה, אחוז היהודים שאינם ילידי המקום הוא לעיתים גבוה יותר, בהשפעת ההגירה של השנים האחרונות, אך בגלל שיעורי ילודה נמוכים הרבה יותר מאשר בישראל, שיעור הילידים גדל לאט יותר.

אוכלוסיות יהודיות שונות בעולם נבדלות עד מאוד מבחינת דפוסי דתיות, הצגה עצמית ורשתות חברתיות. הדבר נובע בחלקו מהרקע התרבותי של מהגרים בעבר, אך בעיקר מתהליכי למידה, שילוב ומיסוד שהתפתחו במקום (DellaPergola & Staetsky, 2021; Pew Research Center, 2013; Pew Research Center, 2016; Pew Research Center, 2021). גרף 7 משווה את דרכי הביטוי העיקריות של הזהות הדתית היהודית האישית בישראל, באיחוד האירופי ובארצות הברית, בעשור השני של המאה העשרים ואחת. הסיווגים המפורטים יותר במקור קובצו לארבע קטגוריות: חרדי/אורתודוקסי, מסורתי/קונסרבטיבי, רפורמי/פרוגרסיבי וחילוני/סתם יהודי. הנתח של הקבוצה החרדית/אורתודוקסית בישראל (22%), יותר ממחציתם חרדים) גבוה מאשר באירופה (13%) ובארצות הברית (10%). ניתן לומר זאת גם על הנתח של המסורתיים שהוא 29% בישראל, לעומת 25% באירופה ו-18% בארצות הברית (שתי הקבוצות האחרונות מיוצגות בגרף 7 על ידי התנועה הקונסרבטיבית). לעומת זאת, הרפורמים/פרוגרסיביים דומיננטיים בארצות הברית (36%, כולל תנועות קטנות יותר כמו ה-Reconstructionist), נמוך יותר באירופה (16%), ומצומצם מאוד בישראל (7%, כולל במקרה זה גם את הקונסרבטיבים). לבסוף, אירופה מציגה את השיעור הגבוה ביותר של חילונים, רק יהודים ויהודים חסרי דת (46%), לעומת 42% בישראל, ו-30% בארצות הברית. בסקר Pew של 2020 בקרב האמריקאים היהודים הופיעו שינויים זעירים בלבד בהתפלגות לפי התנועות היהודיות העיקריות: אורתודוקסים 9%, קונסרבטיבים 17%, רפורמים 41%, ללא שייכות 32%.

גרף 7. הרכב אוכלוסיות יהודיות לפי הזדהות דתית יהודית – 2013–2018



הנתונים: DellaPergola & Staetsky, 2021

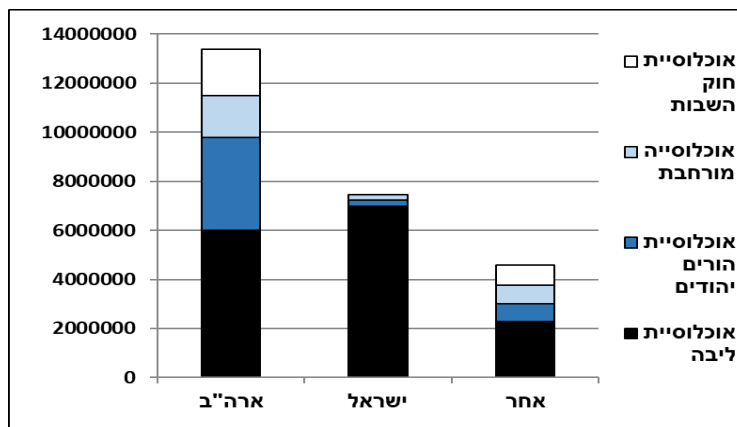
יש להודות כי חלוקה פשוטה לקבוצות דתיות/אידיאולוגיות עיקריות על פני היבשות השונות אינה עושה צדק עם תפיסות ופרקטיקות היסטוריות ומוסדיות המעוגנות במסורת התרבותית היהודית הייחודית

של כל קהילה מקומית. אולם לאומדנים אלה חשיבות בחקר הגירה, כי אוריינטציה אידאולוגית יכולה לשמש כמדברן או כבלם בעת קבלת ההחלטה אם להגר ולאן. נוסף על כך, בית הכנסת, ולו כסוכן הון אנושי וכמסגרת תרבותית-חברתית ולא בהכרח פולחנית-דתית, יכול להקל או להקשות קליטת מהגרים בסביבה חדשה. היבט זה הוא אחד ממנגנוני **המשיכה** או **הדחייה** הפועלים בשני קצוות ציר ההגירה ארה"ב-ישראל.

היבט אחר, הקשור בחלקו לקודם, אבל בעל חשיבות רבה מאוד ואף עולה עם הזמן במסגרת היישום על חוק השבות, נוגע להרכב ציבור הזכאים, לפי דרגת שייכותם ליהדות (גרף 8). ההרכב הדתי של סך כל הזכאים עומד במרכז דיון ציבורי ער בישראל (על כך ראו בהמשך). אמנם בסיס ההגדרות המופעלות בישראל הוא הלכתי, ואילו הנתונים שבגרף 8 שאובים ממחקרים אמפיריים ואין להם תוקף משפטי (DellaPergola, 2014), אולם נתונים אלה מספקים תמונה מציאותית מספיק של המצב. במרכז ההרכב עומדת ליבת האוכלוסייה היהודית, הכוללת את כל המגדירים את עצמם כיהודים או כחסרי זהות דתית יהודית בהיותם ילדים להורים יהודים, בתנאי שאין להם דת אחרת. בסך הכול מספרם מחוץ לישראל נאמד בכ-8.3 מיליון (DellaPergola, 2023a). קבוצה שנייה כוללת את כל הילדים של הורים יהודים שאינם מגדירים את עצמם כיהודים, היות שהם גדלו בתוך, או עברו אל, קבוצה דתית אחרת, או מגדירים את עצמם כ"יהודים חלקית" (וחלקית משהו אחר). מספרם בתפוצות נאמד בכ-4.6 מיליון. נוסף על כך, כל בני הזוג הלא-יהודים, ללא רקע משפחתי יהודי, החיים במשפחות מעורבות, נאמדים בכ-2.5 מיליון. לבסוף, בני הדור השלישי ממוצא יהודי ובני הזוג הלא-יהודים שלהם נאמדים בכ-2.7 מיליון. כל אלה ביחד מהווים את אוכלוסיית חוק השבות, כלומר הזכאים להגר לישראל ולקבל את אזרחותה, אם ירצו בכך.

החלוקה הגאוגרפית של הציבורים האלה שונה מאוד. המשקל הגדול ביותר של זכאי חוק השבות שאינם יהודים נמצא בארצות הברית, יותר משלושה רבעים מהסך הכול העולמי. בארצות הברית שיעורם של הזכאים שאינם יהודים נאמד ב-57% מכלל זכאי חוק השבות. גם בברית המועצות לשעבר שיעורם גבוה מאוד, יותר משני שליש מכל הזכאים, אולם מדובר על מספרים מוחלטים קטנים הרבה יותר. במקומות אחרים החלק של זכאים לא-יהודים קטן יחסית. יש לציין שבימינו הגדרת הזהות היהודית לפי קריטריונים הלכתיים אינה משקפת בהכרח את תפיסת הזהות היהודית העצמית. עקב כך, המוטיבציה לשקול הגירה לישראל ולהוציא אותה לפועל שונה מאוד בתת-אוכלוסיות השונות שצינו כאן (ראו פרק נפרד למטה). בסך הכול אחוז הזכאים הלא-יהודים שהגיעו בפועל לישראל נמוך יחסית. ייתכן גם שתת-אוכלוסייה זו נשחקת על ידי נטייה גבוהה מהממוצע לעזוב את המדינה כעבור שנים אחדות של שהות בה.

גרף 8. אוכלוסייה יהודית ליבה, מורחבת, ולפי חוק השבות – 2022

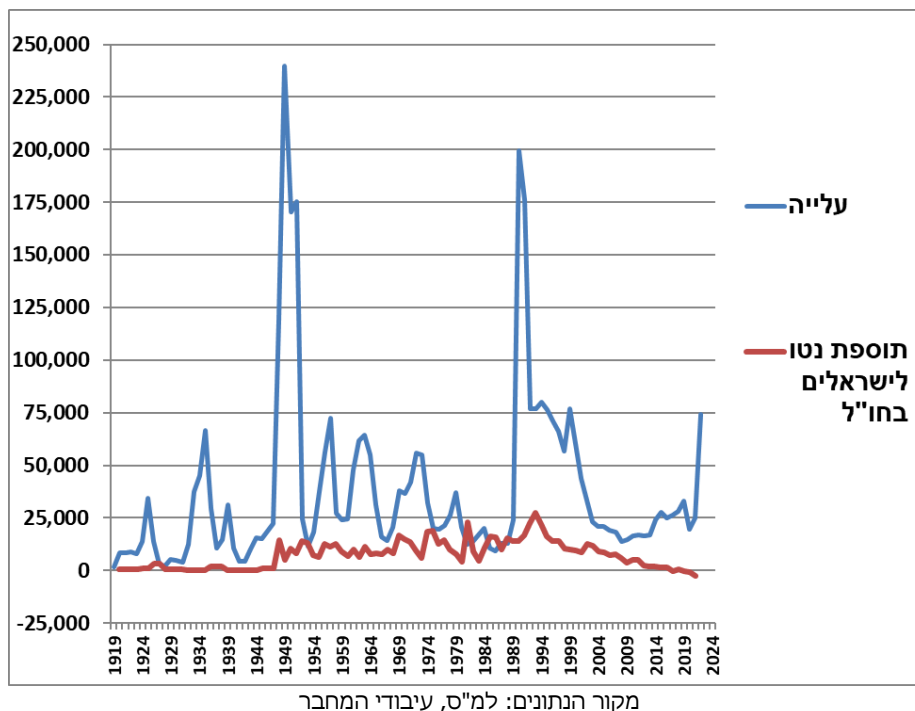


מקור הנתונים: DellaPergola, 2023

העלייה לישראל: היבטים כלליים

התנודות במספר העולים לישראל בין 1919 ל-2022 משקפות תנודתיות בגלים תקופתיים (גרף 9).

גרף 9. עולים לישראל, ומאזן נטו של תושבים ישראלים בחו"ל – ישראל, 1919–2022



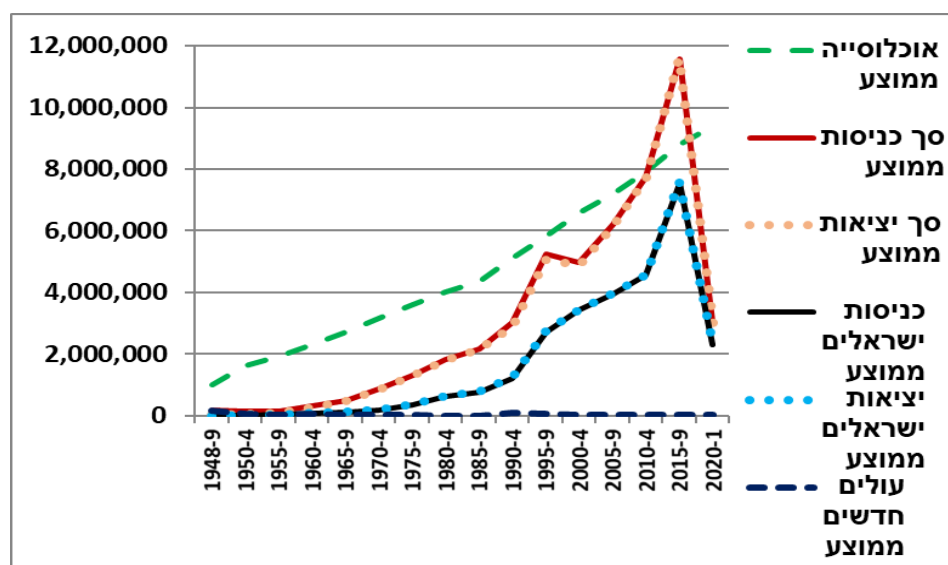
לא ניכר הבדל באופיו המתגלגל של התהליך בין תקופת המנדט הבריטי (שבמהלכה הגיעו 483,000 עולים) ובין התקופה של מדינת ישראל (שבמהלכה ועד סוף 2022 הגיעו 3,409,000, ועוד 150,000 אזרחים עולים). כל גל מהגרים שואב מאזור שונה בעולם, אך המכנה המשותף הוא התערערות (הנצפית או הצפויה) מעמדן של הקהילות היהודיות ומידת קיום האופציות ליציאה ולהגעה. החלק התחתון של גרף 9 מציג את הנתונים המקבילים של יציאת תושבים מישראל, במונחים של התוספת השנתית נטו של ישראלים למאגר היושבים בחו"ל. גם כאן ניכרת תנודתיות, אם כי דרמטית הרבה פחות מאשר בקשר לעלייה. בשנים האחרונות היה מאזן העזיבה נטו שלילי, כלומר תושבים חזרו יותר מאשר נוספו על אלה שכבר יצאו בשנים קודמות. כל אלה מבקשים כמובן הסבר (על כך ראו בהמשך). מאזן ההגירה הכולל של ישראל היה חיובי כמעט כל השנים.

מעניין להשוות את רמות ההגירה הנכנסת והיוצאת לכלל התנועות של נכנסים ויוצאים במדינת ישראל. גרף 10 מציג את המספרים הממוצעים השנתיים של נכנסים ויוצאים מסוגים שונים בין 1948 ל-2021. התנודות הדרמטיות מאוד במספר העולים שנראו בגרף 9 כמעט נעלמות כאן מול הסך הכול של כל מעברי הגבול בישראל (יציאות וכניסות), כולל כל תנועות התושבים והתיירים. מול אוכלוסייה ישראלית גדלה במהירות, סך הכול הנסיעות לחו"ל גדל הרבה יותר מהר. מספרי היוצאים והנכנסים היו כל הזמן קרובים מאוד, וההפרש ביניהם כמעט לא נראה לעין בקנה המידה של גרף 10. שני הקווים של היוצאים והנכנסים בגרף 10 מופיעים זה מעל זה. ההפרש הוא הגירה יוצאת מינימלית יחסית למספר הגדול של כלל היוצאים את הארץ. נכון ל-2019, 82% מבני 20 ויותר נסעו אי-פעם לחו"ל (למ"ס, 2021). הרוב המכריע מכל אלה שאי פעם שנסעו, חזרו בסופו של דבר, בין שאחרי שהות קצרה בחו"ל ובין שאחרי זמן

מסוים. המשמעות היא שבמסגרת מדינה הגדלה מהר מבחינה דמוגרפית ומתחזקת מאוד מבחינה כלכלית, יציאה מהארץ, שהות לחו"ל וחזרה הפכו לתופעות שכיחות מאוד. אם כוללים גם תיירים, אזי היקף הנסיעות לחו"ל, כולל נסיעות מרובות של אותו אדם, עולה בהרבה על גודל האוכלוסייה, כלומר מתקיימות יותר המראות לחו"ל ממספר התושבים בפועל. דפוס ניידות זה ייחודי, היות שלא בכל מדינה מספר היציאות ומספר החזרות גדולים כל כך. עובדה זו מצביעה על היקף ניידות עצום ומאשרת את עוצמת הקשרים, ואף תלות מסוימת, בין מערכת האוכלוסייה הישראלית למערכת הבינלאומית. אך היא מאשרת גם את כוח **האחיה** של המדינה בתושביה, לפחות בשנים האחרונות.

מול תנועות התושבים השגרתיות הרבות מאוד, תנועת העולים החדשים מתבררת יותר ויותר כמשתנה משני ואף שולי. אכן, שלא כבשנים הראשונות שלאחר עצמאות ישראל, הגידול השוטף באוכלוסייה הישראלית משקף במידה מכרעת את הריבוי הטבעי של תושביו ולא את מאזן ההגירה (למ"ס, פרסום שנתי). משנית ושולית עוד יותר היא ההגירה היוצאת מישראל המהווה – לפחות בתנאי השנים האחרונות – חלק הולך היורד מתוך כל התנועות דרך מעברי הגבול, ומתוך גודל האוכלוסייה בכלל. שיעור ההגירה היוצאת קרוב למדי להיקף ההגירה היוצאת ממדינות מפותחות אחרות (DellaPergola, 2011). לבסוף ניכר האפקט הדרמטי של מגפת הקורונה על היקף הנסיעות לחו"ל והכניסות מחו"ל. עד מהרה, יש להניח, אפקט זה יתברר כזמני.

גרף 10. מס' ממוצע שנתי של נכנסים ויוצאים, כולל עולים חדשים – ישראל 1948–2021

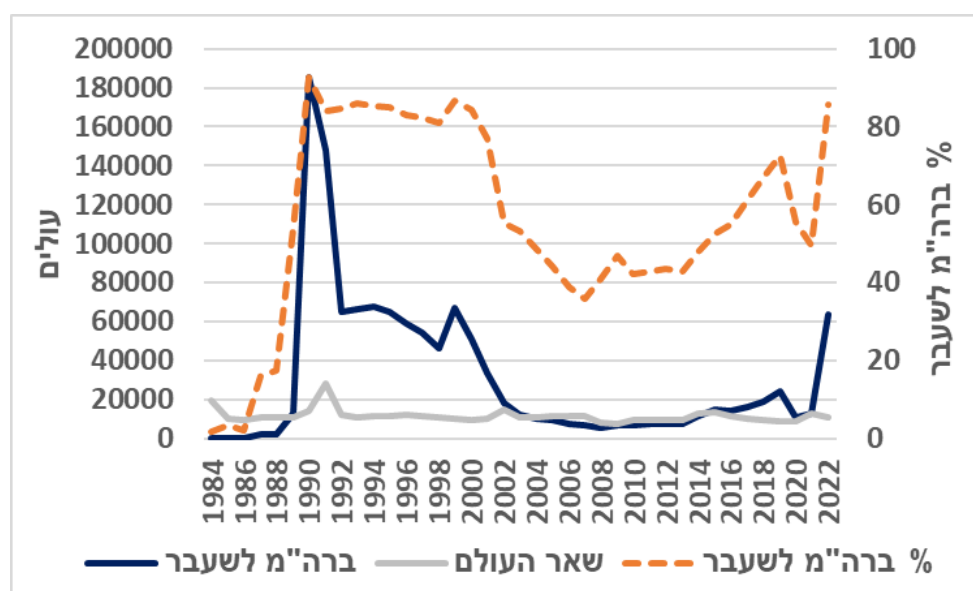


מקור הנתונים: למ"ס, עיבודי המחבר

מאז 1948 משכה אליה ישראל עולים חדשים מכל מדינות העולם, אולם היו הבדלים גדולים בשיעור היהודים שעזבו אזורי עולם שונים מתוך כלל האוכלוסייה היהודית המקומית, ובאחוז המהגרים היהודים שבחרו בישראל כיעד לעומת יעדים אפשריים אחרים. ככלל, הרוב המכריע של יהודי המדינות במזרח התיכון ובצפון אפריקה עזבו את ארצותיהם, ורובם הגדול עלו לישראל. ממזרח אירופה, כולל ברית המועצות לשעבר, הרוב הגדול עזבו, ורוב ניכר (אם כי פחות מהמקרה הקודם) בחרו בישראל. ממדינות המערב, באירופה, בצפון אמריקה, באמריקה הלטינית ובאוקיאניה, עזבו אחוזים נמוכים למדי – הגם שמדינות אלה היו יעד להגירה של יהודים מהמקומות שכבר צוינו – ורוב מסוים, ולפעמים מיעוט, בחרו בישראל. ולבסוף, מדינת ישראל עצמה הייתה מקור להגירה של יהודים ובני משפחותיהם, ובדרך כלל

היה מאזן ההגירה בין ישראל למדינות המערב שלילי (DellaPergola, 1998; 2009). הסתכלות קרובה יותר במגמות העלייה בעשרות השנים האחרונות, בין 1984 ל-2022, מצביעה על דומיננטיות מוחלטת של יוצאי ברית המועצות (לשעבר) מתוך כלל העולים החדשים (גרף 11). השנה 1984 נבחרה כראשית סדרת הנתונים, כי החל מאותה השנה התחיל הלמ"ס לספק מיון מסודר של העולים בין יהודים ללא-יהודים (על כך ראו בהמשך). לבד מהשנים הראשונות של התקופה הנסקרת כאן, היוו יוצאי ברית המועצות כל הזמן בין 40% ל-90% מכלל המהגרים לישראל במסגרת חוק השבות. כל התנודתיות בהיקף העלייה נבעה מהשונות במספר העולים מהרפובליקות של ברית המועצות (לשעבר). מספר העולים משאר מדינות העולם היה כל הזמן יציב, כ-10,000 לשנה, להוציא את השנים 1984 ו-1991, שבהן התקיימו מבצעים גדולים של העלאת יהודים מאתיופיה. חוסר התנודתיות בעלייה משאר מדינות העולם, המדהים לכאורה, מחייב בירור נוסף.

גרף 11. עולים לישראל מבר"מ לשעבר ומשאר העולם – 1984–2022

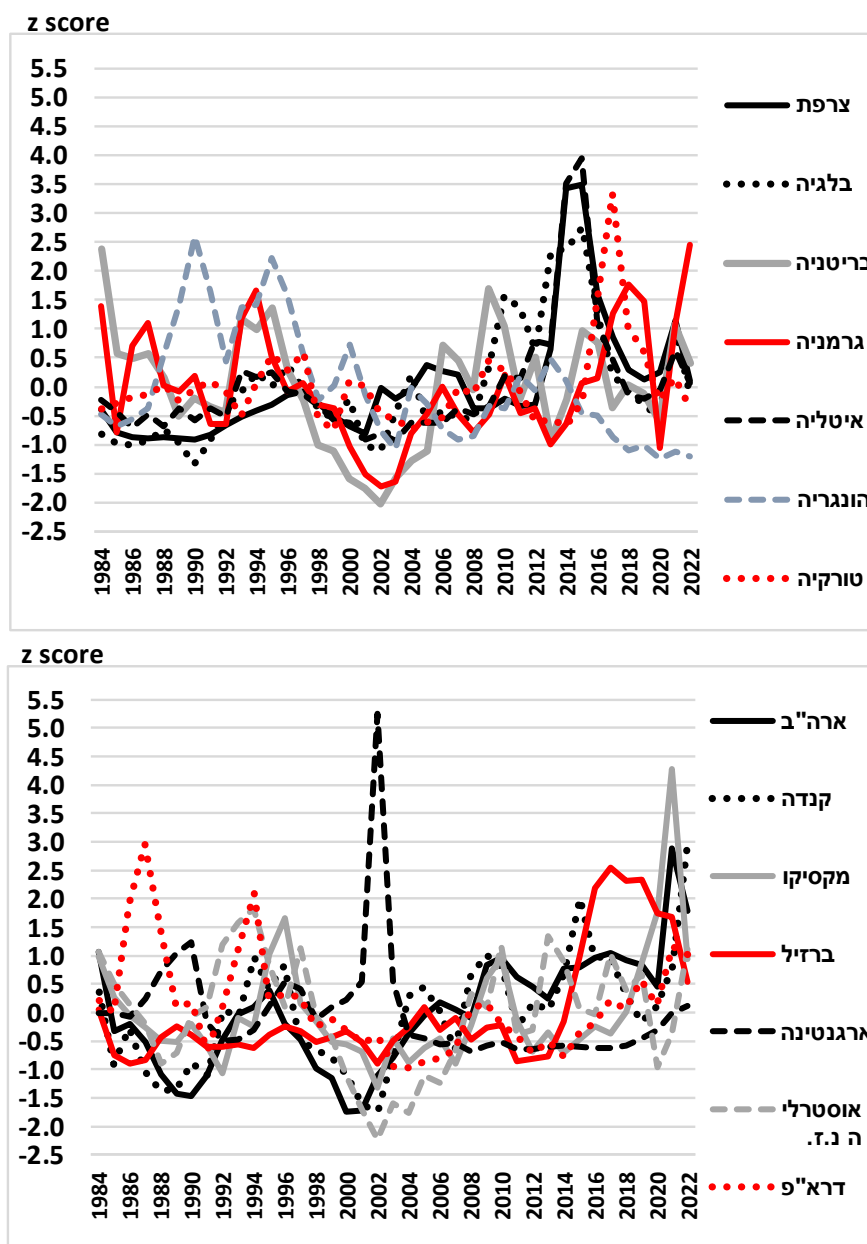


מקור הנתונים: למ"ס, עיבודי המחבר

ניתוח פרטני של מספרי העולים ממדינות רבות (להוציא את ברית המועצות לשעבר) בשנים 1984–2022 מוכיח כי היציבות היא אשליה אופטית (גרף 12). בחלק העליון של הגרף מוצגים הנתונים השנתיים של עלייה משבע מדינות באירופה; בחלק התחתון של הגרף מופיעות שבע מדינות בצפון אמריקה, באמריקה הלטינית, באוקיאניה ובדרום אפריקה. כל הנתונים מוצגים במתכונת של z score, המאפשרת להשוות בין נתונים בעלי סדרי גודל שונים מאוד, תוך הפיכת הנתונים המקוריים לסטיות תקן מהממוצע של הסדרה הרב-שנתית של כל מדינה. כאן מתברר שחוסר התנודתיות של העלייה מסך כל הארצות מחוץ לברית המועצות מסתיר תנודתיות שנתית עצומה בהיקף העלייה מכל מדינה לחוד. המקרים הבולטים ביותר של גידול זמני במספר המהגרים מופיעים בארגנטינה ב-2002, עקב פשיטת הרגל של הבנק המרכזי שגרמה למשבר כלכלי חמור; במקסיקו ב-2021, עקב חוסר שביעות רצון מהמצב הכלכלי ומניהול המדינה – לרבות משבר הקורונה – על ידי הנשיא אנדרס מנואל לופס אוברדור; ובטורקיה ב-2016, עם הפיכת המשטר הפרלמנטרי למשטר נשיאותי תחת הנשיא רצ'פ טייפ ארדוגן. בצרפת התרחש הגידול המכריע בהיקף העלייה סמוך לשנים שבהן היו התקפות טרור קטלניות

על ידי גורמים אסלמיים נגד מטרות יהודיות וכלליות. אפשר היה לשער שלאירועים אלה השפעה מכרעת על הגידול במספר העולים. אולם באיטליה (ובמידה מסוימת גם בבלגיה) התרחשה באותן השנים מגמה כמעט זהה של גידול בעלייה, אבל בלי תופעות הטרור בהיקף דומה או בכלל. לכן הקשר הסיבתי המשוער בין טרור לעלייה אינו תקף, וחייבים להביט לכיוונים אחרים כדי למצוא הסבר. סיבה משכנעת יותר מצויה בהתפרצות שיעורי אבטלה גבוהים ודומים במדינות אלה באמצע העשור השני של המאה העשרים ואחת. נקודות תורפה נוספות ניכרות למשל בדרום אפריקה ב-1994 ובשנים שלפניה, בעת מעבר השלטון מהמיעוט הלבן לרוב האפריקני; בבריטניה ב-1984, בעת המשבר הכלכלי, שביתת הכורים הממושכת ופעולות טרור של ההתנגדות האירית; ובברזיל בשנים האחרונות על רקע הרעת המצב הכלכלי וחוסר יציבות שלטונית.

גרף 12. מספר העולים החדשים השנתיים מ-14 מדינות מערביות, z scores – 1984–2022



ה z score הוא ההפרש בין תצפית מסוימת למוצע של הסדרה שאליה היא משתייכת, מחולקת לסטיית התקן של אותה הסדרה מקור הנתונים: למ"ס, עיבודי המחבר

הלקח העיקרי הוא שהעלייה מכל מדינה משקפת בראש וראשונה את התנאים – החיוביים, השליליים, ואף המסוכנים – השוררים בכל מדינת מוצא ובכל שנה ושנה. מול כל אלה, להשפעת הגירויים הבאים ממדינת היעד, ישראל, יש משקל משני. אכן, אילו השפעות כאלה הבאות מישראל היו דומיננטיות (בין שבאופן החיובי של **משיכה**, בין שבאופן השלילי של **דחייה**), הן היו יוצרות תנודתיות דומה מאוד ומקבילה בכל הארצות האחרות, אך לא כך קרה. התנודות בכל אחת מהארצות השונות התרחשו בעיתויים כאלה שבמידה זו או אחרת הן התקזזו ויצרו רושם של יציבות מדומיינת במערך המדינות שמחוץ לברית המועצות. לקח זה נבדק בהמשך ביתר פירוט. יש לזכור שנתוני העלייה הוצגו כאן בתשומת לב לשינוי על פני הזמן של הגודל המוחלט והיחסי של זרם המהגרים, עוד על כך בהמשך.

הרקע הסוציו-תרבותי מול הרקע הסוציו-כלכלי של העלייה לישראל

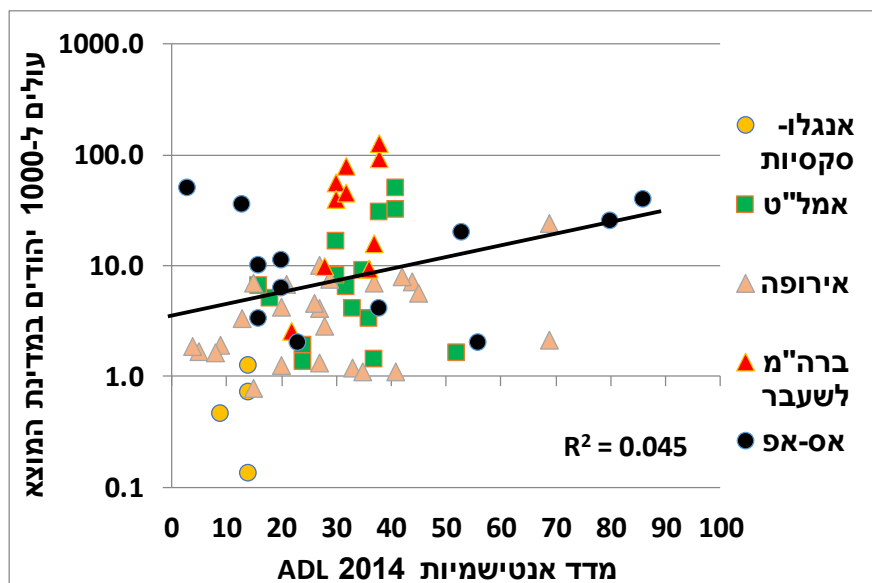
שאלה מרכזית בדיון על העלייה היא אם הגורמים הדומיננטיים מצויים במערכת התרבותית או במערכת הסוציו-כלכלית. במחקרים רבים על העלייה ממדינות שונות התשובות לשאלה "מה היו המניעים העיקריים להחלטה להגר לישראל ולעיתויה?" מתרכזות בגורמים אידאולוגיים ותרבותיים. אלה כוללים את הרצון לחיות במדינה יהודית, את העתיד היהודי של הילדים, את האפשרות לבטא בחופשיות את הזהות היהודית האישית וכדומה. תשובות אלה מספקות מידע חשוב על רלוונטיות הזהות האתנית-דתית של המהגרים ועל זיהוים את ישראל כמדינת הליבה של קולקטיב השייכות המועדף (דלה-פרגולה, 2016; Bensimon-Donath, 1970; DellaPergola & Tagliacozzo, 1978; Waxman, 1989; Ben-Rafael & Ben-Rafael, 2013; Rajiman, 2015). תשובות אלה מעניינות ברמה המיקרו-חברתית, אולם הן אינן מספקות הסבר לפערים הגדולים הקיימים בשכיחות העלייה בשנים שונות וממדינות שונות. הסבר לפערים אלה יכול לבוא משילוב בין גורמים אידאולוגיים-זהותיים בתחום הקוגניטיבי ו/או החווייתי, ובין גורמים אינסטרומנטליים סוציו-כלכליים הפועלים ברמה המיקרו-חברתית.

לצערנו אין מספיק חומרים המאפשרים השוואה בין ארצות רבות מבחינת הקשר בין עוצמת התלכדות הקהילה היהודית או דפוסי הזהות היהודית האישית ובין עוצמת זרמי הגירה. אך ניתן לשער שבגלל התדמית הערכית של ישראל כחלק ממערך הזהות היהודית, העולים עצמם אינם חתך מייצג של כלל האוכלוסייה היהודית בחו"ל ונטים יותר לצד המזוהה יותר שלה מבחינת הזהות היהודית. אחד הממצאים הנפוצים והיציבים יותר בחקר יהודי התפוצות הוא שהמאפיין החזק והנפוץ ביותר של ההזדהות היהודית הוא זיכרון השואה, ואחריו המלחמה נגד האנטישמיות (DellaPergola, 2023b). על כן נבדוק ראשית את הקשר בין שכיחות העלייה ובין משתנה בעל אופי אידאולוגי-תרבותי חיצוני לקהילה היהודית: רמת האנטישמיות במדינת המוצא (גרף 13).

אנטישמיות נמדדה כאן באמצעות האחוז מכלל האוכלוסייה שדורג כאנטישמי על פי סקר עולמי שנערך ב-102 מדינות על ידי הליגה נגד השמצה (ADL - Anti Defamation League), ארגון הסברה והגנה יהודי בארצות הברית (ADL 2014). המשיבים התבקשו להסכים או לא להסכים עם רשימה של 11 הצהרות שליליות כלפי יהודים. אלו שנתנו 6 תשובות חיוביות נכללו במדד האנטישמיות. כך ניתן לדרג את שיעור בעלי הדעות השליליות כלפי יהודים בכל אחת מהמדינות שנכללו בסקר. אמנם במקרה זה המשגת האנטישמיות מוגבלת בעיקר לממד הקוגניטיבי שלה והכללת ממדים חווייתיים ורגשיים נוספים הייתה מספקת תובנות טובות יותר לגבי תפיסות האנטישמיות ברחבי העולם (FRA, 2018; DellaPergola, 2020b), אולם סקר ה-ADL הוא היחיד הזמין המאפשר השוואות בינלאומיות רחבות כל כך. אמנם קיימות שיטות מחקר אחרות כדי לתעד את שכיחות האנטישמיות בעולם, כגון ספירת אירועים אנטישמיים במקום מסוים

(ראו לדוגמה Kantor, 2018), אולם הבעיה איתן היא שמספר האירועים הבולטים המתועדים הוא קטנטן לעומת תפוצת האנטישמיות באוכלוסייה, והדיווחים והמדידות הם בלתי הומוגניים במדינות השונות. באשר לקשר הסטטיסטי בין אנטישמיות לעלייה, הוא נמצא כצפוי חיובי, כלומר שיעורי העלייה ל-1,000 יהודים גבוהים יותר ממדינות בעלות אוכלוסייה הנוטה יותר לדעות אנטישמיות, אך כמות השונות המוסברת על בסיס יותר משבעים מדינות שהן מקור למספר עולים מדיד מתבררת כנמוכה, לא יותר מ- $R^2=0.045$.

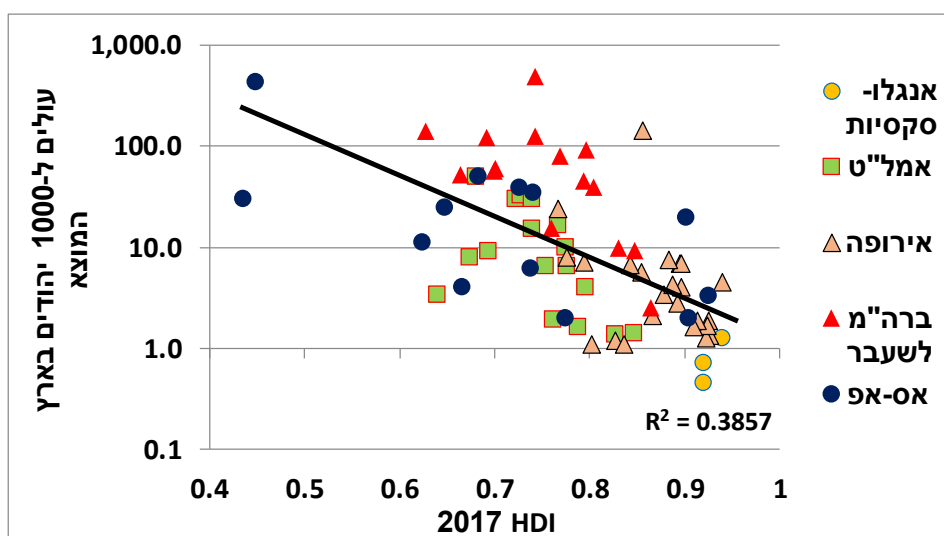
גרף 13. עולים ל-1,000 יהודים במדינת המוצא, לפי מדד ADL לאנטישמיות – 2014



מקור הנתונים: למ"ס; DellaPergola, 2020

במקביל אפשר לבדוק את עוצמת הקשר בין מדד הפיתוח האנושי HDI של כל מדינה ובין שכיחות ההגירה לישראל ל-1,000 יהודים. שלא במפתיע, הקשר שלילי, עם מקדם מוסברת של $R^2=0.386$ (גרף 14). חזרה על ניתוח השוואתי דומה בשנים שונות מספקת תוצאות עקביות ויציבות, עם תנודות קלות. הבדלים אזוריים עקביים הופיעו בשיעורי ההגירה, בהתאם לרמת הפיתוח המקומית. תדירויות נמוכות ביותר היו ממדינות דוברות אנגלית – ארצות הברית היא בעלת השכיחות הנמוכה בעולם ואחריה קנדה ואוסטרליה. שכיחויות ההגירה עולות בהדרגה במדינות אירופה, אמריקה הלטינית, ובייחוד בברית המועצות. רמות הגירה גבוהות יותר מופיעות בקרב אוכלוסיות יהודיות קטנות ממדינות מפותחות פחות באסיה ובאפריקה. האוכלוסייה היהודית, כאמור, עשויה ליהנות מרמת חיים שונה, ולעיתים קרובות טובה יותר, מהאוכלוסייה הכללית, אך בכל זאת ההקשר החברתי הכללי רלוונטי מאוד להבנת ההבדלים ברמות ההגירה מכל מדינה.

גרף 14. עולים ל-1,000 יהודים במדינת המוצא, לפי מדד HDI לפיתוח אנושי – 2017



מקור הנתונים: למ"ס; DellaPergola, 2020

לגבי 16 מדינות שנחקרו יותר לעומק (DellaPergola, 2020), הקשר בין HDI בשנת 2018 ובין שיעור העלייה הממוצע בין 1991 ל-2019 נשאר שלילי בעקביות, עם $R^2 = .321$. נוסף על כך, נמצא קשר שלילי בין מדד ה-HDI לשיעורי האבטלה הממוצעים ב-1991–2019, עם $R^2 = .389$ (לא מוצג כאן). במילים אחרות, הנטייה של יהודים להגר, ולישראל בפרט, מושפעת במידה דומה מההקשר החברתי הכוללני, המודגם על ידי ה-HDI, ומתנודות כלכליות קוניונקטורליות, כדוגמת תנודות בשיעורי אבטלה.

ניתן לסכם את ההשוואה בין ההשפעות של שני הגורמים שנבדקו כאן. מדד של אנטישמיות במדינה מסביר כ-5% מהשונות בין שיעורי העלייה לישראל מעשרות מדינות, בעוד מדד של פיתוח סוציו-כלכלי מסביר כ-39% מהשונות. לגבי הקבצת המדינות בגושים אזוריים, מדינות דוברות אנגלית הציגו את השכיחות הנמוכות ביותר של אנטישמיות, לעומת רמות גבוהות ביותר במדינות אסלאמיות במזה"ת וצפון אפריקה. לגבי המדינות האחרות, קיים פיזור רב, אולם רמות האנטישמיות נוטות לעלות עם המעבר ממערב אירופה, לאמריקה הלטינית ולברית המועצות לשעבר. עובדה זו מצביעה על קשר שלילי הדוק בין רמות הפיתוח לאנטישמיות במדינות השונות. אבל הלקח העיקרי הוא שמשנתה רעיוני ראשוני כמו תפיסות האנטישמיות בחברת הרוב, מעורר דאגה בציבור ככל שיהיה, פועל רק כגורם משני הדוחף להגירה היהודית לישראל כל עוד אינו מגיע לרמה של אלימות פיזית קיצונית והפרעה מוחלטת לחיים האזרחיים. ההקשר החברתי-כלכלי משפיע הרבה יותר.

השפעת גורמים סוציו-כלכליים על הגירה לישראל

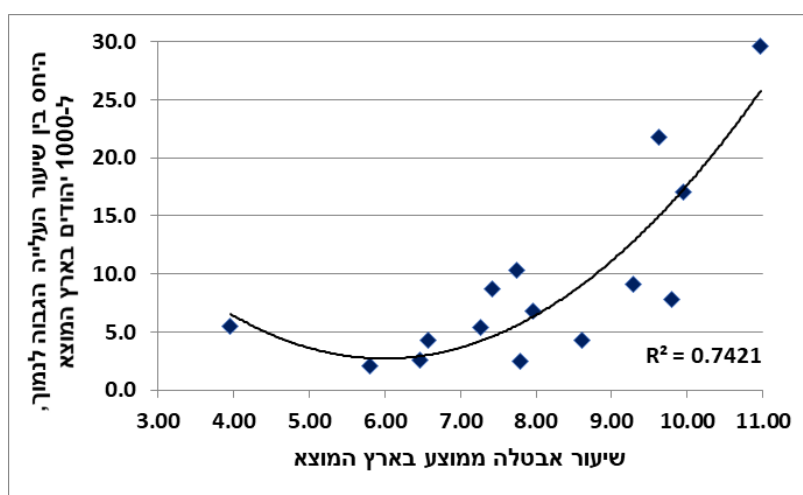
נעבור עתה מראייה גלובלית אינטגרטיבית לחולוציה גאוגרפית ממוקדת יותר על המניעים הסוציו-כלכליים של העלייה, תוך בחינת קשרי הגומלין בין התנאים שיהודים בארצות העולם חשופים להם למצב בישראל. ההשערה המרכזית היא שלמשתנים סוציו-כלכליים עוצמה רבה בהסבר הפערים בין שיעורי העלייה ממדינות שונות ובשנים שונות. ההנחה שתיבדק כאן היא ששיעורי אבטלה בחו"ל קשורים קשר ישיר לשיעורי העלייה. גרף 15 מעמיד למבחן את היחס בין שיעורי האבטלה במדינות המוצא ובין שיעורי העלייה מאותן המדינות. כל נקודה בגרף מייצגת מדינה אחת. הנתונים מבוססים על 15 מדינות עיקריות

הפרוסות בכל היבשות, המכילות את הקהילות היהודיות העיקריות ומספקות את הרוב הגדול מכלל ההגירה לישראל בשנים 1991–2019.

המשתנה המסביר מיוצג כאן על ידי שיעור האבטלה הממוצע בכל מדינת מוצא. נתוני הממוצע נגזרו מסדרות נתונים שנתיות העלולות להכיל שונות פנימית גדולה. המשתנה התלוי המוצג כאן הוא היחס בין שיעורי ההגירה לישראל הגבוה ביותר לנמוך ביותר לכל 1,000 בני אדם באוכלוסייה היהודית במדינת המוצא ב-29 השנים שנבדקו. שימוש ביחס העלייה הגבוה/הנמוך – מדד מקורי ולא כל כך בשימוש – הניח שחוסר יציבות ואי-ודאות כלכלית השוררת במדינה מסוימת לא רק השפיעו על הנטייה הממוצעת להגר, אלא השתקפו בתנודות תקופתיות חדות בשיעורי ההגירה. תנודות כאלה הוסיפו לפגיעות הסביבה הקהילתית היהודית שממנה יצאו המהגרים. גרף 15 מספק מקדם שונות מוסברת גבוה של $R^2 = .742$ עבור גרסיה פולינומית, או $R^2 = .495$ עבור גרסיה אקספוננציאלית.² ניסויים נוספים עם משתנים אחרים המאירים את היחסים אבטלה-הגירה, כגון יחס אבטלה גבוה/נמוך, או שיעור העלייה המקסימלי לתקופה, סיפקו מקדמים גבוהים דומים ואף גבוהים יותר (DellaPergola, 2023c).

גרף 15. שיעורי עלייה לישראל ל-1,000 יהודים (יחס גבוה/נמוך) מ-15 מדינות מוצא, לפי

שיעורי אבטלה בארץ המוצא – 1991–2019



מקור הנתונים: DellaPergola, 2020; Macrotrends LLC

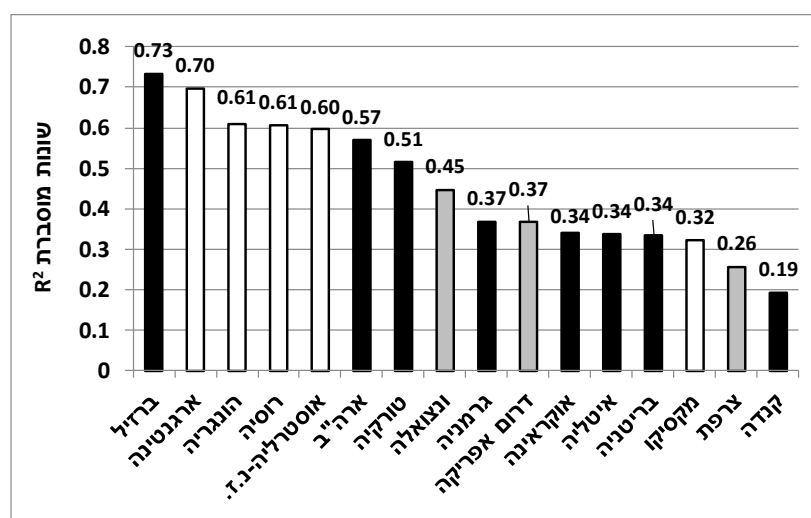
שכלול לעומת התצפית הקודמת הוא השוואה בין שיעורי האבטלה השנתיים בארץ המוצא ובין אלה בישראל. מדידת הפרשים אלה התבררה כיעילה מאוד. נבדקה גם השפעת האבטלה בישראל לבדה. שיעור האבטלה בישראל בשנה מסוימת הוא כמובן אחד וזהה כלפי כל המדינות האחרות, בעוד שיעורי האבטלה של המדינות הם שונים וייחודיים לכל אחת מהן. גרף 16 מספק סינתזה של ההשפעות החזקות ביותר של אבטלה על הגירה ב-16 מדינות בשנים 1991–2019. מקדמי R^2 מופיעים בשחור, אם ההשפעה הדומיננטית נבעה מההפרש בין אבטלה בארץ המוצא לאבטלה בישראל; בלבן, אם ההשפעה הדומיננטית הייתה של אבטלה בחו"ל בלבד; ובאפור אם ההשפעה הדומיננטית הייתה של האבטלה בישראל בלבד.

² בין סוגי הרגרסיה האפשריים, רגרסיה ליניארית מניחה קשר סיבתי קבוע לכל אורך התקופה הנחקרת. רגרסיה אקספוננציאלית מניחה קשר סיבתי ראשי בדפוס קבוע, המלווה על ידי שינויים בעוצמת הקשר. רגרסיה פולינומית מניחה קשר סיבתי ראשי, המלווה על ידי שינויים בדפוס משתנה בהתאם לנסיבות משתנות. בהתחשב בשוני הקיים בדרך כלל במבנה החברתי של אוכלוסיות יהודיות לעומת אוכלוסיות הרוב באותה המדינה, רגרסיה פולינומית עשויה לבטא הבדלים אלה ביתר רגישות – לרבות תגובות מהירות או איטיות יותר לרמות אבטלה משתנות במגזרים כלכליים שונים. ואכן רגרסיה פולינומית יוצרת ברוב המקרים מקדמי הכרעה R^2 גבוהים יותר מסוגי רגרסיה אחרים. ליותר פרטים ראו DellaPergola, 2020.

ההשפעות על רוב המדינות היו חזקות או חזקות ביותר. ממצא זה מצביע שוב על רגישות גבוהה של הגירה לישראל לנסיבות סוציו-כלכליות מקומיות בחו"ל, לרבות אבטלה. בשתי מדינות באמריקה הלטינית – ברזיל וארגנטינה – ההשפעות של אבטלה על ההגירה חזקות ביותר ($R^2 > 0.7$). מדינות אחרות עם R^2 מעל ל-0.5 כללו את רוסיה, הונגריה וטורקיה, כולן מדינות שחוו אי-יציבות מהותית תחת משטרים טוטליטריים או טוטליטריים למחצה. מפתיע יותר שגם בארצות דמוקרטיות וחופשיות כמו ארצות הברית ואוסטרליה, ששיעורי העלייה מהן הם מהנמוכים בעולם, נמצא קשר חזק בין שיעורי אבטלה ובין עלייה.

לסיכום, בשמונה מתוך 16 המדינות שנבדקו הייתה ההשפעה החזקה ביותר זו של הפרש שיעורי האבטלה בין מדינת המוצא ובין ישראל; בחמש מדינות הייתה ההשפעה הדומיננטית זו של שיעורי אבטלה במדינת המוצא לבד; ובשלוש מדינות של שיעורי אבטלה במדינת ישראל לבד. הקשר בין אבטלה לעלייה עקבי במידה יוצאת דופן, לפי המשוער, למעט יוצאת מן הכלל יחידה, גרמניה, שבה היחס בין אבטלה לעלייה פעל בעקביות בכיוון הפוך מהמשוער. גרמניה היא אכן מקרה מיוחד שבו האוכלוסייה היהודית גדלה במהירות מאז סוף 1989 בהשפעת הגירה גדולה מברית המועצות לשעבר. גרמניה הייתה גם אחד היעדים המועדפים להגירה מישראל (Rebhun, Krantz & Sünker, 2022). ייתכן שחלק מהדפוסים החריגים הללו הושפעו מהפעלתן של רשתות משפחתיות שפוצלו בשלב ההגירה הראשונית ושאפו להתאחד מחדש בשלב מאוחר יותר. הקשר ההדוק בין רמות האבטלה ובין שכיחות העלייה מארצות הברית יכול להפתיע, אולם אין לשכוח שהעלייה מארצות הברית מנוהלת בעיקר על ידי ארגון "נפש בנפש", אשר יכול לנווט ולתמרן במידה מסוימת את מספר המהגרים ותכונותיהם, בהתאם לצורכיהם ולתנאי שוק התעסוקה המשתנים.

גרף 16. שונות שנתית מוסברת (R^2) בשיעור העולים מ-16 מדינות נבחרות, לפי סוג מדד אבטלה – 1991–2019



שחור = הפרש אבטלה בין מדינת המוצא לישראל; לבן = אבטלה במדינת המוצא; אפור = אבטלה בישראל
מקור הנתונים: DellaPergola, 2020, Macrotrends

המרכיב הלא-יהודי בעלייה לישראל

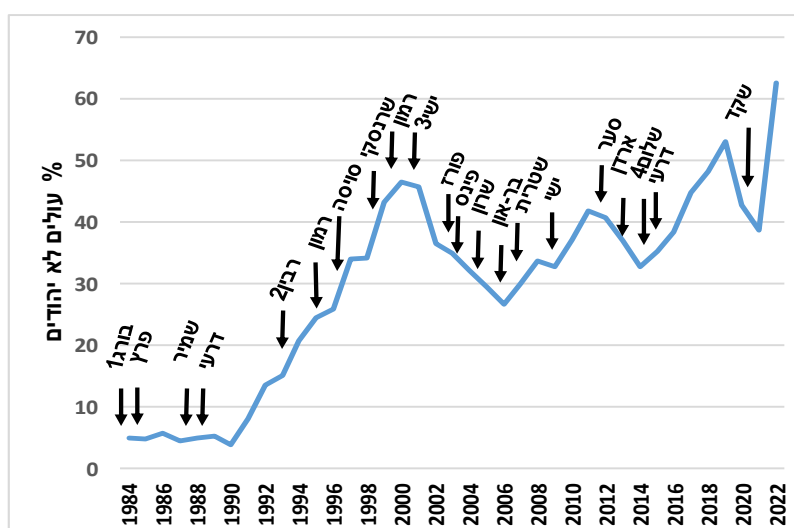
בשנים האחרונות, וביתר שאת אחרי הבחירות של נובמבר 2022 בישראל והרכבת הממשלה החדשה בראשות בנימין נתניהו, התעורר דיון בישראל על אופייה של העלייה ועל משקלם ההולך וגדל של מהגרים לא-יהודים בתוכה. מהגרים אלה, וצאצאיהם ילידי הארץ, מכונים "אחרים" בנתונים הסטטיסטיים הרשמיים

של מדינת ישראל (למ"ס, פרסום שנתי). פוליטיקאים מסוימים השמיעו טענה שעולים אלה "מסכנים את האופי היהודי של מדינת ישראל", והוצע לצמצם את חוק השבות תוך ביטול הסעיף המאפשר את עלייתם של נכדים של יהודים ובני/בנות זוגם (Fisher, 2022). טענות אלה מבטאות תפיסות פוליטיות של מגזרים ספציפיים, ולא בהכרח של רוב הקשת הפוליטית הישראלית. הזרקור מופנה בייחוד כלפי העלייה מברית המועצות לשעבר, שתרומתה לצמיחה הכלכלית של המדינה צוינה לעיל, ושבתוכה מרכיב המהגרים הלא-יהודים בולט יותר. ככלל, כבר צוין שמאגר זכאי חוק השבות בחו"ל כולל אחוז גבוה ואף רוב של לא-יהודים. כדי להבהיר את הנושא מזוית המחקר, נשתמש כאן בנתונים מפורטים שנעשו נגישים למחבר במסגרת פרויקט משותף עם המחלקה האסטרטגית של הסוכנות היהודית, ובסיוע הלמ"ס.

עולים חדשים לא-יהודים היו מאז ומתמיד, אולם בעבר היה משקלם מתוך כלל העלייה זעיר. בשנים האחרות מתקיים מעקב אחר **השבטים האבודים** של העם היהודי, וגדל מספר העולים החדשים שעד לא מזמן לא זוהו כחלק מאוכלוסיית הליבה היהודית. הדבר אמור לגבי אותו החלק של העלייה מאתיופיה המיוחס ל**פלשמורה**, **לבני מנשה ולבני אפרים** מדרום אסיה, **לבני אברהם** מדרום אמריקה, ובכלל לכל אלה אשר כיחידים או כקבוצות טוענים לשורשים יהודיים בהיותם צאצאים של אנוסים מחצי-האי האיברי בתקופת האינקוויזיציה (Torres, 2018; Israel Ministry of Diaspora Affairs, 2018; Parfitt, 2002). לרבים מאלה, אם כי לא לכולם, ניתנה הכרה כיהודים, ולכן זכאות בחוק השבות, לפעמים תוך דרישה לגיור של כלל קבוצת העולים (דלה-פרגולה, 1991; Haskin, 2016; Fisher, 2016).

אולם רק לקראת סוף העשור השני של המאה העשרים ואחת עלה אחוז הלא-יהודים להיקף של רוב המהגרים הנכנסים לישראל במסגרת חוק השבות. השיא היה ב-2022, כאשר תחת השפעת הגידול הפתאומי במספר העולים מרוסיה ומאוקראינה בעקבות המלחמה שם עלה אחוז הלא-יהודים על 60%. גרף 17 מתאר את השינויים שחלו באחוז הלא-יהודים מבין כל העולים השנתיים בתקופה שבין 1984 ל-2022 עם רשימת שרי הפנים המכהנים. כאמור, משנת 1984 מתחיל רישום מסודר על ידי הלמ"ס של עולים חדשים לפי זהות דתית-לאומית.

גרף 17. אחוז לא-יהודים מתוך סה"כ העולים, עם רשימת שרי הפנים – 1984–2022



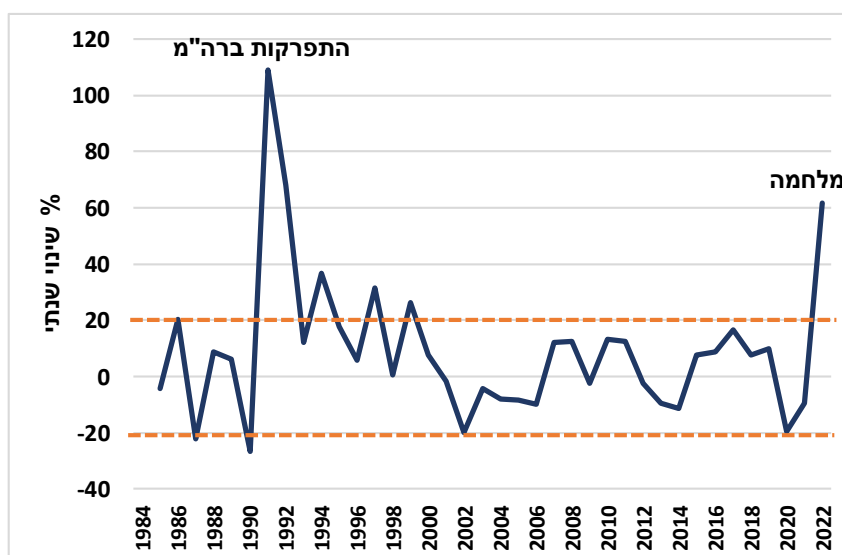
1. פרס, ספטמבר-דצמבר 1984
 2. דרעי, יוני-ספטמבר 1993, ברעם, פברואר-יוני 1995, ליבאי, יוני-יולי 1995, ברק, יולי-נובמבר 1995
 3. שרון, מאי-יוני 2002
 4. נתניהו, דצמבר 2015-יוני 2016
 מקור הנתונים: למ"ס, עיבודי המחבר

ניכרת מגמת גידול באחוז העולים הלא-יהודים החל מ-1991, שנת פירוקה של ברית המועצות למרכיביה, והשנה השנייה של גל ההגירה הגדול מאוד משם. עד אז היוו לא-יהודים כ-5% מסה"כ העולים. העקומה מטפסת בהדרגה עד לכ-45% בשנת 2000, ואחרי הפוגה והתייצבות ברמה של כ-30% עד 40%, שוב מטפסת עד לשיא ב-2022. אחד ההיבטים המרתקים שזכו לפחות תשומת לב נוגע לתחלופה שהייתה לאורך התקופה במשרד הפנים, שהוא הרשות האחראית להתוות מדיניות בתחומי כניסה לארץ, הגירה ותושבות. ב-38 השנים בין 1984 ל-2022 התחלף השר האחראי על משרד הפנים בישראל 28 פעמים. לפעמים כיהן שר הפנים קדנציה שלמה של כנסת ושל ממשלה, אך ברוב המקרים הייתה הכהונה קצרה מאוד, שנה אחת עד שבועות ספורים.

נובעת מכאן הערה ביקורתית: ממשל שמתחלפים בו 28 שרי פנים בפרק זמן של 38 שנים, עם כהונה ממוצעת של 16 חודשים, אינו יכול לתפקד תפקוד תקין. בתחלופה כה תדירה, ובכהונה ממוצעת כה קצרה, אין אפשרות לפתח מדיניות לטווח ארוך או אפילו בינוני. תחלופת המפלגות ותפיסות העולם השונות של השרים המכהנים עלולה להוסיף על חוסר העקביות של המערכת ועל חוסר השליטה בה. מעניין לציין שדווקא בתקופות שבהן הגידול באחוז העולים הלא-יהודים היה גדול יותר, כיהנו לעיתים שרים (כגון דרעי – פעמיים, סויסה, ישי ושקד) שיש להניח כי על פי תפיסת עולמם התנגדו לתהליך. מכאן עולה המסקנה, הידועה מחקר העלייה בדורות הקודמים, שלשאיפות שרים או אף למדיניות ממשלתית מוצהרת לגבי ממדי העלייה והרכבה, אין תוקף וכוח מספיק מול המציאות החזקה יותר של המצוקות וצורכי השעה של התפוצה היהודית, והשלכותיהם על דחיפות ההגירה ועל היקפה.

בגרף 18, המבוסס על הנתונים הקודמים ולגבי אותן השנים, מוצגים אחוזי השינוי השנתי בשיעור הלא-יהודים מתוך כל המהגרים לישראל לפי חוק השבות.

גרף 18. אחוז שינוי שנתי באחוז העולים הלא-יהודים – 1984–2022



מקור הנתונים: למ"ס, עיבודי המחבר

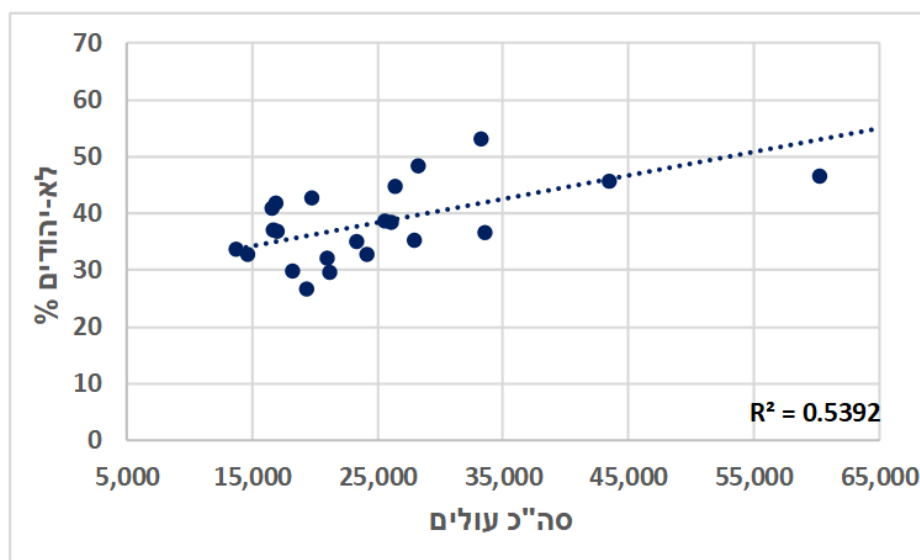
משנה לשנה התרחשו תנודות כלפי מעלה וכלפי מטה, וברוב המכריע של השנים התקיים תחום השתנות של כ-20% לעומת השנה הקודמת. שני חריגים בולטים התרחשו ב-1991 וב-2022, ובשני המקרים בהקשר של משבר חריף בברית המועצות (לשעבר). בשנת 1991 הגיע המשטר הקומוניסטי בברית

המועצות לקיצוץ, והמעצמה הגדולה התפרקה ל-15 רפובליקות נפרדות. ב-2022 פלשה רוסיה לאוקראינה, והמלחמה גרמה לבריחה המונית של מהגרים, פליטים ועקורים מאוקראינה למספר מדינות, לרבות לישראל. למרבה ההפתעה, מספר המהגרים מרוסיה (המדינה התוקפת) היה גדול הרבה יותר ממספר המהגרים מאוקראינה (המדינה המותקפת). עובדה זו מצביעה על שיקולים נוספים ומורכבים יותר מעבר להימלטות מסכנת נפשות באזורי מלחמה.

ברור שנסיבות יוצאות דופן של הרגע עומדות מאחורי שינוי כה דרסטי ופתאומי בממדים וגם בהרכב של קהל המהגרים. ברור גם שאירועים אלה אינם ניתנים לצפייה. מעטים מאוד חזו את סופה של ברית המועצות ב-1991, ואולי עוד פחות צפו את הפלישה האלימה של רפובליקה סובייטית לשעבר אחת אל תוך רפובליקה סובייטית לשעבר אחרת. סביר להניח שהחלטות אלה להגר נבעו משינוי בלתי צפוי בנסיבות הפוליטיות והביטחוניות, ולא תוכננו מראש בקפידה, אלא התרחשו בהתראה קצרה – גם אם מחשבה לטנטית של הגירה אפשרית כבר התנחלה בליבם של אלה שהיגרו בפועל (אמית, 2023).

לכאורה נוצר אפוא קשר בין מספר העולים המגיעים בשנה מסוימת ובין אחוז הלא-יהודים בקרב אותם העולים. כאשר הנסיבות הדרמטיות של הרגע מעוררות גלי עלייה גדולים ופתאומיים, נעשה הרכב המהגרים סלקטיבי פחות, והוא כולל חתך אקראי יותר מתוך כלל זכאי העלייה, לרבות אחוזים גבוהים יותר של לא-יהודים. הקשר בין מספר העולים השנתי לאחוז העולים הלא-יהודים נבדק בגרף 19 לשנים 2000 עד 2022. אכן, בתנאים של השנים האחרונות, שבהן העלייה מברית המועצות לשעבר הייתה ונשארה דומיננטית, גידול של פי ארבעה במספר העולים השנתי כרוך בהכפלה או יותר באחוז העולים הלא-יהודים. השונות המוסברת מגיעה ל- $R^2 = .54$. ניתוח נוסף שנעשה על בסיס נתונים מפורטים יותר מראה שככל שעולה אחוז הלא-יהודים בקרב כלל העולים, כך עולה גם אחוז הנכדים הלא-יהודים בקרב כלל העולים הלא-יהודים.

גרף 19. אחוז לא-יהודים לפי מספר העולים השנתי – 2000–2022



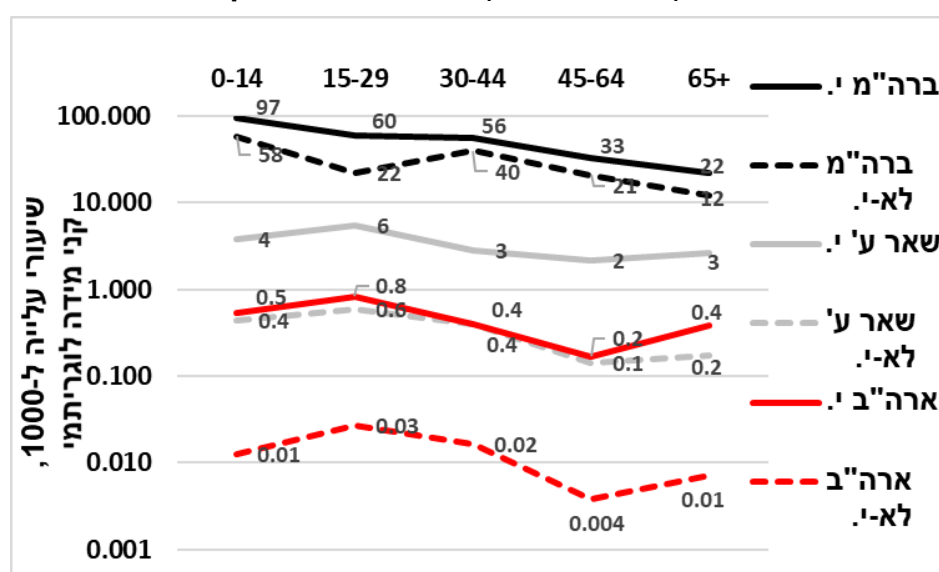
מקור הנתונים: למ"ס, עיבודי המחבר

לממצא זה השלכות מעניינות בהנחה שניתן ליישם אותו גם על העלייה האפשרית ממדינות מעוטות עלייה, ובפרט מארצות הברית, שכאמור היא בעלת שיעור העלייה הנמוך ביותר מבין המדינות העיקריות בתפוצה היהודית. בשנים האחרונות מתוך כ-2,500 עולים בממוצע המגיעים כל שנה מארצות

הברית, כ-3% לא היו יהודים. אולם קרוב לשנת 2020 עמד שיעור הנישואים של יהודים עם בני זוג לא-יהודים על יותר מ-60% (Pew Research Center, 2021). במילים אחרות, העלייה הקטנה מארצות הברית סלקטיבית במידה קיצונית לעומת הרכב האוכלוסייה היהודית – וזאת בלי להתייחס עדיין למאגר זכאי חוק השבות הגדול בכללותו. אולם אם בנסיבות כלשהן תתעורר העלייה מארצות הברית ותשיג, למשל, את השכיחות של מדינות מערביות אחרות, אמור אחוז הלא-יהודים בקרב העולים לעלות בהכרח במידה ניכרת.

אין זה אומר שלא קיים הבדל בין הנטייה של תת-אוכלוסיות שונות להגר, לרבות הגירה לישראל של יהודים ושל לא-יהודים הכלולים במאגר זכאי חוק השבות. גרף 20 מציג את שיעורי העלייה ל-1,000 באוכלוסייה היהודית והלא-יהודית הזכאית, לפי חלוקה בשלושה אזורים עולם עיקריים: ברית המועצות לשעבר, מארצות הברית ומשאר העולם, לפי קבוצות גיל עיקריות, לשנים 2015–2022. שיעורי העלייה חושבו על בסיס נתוני למ"ס מפורטים על העולים לפי ארץ מוצא, גיל וזהות יהודית, ונתוני אוכלוסיות יהודית שונות בתפוצות לפי מאגרי הנתונים של השנים האחרונות (DellaPergola, 2023). כפי שכבר צוין, קיימים פערים גדולים מאוד בין שכיחות העלייה מהאזורים השונים. שיעור העלייה מברית המועצות לשעבר גבוה עשרות מונים מזה שארצות הברית, ושאר מדינות העולם ברמות ביניים. ניכרת מגמה מתונה של היחלשות שיעורי העלייה עם עליית גיל המהגרים. בכל מקרה, שיעורי ההגירה של לא-יהודים נמוכים יותר מאשר של יהודים. לגבי ברית המועצות לשעבר היחס הוא בערך 1 ל-2; בשאר העולם, בערך 1 ל-10; ובארצות הברית, בערך 1 ל-20.

גרף 20. שיעורי עלייה ל-1,000 באוכלוסייה, לפי אזורי מוצא עיקריים והגיל – 2015–2022



מקור הנתונים: למ"ס, דלה-פרגולה, 2023; DellaPergola, 2023a

ממצא זה אינו מפתיע במיוחד לאור העובדה שבסופו של דבר ישראל אינה יכולה להיחשב למדינת הגירה אקראית, אלא שומרת על מעמדה כמדינת ליבה של העם היהודי. סממנים תרבותיים, ערכיים ורגשיים ייחודיים ממלאים תפקיד חשוב בקבלת ההחלטה של מהגרים יהודים על בחירת ארץ היעד. עם זאת, לאור החומרים שהוצגו כאן, הבהלה הניכרת לעיתים בהקשר הציבורי והמוסדי סביב סוגיית העלייה של לא-יהודים נראית מוגזמת ולא מבוססת על תובנות מחקריות ועל הערכת מצב סבירה של הרכב האוכלוסייה היהודית בעולם בימינו, דפוסי ההגירה בקרבה וסיכוייה.

גורמים סוציו-כלכליים בהגירה מישראל

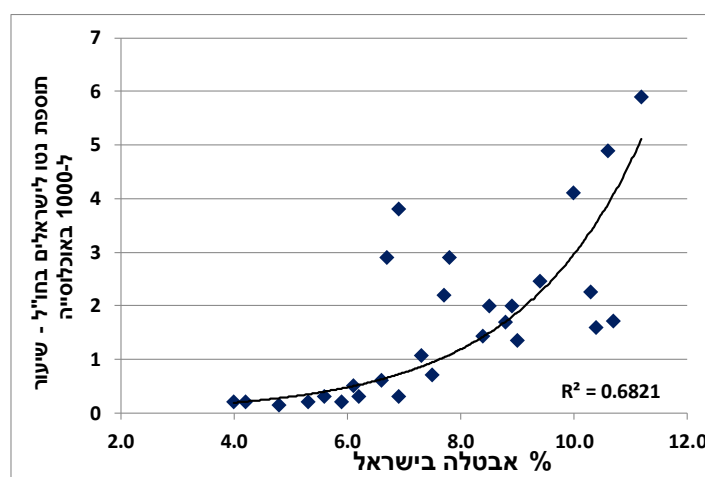
הגירה (לרבות של יהודים) ממדינת ישראל נתפסת על ידי רבים כביטוי של התנהגות **אנטי-נורמטיבית** מובהקת, ולכן היא כונתה בתפיסה הקולקטיבית הישראלית בכינויים בעלי קונוטציה שלילית, כגון **ירידה**, והמהגרים אף כונו **נפולת של נמושות**. לאחרונה נהיה פופולרי הביטוי **רילוקיישן** (relocation), המבטא ניסיון להנמיך את הפרופיל האידאולוגי של המעשה. אולם הדיון על הגירה מישראל אינו יכול להיות מנותק מהתובנות הענייניות הראויות לזרם הגירה אחד מני רבים אחרים המאפיינים את המציאות החברתית בישראל. הרלוונטיות של הגירה מישראל איננה קשורה רק להיקף המספרי השנתי של התופעה, אלא גם למידת הקשר התרבותי והרגשי המשתמר, במידה זו או אחרת, בין קהיליית המהגרים ובין מדינת ישראל (רבהון, 2023). יש לציין שבהיעדר מידע ישיר ותקף על מספר המהגרים מישראל, אמידת התופעה מבוססת על שיטות מחקר עקיפות, המתעדכנות מדי פעם, לרבות על ידי הלמ"ס (כהן-קסטרו, 2023).

כבר צוין כי במגמה היסטורית, ובשנים האחרונות במיוחד (לפחות עד 2021), ירד המשקל היחסי של ההגירה מישראל ביחס לגודל האוכלוסייה שגדלה מאוד בינתיים. כדי להעמיד את הדיון על מישור עובדתי, נציג כאן את ההגירה מישראל כמשתנה תלוי של ההתפתחויות הכלכליות במדינה. בין מדדים אפשריים רבים אחרים, הבחירה תהיה לבחון את שכיחות ההגירה היוצאת לפי שיעורי האבטלה השנתיים בישראל. בניגוד למדדים אחרים, כמו תל"ג או שינויים ביוקר המחיה, שעשויות להיות להם השפעות מפוזרות על כל האוכלוסייה, נניח כאן כי לאופי הבינארי של האבטלה עשויה להיות השפעה חדה ודרמטית יותר, אם כי זמנית, על רווחה ושביעות רצון, לפחות עבור אלה שנפגעו ישירות או שחוששים להיפגע ממנה. מכאן שרמת האבטלה יכולה להוות מדד יעיל לנטייה להמשיך לגור במדינת המגורים הנוכחית או לחפש מוצא לבעיה במדינה אחרת, לפחות זמנית. גרף 21 ממחיש את הקשר בין שיעורי האבטלה השנתיים ושיעורי ההגירה לכל 1,000 תושבים בישראל. כל נקודה בגרף מייצגת שנה אחת.

קיומו של קשר חיובי חזק בין אבטלה להגירה הוא צפוי למדי ומאשר תצפיות קודמות על השפעות כלכלת ישראל על הדמוגרפיה (Rabi, 1978; Blejer & Goldberg, 1978; Lamdani, 1982; Sobel, 1986; Beenstock, 1993; Gold, 2002; Cohen, 2009; Rebhun & Lev Ari, 2010; Cohen-Kastro, 2013; DellaPergola & Staetsky, 2020; Rebhun, Krantz & Sünker, 2022; Lev Ari, 2022). במחקר הנוכחי נמדד שיעור ההגירה בהפרש של שנה לעומת רמת האבטלה. במעקב על פני 29 השנים בין 1991 ל-2019 מתקבל מקדם שנות מוסברת של $R^2=0.68$, דהיינו יותר משני שליש מהשונות בשיעור ההגירה היוצאת משקפים שיעורי אבטלה שנה קודם לכן. בשימוש בנתונים של אותה השנה, כלומר ללא פיגור של שנה, מקדם ההכרעה נשאר גבוה: $R^2=0.63$.

ישנם כמובן גורמים נוספים להגירה מישראל. בין אלה, משתנים תרבותיים-רעיוניים וגם גורמים הקשורים למצב הביטחוני במדינה עשויים למלא תפקיד חשוב בהגברה או בדיכוי ההגירה – אם לא בקרב כלל האוכלוסייה, לפחות בקרב שכבות נבחרות בתוכה. עם זאת, גורמים כלכליים, כגון שיעורי אבטלה, דומיננטיים ומעניקים בכך להגירה מישראל אופי שאינו שונה מהמציאות ברוב המדינות האחרות בעולם (DellaPergola, 2011). עוד נטען לקשר סיבתי מקביל בין שחיקה בתעסוקה בישראל להגירה לאזורי ההתיישבות היהודית ביהודה ושומרון (דלה-פרגולה, 2020).

גרף 21. שיעורי הגירה ל-1,000 תושבים בישראל, לפי שיעורי אבטלה בישראל 1991–2019



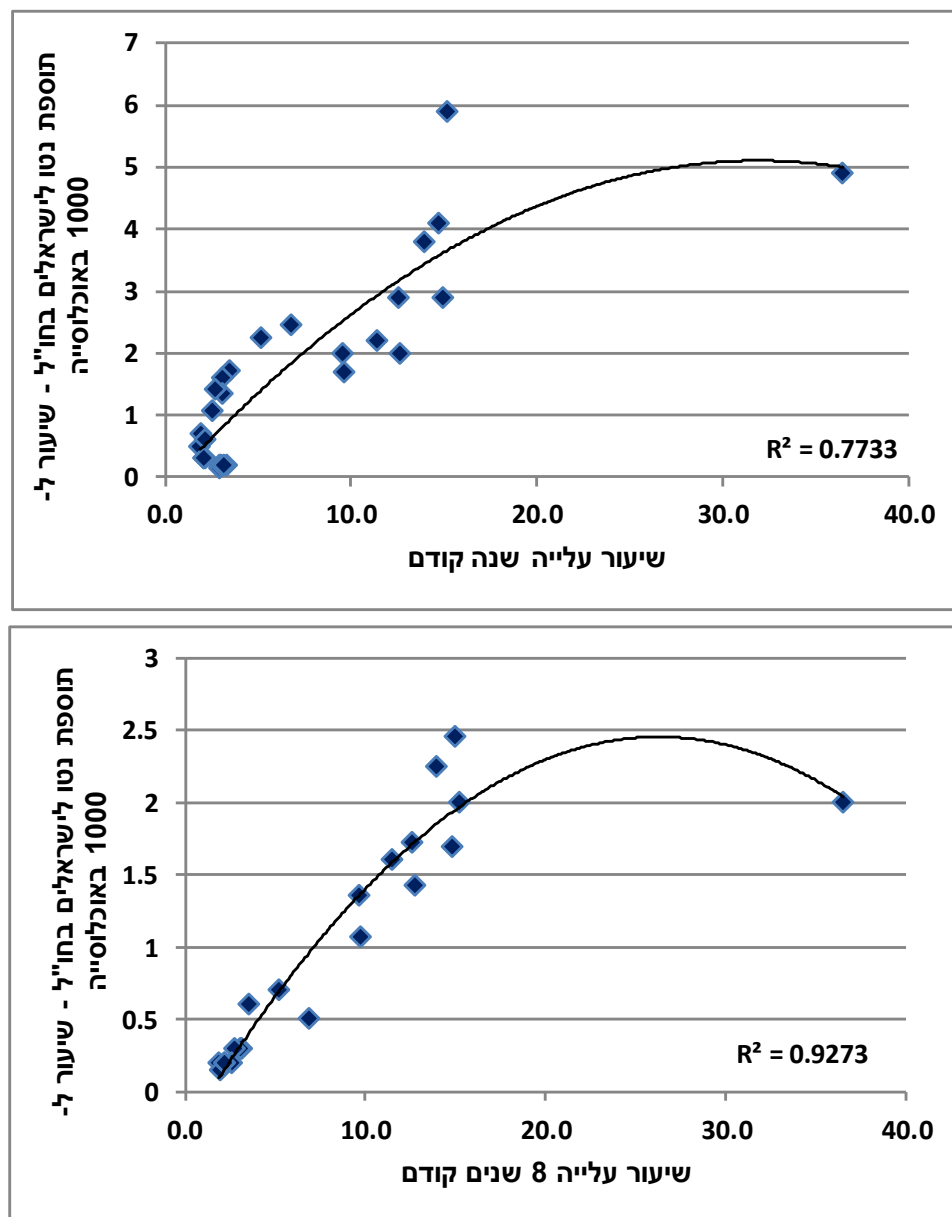
מקור הנתונים: למ"ס; DellaPergola, 2020

מכיוון שישראל היא מדינה הקולטת הגירה רבה, חשוב גם לבחון את הקשר האפשרי בין מספר הנכנסים למספר העוזבים לאורך הזמן. מהגרים טריים נוטים להיות יציבים פחות בארצם החדשה, וניתן לצפות להגירה נוספת של החלק מתוכם שהוא שבע רצון פחות מקליטתו. גרף 22 בוחן את הקשר בין העלייה השנתית לשיעורי ההגירה מישראל. בהשוואה בין שיעורי העלייה להגירה, מעניין לבדוק מה עשוי להיות פרק הזמן הסביר ביותר שלאחריו נוטה להיעלם השפעת רמות ההגירה הנכנסת ואי-היציבות האינהרנטית לקליטה הראשונית. בעוד תקופה של שנה עד שלוש שנים נחשבת לעיתים קרובות מספיקה כדי שהעולים החדשים יחליטו אם להישאר, לחזור או להמשיך הלאה, הנתונים בגרף 22 מספקים תובנה שונה ומפתיעה במקצת. הקשר הסטטיסטי בין רמות ההגירה הנכנסת ליוצאת בשנים 1991–2019 הוא אכן חזק ביותר. נתוני הגירה לשני הכיוונים לאותה השנה (לא מוצגים כאן) מראים $R^2 = .76$; בהפרש של שנה אחת, $R^2 = .77$ (ראו גרף 22, חלק עליון); בהפרש של שנתיים, $R^2 = .87$; בהפרש של שלוש שנים, $R^2 = .88$; בהפרש של חמש שנים, $R^2 = .91$; ובהפרש של שמונה שנים, $R^2 = .93$ (ראו גרף 22, חלק תחתון). רק כאשר שיעורי ההגירה נבדקים בהפרש של עשר שנים, המקדם יורד ל- $R^2 = .78$ – עדיין גבוה מאוד.

המסקנה היא שבישראל – מקרה בולט של מדינת קולטת הגירה – עולים חדשים מתמודדים עם תקופה מתמשכת של חוסר יציבות וחוסר ודאות בנוגע לקליטתם הסופית. עם זאת, לאחר פרק זמן מסוים, מהגרים הופכים לחלק מהמלאי הכולל של תושבי המדינה ולכן הם נוטים להיחשף למערך רחב הרבה יותר של גורמים כמו תושבים ותיקים. ברור שההגירה מישראל אינה מוגבלת לעולים לשעבר. חלק ניכר וגדל מהמהגרים מורכב מילידי הארץ. לפיכך, יש להפנות את תשומת הלב לתנאים הכלליים השוררים במדינה כדי להעריך טוב יותר את ההגירות הישראליות בעבר, בהווה ובעתיד.

משתמע מכאן שבלי ספק השילוב והקליטה ארוכת הטווח של עולים בחברה ובמשק הישראלי העניקו דחיפה אדירה ליכולות הקיימות של המדינה. מאז תחילת שנות התשעים תרם גל המהגרים הגדול מברית המועצות לשעבר, ובמידה פחותה ממדינות אחרות, רבות לאיכות ההון האנושי בשוק העבודה בישראל ולגודלו. קליטת העלייה הייתה מכרעת ביצירת תקופה ממושכת של צמיחה כלכלית אשר אפשרה שיעורי אבטלה ושיעורי הגירה יוצאת נמוכים באופן חסר תקדים, לפחות עד להתפרצות מגפת הקורונה.

גרף 22. שיעורי הגירה מישראל ל-1,000 תושבים, לפי שיעורי העלייה שנה אחת ושמונה שנים קודם לכן – 1991–2019

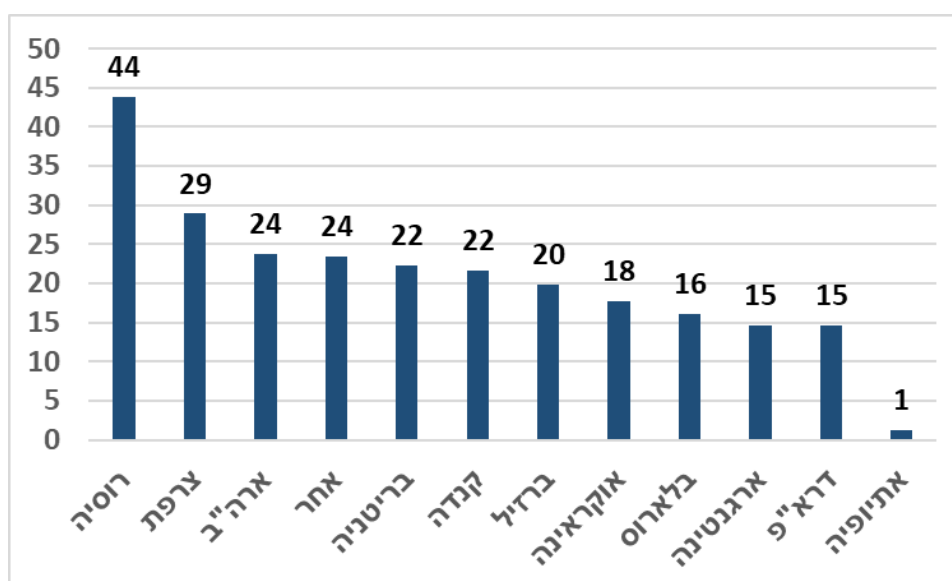


מקור הנתונים: למ"ס; DellaPergola, 2020

בשנים האחרונות תופעה חדשה מערערת במידה מסוימת את אמינותם של נתוני העלייה לישראל וההגירה ממנה, והיא הנטייה של רבים להגיע לישראל, לקבל אזרחות ודרכון, ולשוב למדינת המוצא או להמשיך למדינה שלישית כעבור זמן קצר. לפעמים עולים מזדמנים כאלה (המכונים בשפה עממית **דרכוניסטים**) גם מבצעים השקעות בנדל"ן בישראל ומבטיחים לעצמם בית לעתיד. תופעה זו מתאפשרת ביתר שאת אחרי שינוי התקנות של רשות האוכלוסין וההגירה במשרד הפנים ב-2017. גרף 23 מדגים את היקף העזיבה של העולים החדשים בשנים 2016–2022 שלא היו נוכחים בישראל בסוף 2022. בולט ביניהם האחוז הגבוה של עולים מרוסיה, שהוא גבוה הרבה יותר מאחוז העולים מרפובליקות אחרות של ברית המועצות לשעבר או של מדינות מערביות. בולט גם האחוז הנמוך של יוצאי אתיופיה. אחוזים אלה גם משקפים את ההיתכנות והסבירות השונה של חזרה לארץ המוצא. התופעה מאשרת את מה שנאמר לעיל

על הגבולות שאינם ברורים תמיד בין סוגי הגירה שונים בישראל, במקרה זה בין מהגר של קבע ובין תייר.

גרף 23. אחוז העולים בשנים 2016–2022 אשר לא שהו בישראל בסוף 2022



מקור הנתונים: רשות האוכלוסין וההגירה, 2022, עיבודי המחבר

כדי להשלים את הערכת המגמות והפוטנציאל לעתיד של הגירה מישראל, יש לשים לב לתופעה המתרחבת של השגה או שאיפה להשיג דרכון זר בנוסף לאזרחות הישראלית הקיימת (Harpaz, 2013). לפי תמונת המצב הנוכחית, ל-23% מהישראלים יש דרכון של מדינה אחרת נוסף על הדרכון הישראלי, ו-14% נוספים פעלו או שוקלים לפעול כדי להשיג דרכון נוסף (המכון למדיניות העם היהודי, 2023). אין לנתונים אלה תוקף כמבשרים החלטות להגירה בפועל, אולם יש לשים לב לתמורות אפשריות בחברה הישראלית אשר יגרמו לשינויי התפיסה על אודות הגירה מישראל מפוטנציאל עמום לאפשרות אופרטיבית.

מסקנות והערות למחקר עתידי

מאמר זה סקר מספר היבטים כלליים של הגירה לישראל, התייחס לשכיחויות המשתנות בהגירה הנכנסת במסגרת חוק השבות, לפי שנים ולפי ארצות מוצא, בחן את גורמי הרקע העיקריים לשונות זו, הציג עובדות אחדות על עלייה של לא-יהודים והתייחס לתהליך הסימטרי של הגירה יוצאת. לסיום, אפשר להעלות לקחים אחדים המהווים אבני בניין לקראת פיתוח תפיסה שיטתית יותר של הגירה לישראל וממנה מכל הסוגים – במסגרת חוק השבות ובכל מסגרת אחרת. הממצאים משתלבים היטב במערך הכולל של הגירה בינלאומית.

לגבי הגירה המתנהלת תחת המטרייה של חוק השבות, פערים והבדלים בתוך הקבוצה האתנית-דתית היהודית בעולם יצרו בעבר ועשויים ליצור בעתיד מנגנוני אילוץ וסיכוי סלקטיביים לגבי ההחלטה להגר, ולגבי ארץ היעד הנבחרת. נראה כי האתוס המבטא סולידריות ושבות למולדת, והקריאה המפורשת של סוכני מדינת הליבה למשתייכים לתפוצה לחזור הביתה, היו ועשויים להיות **נחוצים** אך **בלתי מספיקים** כדי ליצור זרם גדול ועקבי של הגירה אתנית (חוזרת) לישראל. ניתן לצפות כל הזמן לטפטוף של בעלי מוטיבציה אידאליסטית גבוהה. חשוב מכך, קשרי משפחה שנוצרו במשך הזמן על ידי מהגרים

קודמים למדינה פעלו ועשויים לפעול כמוקד משיכה למשפחה המורחבת שעדיין מתגוררת בחו"ל. תהליכים מקבילים התרחשו ועשויים להתרחש גם לכיוון הפוך, מישראל החוצה. אבל בראייה מפוכחת, החלטות הגירה נטו לשקף בעיקר הערכות רציונליות של צרכים והזדמנויות במישור הסוציו-כלכלי, התעסוקה, והסיכויים למוביליות חברתית ומקצועית אישית וקבוצתית. אם קולות הזהות האתנית-דתית הקוראים להתיישב ולחיות במדינת הליבה תאמו להערכות מפוקחות כאלה, על אחת כמה וכמה. אם לא, החלטות הגירה התקבלו ויתקבלו בכל מקרה, תוך התעלמות מהקולות הללו. אך שומרי הסף יוכלו לנסות לצמצם את חזונו של חוק השבות, כפי שקרה בהצהרות ובהגשת הצעות חוק מאז כינון ממשלת ישראל בסוף 2022. אולם מול נסיבות שתחייבנה לקלוט מהגרים יהודים במצוקה, יש להניח שלא יהיה בידם הכוח הנפשי והפוליטי לעשות זאת.

מספר מסקנות עיקריות עולות מהסקירה הנוכחית, בשים לב למשמעויותיה הרחבות לגבי חקר

ההגירה:

קצב גידול האוכלוסייה במדינת ישראל היה ועודנו מהיר, בסדר גודל של כ-2% לשנה בממוצע. במשך השנים הצטמצמה השפעת העלייה מתוך סה"כ הגידול הדמוגרפי לעומת הריבוי הטבעי. הגירה לישראל במסגרת חוק השבות משקפת במידה רבה את מבנה האוכלוסייה היהודית בעולם, על הקשריה הפנימיים והחיצוניים, לרבות רמת השילוב הגבוהה של יהודים בחברת הרוב ויצירת משקי בית הכוללים יהודים ולא-יהודים גם יחד. למרות קיומו הבלתי ניתן לערעור של מרכיב אידאולוגי בעלייה, הייתה השתלשלותה על פני הזמן תלויה בעיקר בגורמים סוציו-כלכליים ופוליטיים שפעלו בעיקר במדינות המוצא, ושבמדינת ישראל הייתה פעילותם משנית. עקב כך, במבחן כולל של עשרות השנים האחרונות, נסיבות **האחיזה והדחיפה** בחו"ל היו חזקות לעומת נסיבות **המשיכה והדחייה** בישראל.

הגורם המשפיע ביותר על תמורות בגודל ההגירה היהודית היו מלחמות או קריסה במדינות המוצא. סכנת נפשות או היעדר תנאים של חופש הפרט ושל דמוקרטיה, כאשר הצטברו לטווח ארוך, יצרו את הפוטנציאל לגלי ההגירה הגדולים שהיו בעבר. בתנאים אלה יכלו להתפתח גלי ההגירה הגדולים, אם התקיימו אפשרויות קליטה במדינות אחרות, לרבות בישראל. מכאן עולה המסקנה המובנת מאליה, אך הראויה לאזכור בעידן של תמורות פוליטיות, שמדינת ישראל בעלת קיימות ביטחונית, כלכלית וחברתית היא תנאי בל יעבור ליכולתה למשוך מהגרים חדשים ולאחוז בתושביה. גורם שהוכח כי הוא קריטי ביצירת שכילויות עלייה גבוהות או נמוכות יותר היה רמת הפיתוח האנושי במדינות המוצא והיעד – הנמדד, למשל, באמצעות ה-HDI. מדד זה נתן ביטוי יעיל למנגנוני האחיזה והדחיפה במדינות המוצא לטווח ארוך, וגם אוריינטציה לגבי עוצמת המשיכה והדחייה במדינות היעד.

שינויים במעמד ההתפתחותי של מדינה במערך הגלובלי, כולל מדינת ישראל, השפיעו מאוד על מגמות ההגירה ממדינה למדינה. עם הזמן עלתה מאוד רמת הפיתוח בישראל, ובכך השתפר גורמי האחיזה והמשיכה והוקטנו גורמי הדחיפה והדחייה. גורם קריטי אחר היה היציבות הכלכלית שאחד ממדדיה הבולטים היא רמת האבטלה במדינה, וזה נתן ביטוי למנגנוני אחיזה ודחיפה לטווח קצר. לקח זה ישים גם למדינות בעולם כמקור לעלייה לישראל, וגם למדינת ישראל כמקור להגירה יוצאת של ישראלים. הנסיבות המדיניות והכלכליות המשתנות בחו"ל אינן בשליטת הרשויות בישראל, ובכך אפשרויות ההשפעה של מדיניות הגירה לישראל הבנויות על תהליכים המתרחשים בחו"ל היו והן מוגבלות ביותר. לעומת זאת נסיבות של מדיניות פנימית המשפיעות על רמות אבטלה ופיתוח אנושי יכולות להוות מנגנון ישראלי חשוב למשיכת מהגרים חדשים או לדחייתם.

במצב הקיים בתפוצה היהודית העולמית, רוב זכאי חוק השבות אינם יהודים לפי ההלכה

האורתודוקסית. המוקד העיקרי של עולים לא-יהודים היה בעשורים האחרונים בברית המועצות לשעבר, אולם הפוטנציאל הגדול ביותר נמצא בארצות הברית. הנטייה לעלות לישראל יותר בקרב יהודים וחלשה יותר בקרב לא-יהודים זכאי חוק השבות. ככל שהעלייה ממדינה נתונה גדולה יותר, כך היא סלקטיבית פחות לגבי התכונות של העולים ומשפחותיהם, ולכן גדל בה אחוז בני המשפחה שאינם יהודים. ככל שאחוז העולים הלא-יהודים גדול יותר, גם גדל בתוכו אחוז הנכדים הלא-יהודים ובני זוגם. אם יהיה גידול משמעותי של העלייה מארצות הברית וממדינות מערביות אחרות, יגדל מאוד אחוז העולים הלא-יהודים. מדיניות ישראלית שתנסה למנוע את כניסתם של עולים לא-יהודים או לצמצם אותה, תבטא מנגנון מובהק של דחייה כלפי אותו מגזר. מניעת עלייה מקרובי משפחה לא-יהודים תצמצם כמעט בוודאות את העלייה של קרובי המשפחה היהודים.

מדיניות עלייה נבונה ויעילה מחייבת תובנות מדויקות בעניין מנגנוני התפקוד של תנועות הגירה בכלל, ובעניין הרכב התפוצה היהודית בימינו, תכונותיה ורגישויותיה הייחודיות, בפרט. אך נדרשות גם תשומת לב והבנה של תהליכים פוליטיים וכלכליים המתנהלים בעולם בכללותו, ללא קשר למערכת היהודית הטרנס-לאומית. בגלל טשטוש הגבולות האישיים בין סוגים שונים של הגירה בישראל, יהודית ולא-יהודית, דרושה מדיניות מקיפה ומשולבת שתיקח בחשבון את כל הצרכים – תשמור על הערך הסמלי של חוק השבות ותפעיל מידה של צדק ואנושיות כלפי המתנדפקים על דלתות המדינה. הגירה כמעשה בעבר, או כאופציה לעתיד, מבטאת צרכים קיומיים כלכליים בראש וראשונה, אולם בסופו של דבר התחושה של "להרגיש בבית" עשויה למלא תפקיד קריטי בקבלת החלטות הקשורות למקום המגורים הרצוי לבני אדם – כאן או בכל מקום אחר בעולם.

רשימת מקורות

- אבינרי, ש', אורגד, ל' ורובינשטיין, א' (2009). *התמודדות עם הגירה גלובלית: מתווה למדיניות הגירה לישראל*. ירושלים: מרכז מציל"ה למחשבה ציונית, יהודית, ליברלית והומניסטית.
- אמית, ק' (2023). תהליך קבלת ההחלטה להגר של עולים-פליטים מאוקראינה. *הגירה*, 14. <<https://did.li/HYqCN>>
- כהן-קסטרו, א' (2023). מתודולוגיה חדשה לאמידת הגירה בין-לאומית של ישראלים בלמ"ס. *הגירה*, 13. <<https://did.li/HYqCN>>
- גביון, ר' (2010). *שישים שנה לחוק השבות: היסטוריה, אידיאולוגיה והצדקה*. ירושלים: מרכז מציל"ה למחשבה ציונית, יהודית, ליברלית והומניסטית.
- דלה-פרגולה, ס' (1991). דיון. *רבעון לכלכלה*, 38, 148, 211–224.
- דלה-פרגולה, ס' (2012). הרהורים על הגירה בישראל: היבטים השוואתיים. *הגירה*, 1, 5–31.
- דלה-פרגולה, ס' (2016). מחשבות על מדינת ליבה והזדהות יהודית. *הגירה*, 5, 159–186.
- דלה-פרגולה, ס' (2020). מקום כאידיאל או מקום כפתרון מצוקה? הערת מחקר על הגירה פנימית ליש"ע כהגירה בין-לאומית. *הגירה*, 11, 139–150.
- המכון למדיניות העם היהודי (2023). ישראלים מחפשים דרכון. בתוך מ. רוזנר (עורך), *הערכה שנתית: מצב העם היהודי בשנת 2023* (עמ' 49–50). ירושלים: המכון למדיניות העם היהודי.
- למ"ס – הלשכה המרכזית לסטטיסטיקה (2021). נסיעות לחו"ל. בתוך *הסקר החברתי 2019* (עמ' 68–71, 169–161). ירושלים: למ"ס.
- למ"ס – הלשכה המרכזית לסטטיסטיקה. *שנתי. שנתון סטטיסטי לישראל*. ירושלים: למ"ס. מדינת ישראל, הכנסת.
- <<https://main.knesset.gov.il/activity/legislation/laws/pages/lawprimary.aspx?t=lawlaws&st=lawlaws&lawitemid=2000587>>
- רייכמן, ר' (2009). הגירה לישראל: מיפוי מגמות ומחקרים אמפיריים 1990–2006. *סוציולוגיה ישראלית*, 2(2), 339–379.
- רבהון, ע' (2023). ישראלים בחו"ל: הגדרות, נתונים ותנועות הגירה. *הגירה*, 14. <<https://did.li/HYqCN>>
- רשות האוכלוסין וההגירה (2022). *נתוני עלייה, זכאי שבות שאינם יהודים*. ירושלים: רשות האוכלוסין וההגירה.
- רשות האוכלוסין וההגירה. *שנתי. נתוני זרים בישראל*. ירושלים: רשות האוכלוסין וההגירה.

ADL – Anti Defamation League (2014). *ADL Global 100: An Index of Anti-Semitism*. New York: ADL.

Amit, K., Borowski, A. and DellaPergola, S. (2010). Demography: Trends and Composition. In A. Markus and M. Semyonov (Eds.) *Immigration and Nation Building: Australia and Israel Compared* (pp. 15–45). Cheltenham, Glos./Northampton, Mass.: Edward Elgar/Monash University.

Azose, J. J., and Raftery, A. E. (2019). Estimation of Emigration, Return Migration, and Transit Migration between All Pairs of Countries. *Proceedings of the National Academy of Science of the United States of America (PNAS)*, 116(1), 116–122.

Bachi, R. (1977). *The Population of Israel*. Paris: CICRED, and Jerusalem: The Hebrew University, The

- Institute of Contemporary Jewry.
- Beenstock, M. (1993). *Failure to Absorb: Return-Migration by Immigrants into Israel*. Jerusalem: The Maurice Falk Institute for Economic Research in Israel, Discussion paper 93 (4).
- Ben-Rafael, E. and Ben-Rafael, M. (2013). *Sociologie et Sociolinguistique des Francophonies Israéliennes*. Frankfurt am Main: PL Academic Research.
- Bensimon-Donath, D. (1970). *Immigrants d'Afrique du Nord en Israël: évolution et Adaptation*. Paris: Editions Anthropos.
- Bensimon-Donath, D. (1971). *L'intégration des Juifs Nord-Africains en France*. Paris-La Haye: Mouton.
- Bensimon, D. and DellaPergola, S. (1984). *La Population Juive de France: Sociodémographie et Identité*. Jerusalem: The Hebrew University, and Paris: CNRS Centre National de la Recherche Scientifique.
- Blejer, M. I. and Goldberg, I. (1978). *Return Migration-Expectation Versus Reality: A Case Study of Western Immigrants to Israel*. Jerusalem: The Maurice Falk Institute for Economic Research in Israel, Discussion Paper no. 78.12.
- Bokser-Liwerant, J. (2013). Latin American Jews in the United States: Community and Belonging in Times of Transnationalism. *Contemporary Jewry*, 33(1–2), 121–143.
- Brym, R., Neuman, K. and Lenton, R. (2019). *2018 Survey of Jews in Canada. Final Report*. Toronto: Environics Institute for Survey Research, University of Toronto, and York University.
- Cohen, Y. (2009). Migration Patterns to and from Israel. *Contemporary Jewry*, 29(2), 115–125.
- Cohen-Kastro, E. (2013). *Emigrating Israeli Families: Who Goes Where? Characteristics of Families of Israelis who Immigrated to Three Destinations: United States, Central and Western Europe, the former Soviet Republics and Eastern Europe*. Jerusalem: Israel Central Bureau of Statistics, Working papers series 74.
- Dashefsky, A., DeAmicis, J., Lazerwitz, B. and Tabory, E. (1992). *Americans Abroad: A Comparative Study of Emigrants from the United States*. New York and London: Plenum Press.
- DellaPergola, S. (1986). Aliya and Other Jewish Migrations: Toward an Integrated Perspective. In U. O. Schmelz and G. Nathan (Eds.), *Scripta Hierosolymitana, 30, Studies in the population of Israel in Honor of Roberto Bach* (pp. 172–209). Jerusalem: Magnes Press, The Hebrew University.
- DellaPergola, S. (1998). The Global Context of Migration to Israel. In E. Leshem and J. Shuval (Eds.), *Immigration to Israel: Sociological Perspectives* (pp. 51–92). New Brunswick and London: Transaction Books.
- DellaPergola, S. (2007). "Sephardi and Oriental" Migrations to Israel: Migration, Social Change and Identification. In P. Medding (Ed.), *Studies in Contemporary Jewry, 22: Sephardic Jewry and Mizrahi Jews* (pp. 3–43). New York: Oxford University Press.
- DellaPergola, S. (2009). International Migration of Jews. In E. Ben-Rafael and Y. Sternberg (Eds.), *Transnationalism: Diasporas and the Advent of a New (Dis)order* (pp. 213–236). Leiden and Boston: Brill.
- DellaPergola, S. (2011). When Scholarship Disturbs Narrative: Ian Lustick on Israel's Migration Balance. *Israel Studies Review – An Interdisciplinary Journal*, 26(2), 1–20.

- DellaPergola, S. (2014). Measuring Jewish Populations. In B. J. Grim, T. M. Johnson, V. Skirbekk and G. A. Zurlo (Eds.), *Yearbook of International Religious Demography 2014* (pp. 97–110). Leiden-Boston: Brill.
- DellaPergola, S. (2020a). *Diaspora vs. Homeland: Development, Unemployment and Ethnic Migration to Israel, 1991–2019*. Jerusalem, The Hebrew University of Jerusalem, The Avraham Harman Institute of Contemporary Jewry, Jewish Population Studies 31.
- DellaPergola, S. (2020b). *Jewish Perceptions of Antisemitism in the European Union, 2018: A New Structural Look. Analysis of Current Trends in Antisemitism*. Berlin: De Gruyter, and Jerusalem: SICSA, *ACTA*, 40(2).
- DellaPergola, S. (2023a). World Jewish Population 2022. In A. Dashefsky and I. Sheskin (Eds.), *American Jewish Year Book*. Cham: Springer.
- DellaPergola, S. (2023b). Jewish Demography and Identity in Nine Countries. In R. Brym and R. Schnoor (Eds.), *The Ever-Dying People? Canada's Jews in Comparative Perspective* (pp. 249–266). Toronto: University of Toronto Press.
- DellaPergola, S. (2023c). Socio-economic Determinants of Ethnic Migration to Israel. In O. Hochman (Eds.), *Immigration and Integration: Israel and beyond* (pp. 21–51). Bielefeld: Transcript.
- DellaPergola, S. and Staetsky, L. D. (2020). *Jews in Europe at the Turn of the Millennium: Population Trends and Estimates*. London: Jewish Policy Research Institute JPR.
- DellaPergola, S. and Staetsly, L. D. (2021). *The Jewish Identities of European Jews: What, Why, and How*. London, Jewish Policy Research Institute JPR.
- DellaPergola, S. and Tagliacozzo, A. (1978). *Gli Italiani in Israele*. Rome: La Rassegna Mensile di Israel.
- Dumbrava, C. (2014). *Nationality, Citizenship and Ethno-Cultural Belonging: Preferential Membership Policies in Europe*. Houndmills, Basingstoke, Hampshire-New York: Palgrave Macmillan.
- Elias, N. and Kemp, A. (2010). The New Second Generation: Non-Jewish *Olim*, Black Jews and Children of Migrant Workers in Israel. *Israel Studies*, 15(1), 73–94.
- European Union Democracy Observatory EUDO (2010). Update: Changes in the Hungarian Citizenship Law and Adopted on 26 May 2010.
<<https://cadmus.eui.eu/bitstream/handle/1814/19616/Hungary.pdf?sequence=1>>
- Fisher, N. (2016). Joining the Jewish State: Israel's Conversion Policies. In T. Parfitt and N. Fisher (Eds.), *Becoming Jewish: New Jews and Emerging Jewish Communities in a Globalized World* (pp. 224–242). Newcastle upon Tyne: Cambridge Scholars Press.
- Fisher, N. (2022). Dynamic Ethnonationalism: The Ongoing Changes in the Ethnonational Borders – Israel in a Global Perspective. *Religions*, 13, 1130. <<https://doi.org/10.3390/rel13121130>>.
- FRA – European Union Agency for Fundamental Rights (2018). *Experiences and Perceptions of Antisemitism: Second Survey on Discrimination and Hate Crime Against Jews in the EU*. Luxembourg: Publications Office of the European Union.
- Friedlander, D. and Goldscheider, C. (1979). *The Population of Israel*. New York: Columbia University Press.

- Frumkin, G. (1951). *Population Changes in Europe since 1939*. New York: Augustus M. Kelley.
- Germany Federal Foreign Office (2019). *Obtaining German Citizenship*. Berlin: German Missions in the United States.
<<https://www.germany.info/us-en/service/03-Citizenship/german-citizenship-obtain/919576>>.
- Gobierno de España, Ministerio de asuntos exteriores, Unión Europea y cooperación (2020). *Nationality for Sephardic Jews*.
<[http://www.exteriores.gob.es/Consulados/LOSANGELES/en/ServiciosConsulares/CSLA/Paginas/CSLA%20\(English\)/Nationality-for-Sephardic-Jews.aspx](http://www.exteriores.gob.es/Consulados/LOSANGELES/en/ServiciosConsulares/CSLA/Paginas/CSLA%20(English)/Nationality-for-Sephardic-Jews.aspx)>.
- Gold, S. J. (2002). *The Israeli Diaspora*. London-New York: Routledge.
- Harpaz, Y. (2013). Rooted Cosmopolitans: Israelis with a European Passport – History, Property, Identity. *International Migration Review*, 47(1), 166–206.
- Haskin, A. (2016). Non-Jewish Immigrants from the FSU as Members of Jewish Society in Israel. In T. Parfitt and N. Fisher (Eds.), *Becoming Jewish: new Jews and Emerging Jewish Communities in a Globalized World* (pp. 243–258). Newcastle upon Tyne: Cambridge Scholars Press.
- Hersch, L. (1931). International Migration of the Jews. In W. Wilcox (Ed.), *International Migration*, Vol. 2 (pp. 471–520). New York: National Bureau of Economic Research.
- Hochman, O. and Hercowitz-Amir, A. (2016). (Dis)agreement with the Implementation of Humanitarian Policy Measures towards Asylum Seekers in Israel: Does the Fame Matter? *Journal of International Migration and Integration*, 18(3), 897–916.
- Hochman, O. and Rajiman, R. (2022). The "Jewish Premium": Attitudes towards Jewish and non-Jewish Immigrants Arriving in Israel under the Law of Return. *Ethnic and Racial Studies*, 45(16), 144–167. <<https://www.tandfonline.com/doi/full/10.1080/01419870.2021.2018005>>.
- Iliopoulos, C. (2000). *How to Become a Greek Citizen*. Athens: Hellenic Communication Service.
<<http://www.helleniccomserve.com/greekcitizenship.html>>.
- Israel Ministry of Diaspora Affairs (2018). *Report of the Consultative Public Commission to Evaluate Israel's Attitudes to World Populations with an Attachment to the Jewish People*. Jerusalem: Ministry of Diaspora Affairs.
- Joppke, C. and Rosenhek, Z. (2002). Contesting Ethnic Immigration: Germany and Israel Compared. *European Journal of Sociology*, 43(3), 301–335.
- Kantor Center for the Study of Contemporary European Jewry (2018). *Antisemitism Worldwide 2017 – General Analysis Draft*. Tel Aviv: Moshe Kantor Database for the Study of Contemporary Antisemitism and Racism.
- Kivisto, P. and Faist, T. (2010). *Beyond a Border: The Causes and Consequences of Contemporary Immigration*. Los Angeles: Pine Forge.
- Kuznets, S. (1960). Economic Structure and Life of the Jews. In L. Finkelstein (Ed.), *The Jews: Their History, Culture and Religion* (pp. 1597–1666). New York: Harper.
- Lamdany, R. (1982) *Emigration from Israel*. Jerusalem: The Maurice Falk Institute for Economic

- Research in Israel, Discussion Paper No. 82.08.
- Lee, E. (1966). A theory of Migration. *Demography*, 3(1), 47–57.
- Lestschinsky, J. (1960). Jewish Migrations, 1840–1956. In L. Finkelstein (Ed.), *The Jews: their history, culture and religion* (pp. 1536–1596). New York: Harper.
- Lev Ari, L. (2022). *Contemporary Jewish Communities in Three European Cities: Challenges of Integration, Acculturation and Ethnic Identity*. Berlin: De Gruyter-Oldenbourg.
- Macrotrends LLC. <<https://www.macrotrends.net/countries/topic-overview>>.
- Massey, D. S., Arango, J., Hugo, G., Kouaouchi, A., Pellegrino, A. and Taylor, J. T. (1998). *Worlds in Motion: Understanding International Migration at the End of the Millennium*. New York: Oxford University Press.
- Münz, R. (2002). Ethnos or Demos? Migration and Citizenship in Germany. In D. Levy and Y. Weiss (Eds.), *Challenging Ethnic Citizenship: German and Israeli Perspectives on Immigration* (pp. 15–35). New York-Oxford: Berghahn Books.
- Nathan, G. (2019). *The OECD Expert Group on Migration SOPEMI: Annual Report International Migration – Israel 2018–2019*. Emek Hefer: Ruppin Academic Center.
- Parfitt, T. (2002). *The Lost Tribes of Israel: The History of a Myth*. London: Weidenfeld and Nicholson.
- Pew Research Center (2013). *A Portrait of Jewish Americans: Findings from a Pew Research Center Survey of U.S. Jews*. Washington, DC: Pew Research Center.
- Pew Research Center (2016). *Israel's Religiously Divided Society: Deep Gulfs among Jews, as well as between Jews and Arabs, over Political Values and Religion's Role in Public Life*. Washington, DC: Pew Research Center.
- Pew Research Center (2021). *Jewish Americans in 2020. U.S. Jews are Culturally Engaged, Increasingly Diverse, Politically Polarized and Worried about anti-Semitism*. Washington, DC: Pew Research Center.
- Portes, A. and Rumbaut, R. (1990). *Immigrant America. A Portrait*. Berkeley-Los Angeles-Oxford: University of California Press.
- Portugal Ministério da Justiça (2015). Decreto-Lei n.º 30-A/2015 de 27 de fevereiro. *Diário da República*, 1ª série, N. 41. Lisboa: República Portuguesa.
- Proudfoot, M. J. (1956). *European Refugees, 1939–1952: A Study in Forced Population Movement*. Evanston, Ill.: Northwestern University Press.
- Rabi, Z. (1978). Emigration from Israel, 1948–77. *Economic Quarterly*, 25(99), 348–358.
- Raijman, R. (2015). *South African Jews in Israel; Assimilation in Multigenerational Perspective*. Lincoln-London: University of Nebraska Press.
- Raijman, R. (2017). Asylum Seekers and Refugees in Israel. In *Hagira – Israel Journal of Migration*, 7, 2–6.
- Raijman, R. (2020). A Warm Welcome for Some: Israel Embraces Immigration of Jewish Diaspora, Sharply Restricts Labor Migrants and Asylum Seekers. *Migration Information Source – The*

- Online Journal of the Migration Policy Institute*, Washington, D.C.
<<https://www.migrationpolicy.org/article/israel-law-of-return-asylum-labor-migration>>.
- Raijman, R., Hochman, O. and Davidov, E. (2021). Ethnic Majority Attitudes toward Jewish and Non-Jewish Migrants in Israel: The Role of Perceptions of Threat, Collective Vulnerability, and Human Values. *Journal of Immigrant and Refugee Studies*, 20, 17–32.
<DOI:10.1080/15562948.2021.1889107>.
- Rebhun, U. and Lev Ari, L. (2010). *American Israelis: Migration, Transnationalism, and Diasporic Identity*. Leiden/Boston: Brill.
- Rebhun, U., Krantz, D. and Sünker, H. (2022). *A Double Burden: Israeli Jews in Contemporary Germany*. Albany: SUNY Press.
- Remennick, L. (2007). *Russian Jews on Three Continents: Identity, Integration, and Conflict*. New Brunswick, NJ: Transaction.
- Rhee, J. (2004). The Policy of Korean Government towards Overseas Koreans. *The International Symposium The Ethnic Diaspora Policies of China, Hungary, Israel, Korea and Russia*, 177–185. Seoul: KIN Korean International Network, Global Korean Network Business and Culture, Korean Peace Network (Congressional Research Group), Sponsored by Hyung-joo Kim.
- Sabar, G. and Tsurkov, E. (2015). Israel's Policies toward Asylum-Seekers: 2002–2014. Rome: Istituto Affari Internazionali. Working Papers 15.
<<http://www.iai.it/sites/default/files/iaiw1520.pdf>>.
- Schiller-Glick, N., Basch, L. and Blanc-Szanton, C. (1992). Transnationalism: A New Analytic Framework for Understanding Migration. *Annals of the New York Academy of Sciences*, 645(1), 1–24.
- Schmelz, U. O. and DellaPergola, S. (2006). Migration. In *Encyclopedia Judaica*, Vol. 14. Farmington Hills, MI: Thompson Gale, 207–219.
- Semyonov, M., Raijman, R. Gorodzeisky, A. and Hinz, T. (2023). The Impact of Immigrants' Characteristics on Antiimmigrant Sentiment among the Jewish Majority and the Arab Minority in Israel. *Journal of Ethnic and Migration Studies*, 1–22.
<<https://www.tandfonline.com/doi/epdf/10.1080/1369183X.2023.2172716?needAccess=true>>.
- Shapira, A. (2019). Israel's Citizenship Policy Since the 1990s – New Challenges, (Mostly) Old Solutions. *British Journal of Middle Eastern Studies*, 46(4), 602–621.
- Shuval, J. T. and Leshem, E. (1998). The Sociology of Migration in Israel: A Critical View. In E. Leshem and J. T. Shuval (Eds.), *Immigration to Israel: Sociological Perspectives, Studies of Israeli Society*, (pp. 3–50). New Brunswick-London: Transaction.
- Sicron, M. (1957). *Immigration to Israel, 1948–1953*. Jerusalem: Falk Project for Economic Research in Israel, and Israel Central Bureau of Statistics, Special Series, n. 60.
- Sobel, Z. (1986). *Emigrants from the Promised Land*. New Brunswick, NJ: Transaction, Rutgers.
- Tolts, M. (2008). Migration Since World War I. In G. D. Hundert (Ed.), *The YIVO Encyclopedia of Jews*

- in Eastern Europe* (pp. 1434–1440). New Haven, CT: Yale University Press.
- Tolts, M. (2023). Russian Jewry in the Post-Soviet Era: Socio-Demographic Transformation. In E. Lederhendler (ed.), *Studies in Contemporary Jewry, 33: Becoming Post-Communist: Jews and the New Political Cultures of Russia and Eastern Europe* (pp. 121–138). New York: Oxford University Press.
- Torres, E. (2017). *¿Retorno o entrada primordial en el Judaísmo? La nueva inmigración de América Latina en Israel: 1985–2015*. Jerusalem: The Hebrew University, Ph.D. dissertation submitted to the Faculty of Humanities.
- UNDP – United Nations Development Programme (2022). *Human Development Report 2020. The Next Frontier: Human Development and the Anthropocene*. New York: United Nations Development Programme.
- Vertovec, S. (2003). Migration and Other Modes of Transnationalism: Towards Conceptual Cross-Fertilization. *International Migration Review, 37*(3), 641–665.
- Waxman, C. I. (1989). *American Aliya: Portrait of an Innovative Migration Movement*. Detroit: Wayne State University Press.
- Wischnitzer, M. (1948). *To Dwell in Safety: The Story of Jewish Migration Since 1800*. Philadelphia: The Jewish Publication Society of America.
- Zhou, M. (2013). Ethnic Enclaves and Niches. In I. Ness (Ed.), *The Encyclopaedia of Global Human Migration, III* (pp. 1333–1337). Oxford: Wiley Blackwell.
- Zlotnick, H. (1994). Migration to and from Developing Regions: A Review of Past Trends. In W. Lutz (Ed.), *The Future Population of the World: What Can We Assume Today?* (pp. 321–360). London: Earthscan.