

## **מדד רופין:**

### **המדד השנתי להשתלבותם של העולים בישראל – דו"ח 2**

**דו"ח למשרד הקליטה**

בעריכת ד"ר קארין אמית וד"ר סבטלנה צ'אצ'אשווילי

#### **צוות המדד:**

פרופ' משה סמיונוב

פרופ' יצחק הברפלד

דר' רבקה רייכמן

דר' קארין אמית

גב' רונית דולב

ד"ר סבטלנה בולוטין-צ'אצ'אשווילי

דר' סיביל היילברון

דצמבר 2007

©2007 כל הזכויות שמורות

הרוצה לצטט רשאי, זאת בתנאי שיציין את המקור

מדד רופין להשתלבות העולים בישראל. דצמבר 2007

עמק חפר : המרכז האקדמי רופין, המכון להגירה ושילוב חברתי (עליה וקליטה), 2007

## הקדמה

הגירת היהודים לישראל החלה כבר בשלהי המאה התשע עשרה ונמשכת עד עצם ימינו אלו. במהלך השנים הגיעו לישראל עולים ממגוון רחב של ארצות ותרבויות. ידוע שתהליך קליטה של מהגרים לחברה חדשה הינו תמיד קשה וארוך ולעיתים קרובות מתיש ומתסכל. מהגרים נאלצים ללמוד שפה חדשה, לאמץ מנהגים, ערכים וקודים תרבותיים לא מוכרים ולפתח מעגלי ידידות וקשרים חברתיים חדשים. מחקרים מלמדים כי שנים רבות חולפות עד אשר מצליח המהגר לחוש שייך ושווה בחברה החדשה ולממש את מלוא הפוטנציאל שלו בשוק העבודה. תחושת הזרות והניכור מלווים לעיתים קרובות, את המהגר לאורך כל שנות חייו.

בישראל, בשונה מחברות מהגרים אחרות, קיימת מחויבות אידיאולוגית, מוסרית וכלכלית לשילוב מוצלח של העולים בחברה. מתוך מחויבות זו זוכים העולים לקבלת פנים אוהדת ותומכת של המדינה ומוסדותיה. אולם אין בכך די כנראה. למרות זאת הקיטוב החברתי והכלכלי בין קבוצות מוצא ובין העדות הוא משמעותי ביותר. ממצאים מצביעים בברור כי קליטתם של עולים ממדינות עניות ומסורתיות הייתה קשה יותר בהשוואה לזו של אלו שהגיע ממדינות מתועשות ומפותחות מבחינה טכנולוגית. יתרה מכך, הפערים החברתיים-כלכליים שנוצרו בין קבוצות עולים לא קיימים אך ורק בקרב בני הדור הראשון אלא נמשכים גם בדורות הבאים. פערים אלו היוו (ועדיין מהווים) מקור למתחים ולקונפליקטים, הם מאיימים על הסולידאריות החברתית והם משמשים ציר מרכזי בחקר אי השוויון בחברה הישראלית.

אין ספק שההגירה לישראל לאורך השנים משפיעה מאד על דמותה של החברה הישראלית. למרות שבמהלך השנים נחקרו לא מעט תופעות הקשורות לעליה, עדיין לא פותחו מדדים שמאפשרים בחינה שיטתית של איכות תהליכי הקליטה בישראל.

המכון לחקר העלייה והקליטה במרכז האקדמי רופין החליט לקחת על עצמו את המשימה החשובה הזו ולפתח מדדים אשר יאפשרו לבחון היבטים שונים של קליטה. המדדים הללו נועדו לשמש כמכשיר לבחינת תהליכי ההשתלבות של עולים בזירה החברתית, הכלכלית, והתעסוקתית ולאפשר השוואה בין עולים לבין קבוצות אחרות בחברה הישראלית. תקוותי היא כי מדד "הקליטה" המוצע על ידינו יהפוך במשך הזמן לכלי סטנדרטי בידי חוקרים ומעצבי מדיניות, בדומה למדדים בתחומים אחרים.

פרופסור משה סמיונוב

אוניברסיטת תל-אביב

## דבר העורכות

מדד רופין להשתלבותם של העולים בישראל פותח על ידי המכון להגירה ושילוב חברתי (עליה וקליטה) במרכז האקדמי רופין על מנת להעמיד כלי מחקרי, מדעי, אשר יתרום להבנת התהליכים המסייעים והמעכבים את שילובם של העולים בחברה בישראל ויסייע בעיצוב מדיניות, בקבלת החלטות, בשיפור התוכניות לשילובם של העולים בישראל ובהבנת ההתנהגות החברתית בישראל. המדד כולל סדרת נתונים נבחרים אשר יחדיו מאפשרים קבלת תמונה כוללת של השתלבות אוכלוסיות מהגרים בחברה הכללית.

ההנחה העומדת בבסיס המדד הינה כי ישראל היא חברת מהגרים. כיוון שכך, סוגיות ההשתלבות והשילוב אינן סוגיות איתן מתמודד דור העולים בלבד אלא גם בני הדור השני לעלייה וכך גם החברה כולה. המציאות הישראלית מעידה על בעיות השתלבות של קבוצות שונות של עולים ועל המשכיותן של בעיות אלו אף בדור השני והשלישי של העולים. אשר על כן, סוגיית ההשתלבות משפיעה על עצם זהותה של החברה הישראלית והבנת הנושא תסייע בהבנת החברה בה אנו חיים.

על-פי סקירת המחקרים הקיימים בארץ ובעולם בנושא הגירה, וכן על-סמך עבודה משותפת עם החוקרים הבולטים בתחום בישראל, ובעלי מוניטין בין-לאומי, גובשה סדרה של משתנים מרכזיים שבחינתם תאפשר מעקב אחר מצב השתלבותם של העולים בחברה הישראלית והבנתו. משתנים אלה קובצו לארבעה היבטים המשלימים יחד תמונה כוללת על מצב העולים בישראל:

- השתלבות חברתית
- השתלבות על-פי רמת חיים
- השתלבות כלכלית-תעסוקתית
- זהות, תרבות ושביעות רצון

המדד נבנה במתכונת המאפשרת מעקב שנתי אחרי סדרת נתונים אלה, ביצוע השוואות בין שנים שונות ובחינת המגמות בתחומים השונים. המדד בוחן קבוצות עולים מרכזיות לצד קבוצות השוואה ומשווה בניהן על פני כל המימדים.

מדדי ההשתלבות השונים פותחו עד היום תוך שימוש בסקר החברתי השנתי אשר מפרסמת הלשכה המרכזית לסטטיסטיקה. הדו"ח הראשון בסדרה סיכם את המדדים מתוך נתוני הסקר החברתי בשנים 2003-2005. מאחר והסקר החברתי אינו כולל סוגיות רבות העוסקות בהשתלבותם של עולים בחברה הישראלית עלה הצורך לבצע סקר מיוחד אותו נכון לשוב ולקיים מידי תקופה. הדו"ח הנוכחי מבוסס על ניתוח נתוני סקר חדש זה, שכלל למעשה 4 סקרים, רחבים בהיקפם: אחד בקרב כלל האוכלוסייה בישראל ושלושת האחרים בקרב קבוצות עולים מרכזיות. סקר זה פותח על ידי צוות המדד ובוצע על ידי מכון דחף בתחילת שנת 2007. הסקר החדש כולל בנוסף לשאלות הסקר החברתי העוסקות בעולים שאלות ספציפיות נוספות הנוגעות להשתלבות עולים ואינן קיימות בסקר החברתי. השאלות הנוספות קשורות בעיקר להיבטי ההשתלבות החברתיים, התרבותיים והסובייקטיביים של העולים בישראל. בחלק הראשון של הממצאים

מתוארים בקצרה מדדי ההשתלבות הקיימים גם בסקר חברתי (השתלבות חברתית, רמת חיים ושוק עבודה). הניתוח בחלק זה הוא של קבוצות העולים המרכזיות לצד השוואה לקבוצות שונות של ילידי ישראל. בחלק השני של הממצאים מוצגת סקירה של העולה מהניתוח של השאלות החדשות בסקר הנוגעות להשתלבות עולים. הניתוח בחלק זה מוצג על שלוש קבוצות העולים המרכזיות בסקר: עולי חבר העמים לשעבר, עולי המערב ועולי אתיופיה.

אנו מבקשים להביע את הערכתנו העמוקה ותודתנו הרבה לאנשי המשרד לקליטת העלייה, שהבינו את החשיבות של המדד להשתלבות העולים בישראל ובזכות המשאבים המשמעותיים שהעמידו התאפשר ביצוע סקרים נרחבים אלה שיתרמו להעמקת הידע והבנת תהליכי השילוב של העולים בחברה הישראלית. תודה מיוחדת לשר לקליטת עלייה היוצא מר זאב בויס ולמנכ"ל המשרד מר ארז חלפון. תודה מיוחדת גם לגב' מירלה גל המנכ"לית הקודמת של המשרד לקליטת העלייה שתמיכתה החלה את הפעולה שהובילה להרחבת המדד. הערכה מיוחדת לד"ר סוניה מיכאלי המדענית הראשית של המשרד על תמיכתה וסיוען של גב' רחל גינדין מנהלת אגף המחקר ויהודית רוזנבאום על שיתוף הפעולה המקצועי ועל הסיוע, שתרים לאיכות המסמך המונח לפניכם.

**ד"ר קארין אמית וד"ר סבטלנה צ'אצ'אשווילי-בולוטין**

## תוכן ענייניים

הקדמה.....	3
דבר העורכות .....	4-5
תוכן ענייניים .....	6
רקע.....	7-11
מתודולוגיה.....	11-17
ממצאים .....	18-38
ממצאים חלק א .....	19-26
ממצאים חלק ב.....	27-41
סיכום ומסקנות.....	42-45
ביבליוגרפיה .....	46-47
צוות החוקרים .....	48

## רקע

תופעת ההגירה מהווה מרכיב מרכזי בזהותה הקולקטיבית של החברה הישראלית. את ההגירה לישראל, שלא כמו מרבית תנועות ההגירה בעולם, ניתן להגדיר כ"שיבת תפוצות" (Returning Diaspora). הגירה כזו, הזוכה לכינוי החיובי "עלייה", מובחנת בשני מאפיינים משלימים: ראשית, המהגרים חשים זיקה לחברת היעד עוד בטרם הגעתם וכמיהה "לשוב הביתה" עם בואם. שנית, מיד עם הגעתם לארץ זוכים העולים באהדה ובתמיכה של החברה והמוסדות הקולטים (Amit & Semyonov, 2006; Semyonov & Lewin-Epstein, 2003). היקף ההגירה לישראל ביחס לגודל האוכלוסייה הוא ייחודי בנוף העולמי. ישראל קלטה ביחס לגודלה מספר גדול מאד של עולים. במהלך השנים עלו לישראל 2,992,827 עולים וכיום ילידי חו"ל מהווים 53% מהאוכלוסייה היהודית בישראל. מכאן, שמחצית מהאוכלוסייה היהודית בישראל כיום הם ילידי חו"ל, המוגדרים במחקרנו עולים (דור ראשון) ומרבית האחרים הם ילדי עולים (דור שני). נתונים נוספים על הגירה ומהגרים בישראל ניתן למצוא בשנתון העולים בישראל בהוצאת המרכז להגירה ושילוב חברתי (עלייה וקליטה), המרכז האקדמי רופין.

העלייה לישראל לאורך השנים התרחשה במספר גלים מרכזיים (Amit & Semyonov, 2006):

- עלייה לישראל לפני הקמת המדינה (עד 1948)
- העלייה ההמונית למדינת ישראל אחרי הקמתה (1948-1952)
- עלייה לא סדירה במהלך שלושת העשורים העוקבים (1953-1989)
- העלייה ההמונית של יהודי מדינות חבר העמים לשעבר (1989-1998) והגעתם של עולים מאתיופיה בשני גלים מרכזיים בשנות ה-80 וה-90
- העלייה מארצות המערב (בעיקר מצפון-אמריקה, צרפת וארגנטינה) בעשור האחרון (1995-2005)

גלי עלייה אלו שונים הן בהרכב האוכלוסייה והן במדיניות הקליטה, ולטענת לוי-אפשטיין וסמיונוב (2000) היו לעיתוי העלייה (הן מבחינת משאבי החברה הישראלית והן מבחינת הרכב העולים), ולמדיניות הקליטה השלכות על עיצוב הריבוד הסוציו-אקונומי בחברה הישראלית.

החברה הישראלית הינה אפוא חברת מהגרים. עם זאת, מסיבות שונות הקשורות בוודאי לשנות קיומה של המדינה, כמו גם למימדי העלייה, לימוד התחום התבצע במקביל לתהליך הקליטה והמחקר היה אקראי ומפוזר ובוצע על ידי גורמים שונים בדרך כלל, ללא ראייה רבת-תחומית.

בבסיס מעשה הקליטה בארץ עמדה התפיסה, כי בשל העובדה שהעלייה לישראל היא בבחינת "שיבת התפוצות" -- תהליך ההשתלבות הינו תהליך טבעי של חיבור עם לארצו. הגישה השלטת בקרב העוסקים בעלייה (הן במחקר והן בפרקטיקה) בעשורים הראשונים להקמת המדינה הייתה גישת "כור ההיתוך". המצדדים בגישה זו טענו כי העולים החדשים ישתלבו בחברה הישראלית

תוך אימוץ מאפייניה המערביים והמודרניים המתהווים (איזנשטאדט, 1967, 1993). ברם, עם השנים התברר כי על אף המכנה המשותף התרבותי-יהודי והמניעים הציוניים שהיו מעורבים בעלייה, קיימים הבדלים משמעותיים בהשתלבותם החברתית, התרבותית והכלכלית של העולים מהקבוצות השונות. עדויות רבות שנאספו על הקשיים בקליטת עולי שנות ה-50 הביאו להכרה שגישת "כור ההיתוך" נכשלה (ליסק, 1999). יתרה מכך, המציאות מלמדת כי בקרב חלק מעולי שנות ה-50 קשיי ההשתלבות ממשיכים להתקיים גם בדור השני והשלישי (אמית, 2005 Cohen & Haberfeld, 1998; Friedlander et al., 2002). עדויות אלו מצטרפות למחקרים אשר מצביעים על קשיים תרבותיים, חברתיים וכלכליים בקליטתם של העולים מחבר העמים (בן רפאל, אולשטיין וגייטס, 1994; שורצולד וטור כספא, 1997; Raijman, & Semyonov, 1998) ובקליטת עולי אתיופיה (Youngmann, Minuchin-Itzigsohn. & Barasch, 1999; Shabtay, 1995).

מדינת ישראל מתקרבת לשנת ה-60 לקיומה. סוגיית שילובם והשתלבותם של העולים בחברה (בשונה מעצם תהליך הקליטה) הופכת להיות סוגיה מרכזית המשפיעה על אופייה ודמותה של החברה בה אנו חיים. כחברת מהגרים כל תחומי החיים מושפעים מכך; מערכת החינוך, הרווחה, הבריאות, הפנים, הביטחון, התעסוקה והמשק הכלכלי, התרבות, השלטון המרכזי והשלטון המקומי, התקשורת ועוד. ישראל של שנת 2007 היא חברה מתבגרת, המתמודדת עם הגדרת הנרטיב הלאומי המשותף, המכבד את מגוון הזהויות השונות ועם זאת מבקש להגדיר ולחזק את הזהות המשותפת.

קשיי הקליטה עליהם מצביעים המחקרים השונים, אשר נערכו בצורה לא סדירה, מחזקים את הצורך ביצירת תשתית מידע אחידה, שיטתית, רב-תחומית ועל-פני שנים, שתסייע בידי מעצבי מדיניות ומקבלי החלטות, כמו גם בידי הגורמים הרבים העוסקים במעשה הקליטה ביום יום, חוקרים ולומדים, לבחון מגמות, להסיק מסקנות ולקבל החלטות המבוססות על ידע שיטתי ועל ראייה רב-מערכתית.

כאשר ניגשים לבחינת השתלבותם של מהגרים בחברה הקולטת יש להתייחס, כאמור, למגוון מימדים המבטאים השתלבות. להלן נסקור בקצרה מספר מימדים מרכזיים אשר הנחו אותנו בפיתוח מדד רופין להשתלבות עולים.

השתלבות כלכלית של מהגרים הינה אחד האספקטים המרכזיים המעסיקים חוקרי הגירה כמו גם את מעצבי המדיניות והמהגרים עצמם. הציפייה של המהגר להשתלב מבחינה כלכלית ולהצליח בתחום זה לאחר ההגירה מהווה לרוב אספקט מרכזי בהחלטתו להגר, וההחלטה לקבל מהגרים מלווה בדרך כלל בציפייה של החברה הקולטת שהמהגרים ישפיעו לטובה על הכלכלה (Bommes & Kolb 2006). השילוב הכלכלי בא לידי ביטוי ביכולתם של מהגרים לקבל שכר המאפשר להם לחיות ברמת חיים נאותה, לכסות את הוצאות המחיה שלהם, לרכוש מוצרים שונים, לחיות בתנאי דיור נאותים ולהיות מרוצים ממצבם הכלכלי. השתלבותם הכלכלית של



מהגרים נבחנת בדרך כלל על אורך זמן, ונבדקת על פי המידה שבה הם מצליחים לנוע כלפי מעלה בסולם הכלכלי עד למצב שבו הם וצאצאיהם נמצאים ברמת חיים דומה לזו המאפיינת את ה"מקומיים" או ה"ותיקים".

מימד השילוב הכלכלי של המהגרים קשור ותלוי בתנאים המבניים של שוק העבודה מצד אחד וביכולות של המהגרים להתאים את עצמם לדרישות של שוק העבודה מצד שני. לכן, השתלבות מהגרים בשוק העבודה נחשבת לאחד מהמדדים העיקריים לקליטה מוצלחת בארץ היעד. בספרות המחקרית ניתן להבחין בין מדדים שונים של השתלבות בשוק העבודה העשויים לבדוק הישגים סוציו-כלכליים של המהגרים במדינה הקולטת. מדדים אלה הם: השתתפות בכוח העבודה, סוג מקצוע, היקף משרה והכנסה מעבודה. הישגים אלה מושפעים בעיקר מההון האנושי שאתו מגיע המהגר למדינה החדשה (השכלה, שליטה בשפה, וניסיון בשוק העבודה), וקובעים במידה מסוימת את פוטנציאל המהגר להשתלבות בשוק העבודה המקומי.

ספרות ההגירה מצביעה על כך שהצטרפותם של מהגרים חדשים לשוק העבודה של מדינת היעד מלווה במחיר ניכר מאחר והם מתקשים לאייש עיסוקים שהולמים את כישוריהם (Stier & Levanon, 2003). יחד עם זאת, עם חלוף הזמן מעמדם בשוק העבודה משתפר. זה קורה מפני שמהגרים צוברים ניסיון וותק, משפרים את כישורי השפה, רוכשים ידע לגבי שוק העבודה המקומי וגישה לרשתות חברתיות ולהזדמנויות תעסוקתיות. כתוצאה מכך, מהגרים עוברים תהליך של מוביליות חברתית וכלכלית והפערים הכלכליים ביניהם לבין "ותיקים" או "מקומיים" נוטים להצטמצם. לצד תמונה כללית זו, מחקרים מעידים על כך שקיימים הבדלים בין קבוצות אתניות ומגדריות בדפוסי ההשתלבות וההישגים הכלכליים בשוק העבודה.

השילוב החברתי של מהגרים נחקר בספרות ההגירה בהקשר למספר נושאים מרכזיים: ידיעת השפה, תחושת הזהות וההשתייכות לחברה ורמת ההון החברתי של המהגר. ידיעת השפה היא פרמטר מרכזי בהשתלבות מהגרים במדינה הקולטת. לשפה תפקיד מרכזי בהשתלבות המהגר בשוק העבודה החדש ובהצלחתו להשתלב חברתית (Chiswick, 1998; 2002). ידיעת השפה אף מתקשרת לסוגיות של תחושות זהות והשתייכות בעוד אי-ידיעת השפה יכולה להעיד על חוסר רצון להשתלב (בן רפאל, אולשטיין וגייטס, 1994). נושא הזהות יפורט בפסקה הבאה. פרמטר נוסף אשר נבחן בהקשר לשילוב מהגרים מתקשר למושג הסוציולוגי "הון חברתי" (Bourdieu, 1986). הון חברתי הוא משאב הקשור ליחסים חברתיים תדירים שהפרט או הקבוצה מקיימים ואשר מבוססים על מחויבות הדדית. באמצעות ההון החברתי פרטים יכולים להגיע ביתר קלות למשאבים כלכליים ותרבותיים ולהבטיח לעצמם הטבות דרך חברות בארגונים וברשתות חברתיות. מחקרים העוסקים בהשתלבותם של מהגרים בחברה מציינים את המחסור היחסי שיש למהגרים עם הגעתם בהון חברתי ביחס לילידי המקום. כדי להתגבר על מחסור זה, מוקמים ארגונים ומתגבשות רשתות חברתיות, הן ברמה המשפחתית והן ברמה הקבוצתית הרחבה יותר על מנת לסייע ולתמוך במהגר (Portes, 1998). מעניין אם כן, לבחון בהקשר הישראלי בקרב קבוצות שונות של עולים את ידיעת השפה לצד בחינת רמת ההון החברתי שיש לעולה ועד כמה

הרשתות החברתיות שיש לו, הן בעיקר של עולים מארץ מוצאו או שמא רשתות אלו הן בין-תרבותיות, קרי, חוצות קבוצות אתניות.

אסכולות שונות ליוו במהלך השנים את סוגיית ההשתלבות של מהגרים בחברה הקולטת על מימדיה הכלכליים, החברתיים, התרבותיים והפסיכולוגיים. בתחילה, התפיסה הרווחת הייתה של היטמעות (assimilation), כאשר הציפייה הייתה שהמהגר יוותר על זהות ארץ המוצא שלו ועל תרבותו וייטמע בזהות הארץ אליה הוא היגר. במהלך השנים החליפה את התפיסה הזו אסכולת "כור ההיתוך", אשר ציפתה, אף היא, שהמהגר יוותר על זהות ועל תרבות ארץ המוצא שלו, אך הניחה כי השתלבותו תהיה כרוכה בהיתוך לתוך תרבות מקומית מתהווה המורכבת ממכלול תרבויות. הגישה שהנחתה את קליטת גלי העלייה הגדולים של שנות ה-50 בישראל, התבססה על תפיסה זו של כור ההיתוך, אם כי הגישה בפועל הייתה מכוונת להטמעת העולים לתוך החברה הקיימת ולא ימוצא את זהותה ותרבותה, תוך שהם מוותרים על זהותם ותרבות ארץ המוצא שלהם. גישה זו, כאמור, נכשלה בהקשר הישראלי (ליסק, 1999) וההתפכחות ממנה הובילה לפיתוח תפיסת הרב-תרבותיות כגישה לשילוב חברתי-תרבותי. גישה זו מנבאת כי בחברה הקולטת הגירה (עלייה) ייווצר פסיפס המורכב מהתרומה של כל קבוצה אתנית לתוך החברה הקולטת. מארג זה יכול את התרומה של התרבויות השונות ויחד תיווצר רקמה חדשה מגוונת, שבה יש מקום לכל מהגר ואין הוא מצופה לוותר על זהותו הישנה או תרבותו מבית. התומכים בגישה זו טוענים כי היכולת לשמר חלק מתרבות וזהות ארץ המוצא תוביל לשילוב טוב ומהיר יותר. עם זאת, גם סביב גישה זו מתעוררות שאלות רבות כגון: האם אכן תחושת ה"קבלה" תורמת לשילוב מהיר יותר או שמא היא יוצרת שימור המעכב שילוב? האם שימור השפה המהווה אחד המרכיבים החשובים ביותר בשימור זהות (Kochman, 1978) תורם לשילוב או לבידול? האם תחושת ההשתייכות לקבוצה האתנית מחזקת או מחלישה את תחושת ההשתייכות לתרבות ולזהות הארץ הקולטת? בהקשר הישראלי השאלות הנוגעות לתחושת זהות והשתייכות לחברה הישראלית, כמו גם לשימור התרבות ושפת המקור, זכו להתייחסות מחקרית בעיקר בנוגע לעולים ממדינות חבר העמים (Ben-Rafael et al, 2006), אך לא נבחנו באופן מעמיק ביחס לקבוצות עולים אחרות ואף לא נערכו השוואות בין קבוצות העולים השונות.

לאור הרקע שסקרנו עולה, כי על מנת להבין את השתלבותם של העולים בחברה יש לקחת בחשבון מגוון רחב של מימדים ולבחון שורה ארוכה של משתנים מתחומים שונים. לאור מורכבות זו בחרנו לנתח חלק מהיבטי ההשתלבות באמצעות מדדים. השימוש במדדים מאפשר לנו לתאר נתונים רבים בעזרת ערך מסכם אחד. מדד טוב כולל בתוכו מספר פריטי-מידע ("משתנים") שכולם מתארים מימדים שונים של אותה תופעה. מובן שכל הפריטים הללו חייבים להשתייך לאותו עולם תוכן. שילובם לכדי מדד יחיד עשוי לסייע לנו לפשט את תיאור התופעה בעזרת נתון מסכם יחיד. במהלך השנים הוצגו מדדים שונים לקליטתם של עולים בישראל, אך מדדים אלו לרוב התמקדו בקבוצת עולים אחת (בעיקר בעולי חבר העמים לשעבר) (לדוגמא: לשם, 2005; רוזנבאום-תמרי ודמיאן, 1996) וחסרו את המימד ההשוואתי בין קבוצות עולים שונות.

במסמך זה השתמשנו במדדים וערכנו השוואה בין קבוצות עולים בולטות בישראל. המדדים שימשו אותנו לתיאור מספר היבטי השתלבות: ידיעת השפה המורכבת ממספר משתנים (שפה מדובר, נקראת וכתובה) ורמת החיים המתבטאת בסדרה של אינדיקטורים ויש משמעות לציון מסכם. חלק מהיבטי השתלבות נבחנו באמצעות סדרת משתנים נפרדים משיקולים תוכניים וטכניים כפי שיפורט בהמשך.

## מתודולוגיה

הגישה המוצעת במסמך זה, המיושמת במקרים דומים בהם קיים צורך בתיאור אופן השתלבותם של המהגרים בארץ היעד בנקודת זמן מסוימת והן זיהוי מגמות ותופעות לאורך הזמן, היא – פיתוח מדדים ואומדנים. המדד הנוכחי, **מדד רופין להשתלבותם של עולים בישראל - דו"ח 2**, מבוסס בחלקו על מדד רופין להשתלבותם של עולים בישראל<sup>1</sup> (להלן, המדד הראשון), המורכב מארבעה היבטים: השתלבות חברתית, השתלבות על פי רמת החיים, השתלבות כלכלית-תעסוקתית וזהות ושביעות רצון. יחד עם זאת נדגיש, כי המדד הנוכחי (דו"ח 2) מהווה ראייה רחבה יותר לאופן השתלבותם של העולים בישראל בהשוואה למדד הראשון. נרחיב כעת בקצרה על כך.

מדד רופין הראשון שפורסם במאי 2007 התבסס על הסקר החברתי של הלשכה המרכזית לסטטיסטיקה בשנים 2003, 2004, ו-2005. הסקר החברתי הינו סקר שנתי שכולל מדגם מייצג של תושבי ישראל בגיל 20 ומעלה. מתוך הסקר החברתי נבחנו מספר רב של שאלות העוסקות בקשת רחבה של נושאים הכוללת, נתוני רקע דמוגרפיים (גיל, מוצא, דת ומצב משפחתי), נתונים על רמת חיים (בעלות על דיור ומוצרים שונים ומצב כלכלי אישי סובייקטיבי), נתוני השכלה ועיסוק, נתוני שוק עבודה (שכר וסטטוס בעבודה), כמו גם נתונים שקשה יותר למצוא בסקרים רשמיים הנוגעים לידיעת שפה, ולרשתות חברתיות. מדד זה נבחן על תשע קבוצות מוצא בישראל. חמש מהקבוצות הן קבוצות עולים וארבע קבוצות נוספות הן של ילידי ישראל.

עם זאת, יש להדגיש כי השאלות המופיעות בסקר החברתי של הלשכה המרכזית לסטטיסטיקה נותנות מענה למימדים הכלכליים והתעסוקתיים אין הן מספקות בכל הקשור לבחינת המימדים החברתיים, תרבותיים ופסיכולוגיים. בסקר החברתי חסרות שאלות מרכזיות הקשורות בהשתלבות עולים, ובעיקר שאלות העוסקות בהיבטים סובייקטיביים חברתיים, תרבותיים ואישיים כגון: הגדרת הזהות האישית, העדפות תרבותיות, רשתות חברתיות בין-תרבותיות אשר יש לפרט, מצבו הפסיכולוגי והאישי בעקבות ההגירה וכו'. כמו כן חסרות בסקר החברתי שאלות הקשורות באופן ישיר לתהליך ההגירה ואשר מרכזיות להבנת השתלבותם של העולים בישראל: שאלות הבוחנות את מניעי העלייה, הציפיות טרום עלייה והתממשותן, שביעות הרצון של העולה מתהליך הקליטה, יחס החברה הקולטת אליו וכו'.

<sup>1</sup> הפירוט המלא של "מדד רופין להשתלבותם של העולים בישראל" נמצא בדו"ח המלא "מדד רופין להשתלבותם של העולים בישראל". המעניינים לרכשו את הדו"ח מתבקשים לפנות ל: [iisi-info@ruppin.ac.il](mailto:iisi-info@ruppin.ac.il).

בנוסף לזאת, נתוני הסקר החברתי של הלשכה המרכזית לסטטיסטיקה, מספקים מדגם אשר יש בו מספר מקרים מועט של שתי קבוצות מרכזיות: עולי אתיופיה ועולי המערב, הגם שהמדגם כשלעצמו מייצג את גודלן של הקבוצות באוכלוסייה. שתי קבוצות עולים אלו מרכזיות לדין בהשתלבות מהגרים בחברה הישראלית. הקבוצה האחת, של עולי אתיופיה, מייצגת עולים אשר הגיעו ממדינה לא מפותחת, בתהליך עלייה רווי תלאות והשתלבותם בחברה הישראלית נתקלת בקשיים לא מעטים. לעומתם, העולים ממערב אירופה שהגיעו בעשור האחרון לישראל, מייצגים עלייה מתוך בחירה ממדינות מפותחות של עולים בעלי מאפיינים סוציו אקונומיים גבוהים. על שתי קבוצות עולים לא נעשה איסוף נתונים שיטתי ומייצג עד כה. לצד זאת, המדגם של הסקר החברתי כולל מעל ל 7,000 מרואיינים ומאפשר ניתוח מספרי של קבוצות השוואה רבות מעבר לקבוצות העולים (ילידי ישראל תוך הבחנה לפי מוצא אב, עולים ותיקים, ערביי ישראל).

לאור האמור לעיל, צוות המדד גבש מספר רב של שאלות אותן בקש לבחון על הקבוצות השונות של העולים. שאלות אלו הוסיפו בעיקר נפח למימדים החברתיים, תרבותיים ופסיכולוגיים החסרים בסקר החברתי של הלשכה המרכזית לסטטיסטיקה ולצדן גובשו שאלות ישירות הבוחנות את תהליך ההגירה והקליטה. על מנת שהניתוח יהיה משמעותי ומייצג את כל קבוצות העולים הנחקרות הוחלט להגדיל את מדגם שתי קבוצות העולים הנמצאות באומדן חסר: העולים מאתיופיה והעולים מארצות המערב.

בתחילת שנת 2007, בסיוע המשרד לקליטת עלייה, נערך הסקר הייעודי של המכון להגירה ושילוב חברתי (להלן, הסקר הייעודי בנושא "עלייה"), בביצועו של מכון דחף, שאפשר הוספה של משתנים חשובים, יחד עם הגדלת המדגם של קבוצות העולים. נתוני סקר זה כללו בפעם הראשונה מדגם גדול ומייצג של עולי המערב ועולי אתיופיה שסיפקו מידע חשוב על סוגיות הקשורות בחוויות ההגירה ועיצוב הזהות, המאפשר ניתוח השוואתי, מעמיק ומקיף של דפוסי ההשתלבות של העולים בחברה הישראלית. הממצאים העולים מנתונים אלו מוצגים בדו"ח הנוכחי.

## **נתונים:**

הנתונים בדו"ח הנוכחי התבססו על הסקר הייעודי בנושא "עלייה" של 2007. סקר זה בוצע בשיטת השכבות וכולל מדגמים מייצגים של עולי אתיופיה, עולי המערב, עולים מחב"ע אחרי 1989 ושל כלל האוכלוסייה בישראל. הסקר כלל 62<sup>2</sup> שאלות סגורות, אשר תורגמו לאנגלית, אמהרית, רוסית, צרפתית וספרדית, ונשאלו באמצעות ראיונות טלפוניים. טבלה 1 מציגה את התיאור המספרי של המדגמים.

---

<sup>2</sup> ראה נספח 1- שאלון הסקר

טבלה 1: המדגמים הסופיים בסקר הייעודי בנושא "עלייה", 2007

סוג המדגם	N	%
עולי אתיופיה	407	16.6
עולי המערב	405	16.5
עולי חבה"ע אחרי 89	645	26.3
מדגם השוואה- כלל האוכלוסייה	1000	40.7
<b>סה"כ</b>	<b>2457</b>	<b>100.0</b>

הקריטריונים להגדרת השכבה בקרוב עולי אתיופיה היו שנת עלייה וגיל. מרואיינים שהייתה להם שליטה בעברית רואיינו עברית, מרואיינים אחרים רואיינו בשפה האמהרית. סה"כ המרואיינים יוצאי אתיופיה במדגם השכבות נאמד על 407 נשאלים.

הקריטריונים להגדרת השכבה בקרוב יוצאי המערב היו ארץ מוצא (צפון אמריקה ואוסטרליה, דרום אמריקה, צרפת, שאר מערב אירופה), ושנת עלייה (עלו משנת 1996). מרואיינים שהייתה להם שליטה מלאה בעברית רואיינו בשפה זו, האחרים יוצאי דרום אמריקה (בעיקר ארגנטינה) וספרד רואיינו בספרדית. עולים מצרפת רואיינו בצרפתית, עולים מצפון אמריקה ואוסטרליה ושאר ארצות מערב אירופה רואיינו באנגלית, צרפתית או ספרדית לפי החלטתם. מספר המרואיינים יוצאי המערב במדגם השכבות היה 405 נשאלים.

הקריטריונים להגדרת השכבה בקרוב עולים מחבר המדינות היו רפובליקת מוצא ושנת עלייה, כאשר נדגמו רק עולים שהגיעו אחרי 1989. הראיונות נערכו בשפה הרוסית. נציין כי בניחות הנתונים נערכו תיקונים, שקלול הטיות דגימה לפי מגדר וגיל. סה"כ המרואיינים יוצאי חבר המדינות במדגם השכבות נאמד על 648 נשאלים.

הקריטריונים להגדרת השכבה במדגם המייצג של כלל האוכלוסייה בישראל היו: מגזר באוכלוסייה (עולים אחרי 1989 מחבר המדינות, מתנחלים, תושבי קיבוצים, חרדים, שאר יהודים, ערבים) ומאפייני ישוב המגורים (אזור גיאוגרפי וצורת ישוב). עולי חבה"ע רואיינו ברוסית, ערבים רואיינו בערבית. המדגם המייצג כלל 1000 מרואיינים. מדגם מייצג זה נבחן אף הוא במסגרת הסקר שערכנו וזאת על מנת שנוכל לערוך השוואה לשאלות הייחודיות בסקר.

**מדדים:**

- על בסיס דו"ח מדד רופין הראשון נבנה הדו"ח הנוכחי של מדד רופין. להלן, פירוט ארבעת היבטי ההשתלבות הנבדקים:
1. השתלבות חברתית
  2. השתלבות על פי רמת חיים
  3. השתלבות כלכלית-תעסוקתית
  4. זהות, תרבות ושביעות רצון

שני היבטי ההשתלבות הראשוניים מוצגים באמצעות מדדים מסכמים. על מנת לבנות את כל אחד מהמדדים יצרנו סדרה של משתנים מתוקננים, שהוכנסו בסופו של דבר למדד אחד על בסיס שיקולי מהימנות מסוג עקיבות פנימית (מינימום  $\alpha = 0.6$ ). נציין, כי בדו"ח הנוכחי מימד השפה נבדק כמדד המורכב ממספר אינדיקטורים של ידיעת השפה בעוד בדו"ח הקודם, בנתוני הסקר החברתי, משתנה השפה היה מורכב מאינדיקטור אחד שנמצא שגוי בנתוני 5-2004. באשר להיבט השלישי, השתלבות כלכלית תעסוקתית בדו"ח זה מוצגים המשתנים בנפרד ועבור שלושת קבוצות העולים המרכזיות (עולי חבה"ע, עולי אתיופיה ועולי המערב) בהשוואה לכללה מדגם וזאת בשל מספר מקרים קטן מידי בכל אחת מקבוצות ההשוואה. ההיבט הרביעי מראש כוון לעולים בלבד ומוצג עבור שלוש קבוצות העולים המרכזיות.

להלן 5 קבוצות העולים המוצגות בניתוח שני ההיבטים הראשוניים של ההשתלבות:

- עולי חבר העמים (רפובליקות אירופאיות) מ-1989 ואילך
- עולי חבר העמים (רפובליקות אסיאתיות) מ-1989 ואילך
- עולי אתיופיה
- עולים מארצות נוספות מ-1989 ואילך (רובם מארצות המערב)
- עולים ותיקים 1948-89

להלן 4 קבוצות ההשוואה המוצגות בניתוח שני ההיבטים הראשוניים של ההשתלבות:

- ילידי ישראל ממוצא אסיה אפריקה (דור שני)
- ילידי ישראל ממוצא אירופה אמריקה (דור שני)
- ערבים אזרחי ישראל
- דור שלישי – ילידי ישראל שהוריהם ילידי ישראל (קבוצה נוספת שאינה קיימת בסקר רופין הראשון)

בניתוח שני היבטי ההשתלבות הנוספים, השתלבות כלכלית-תעסוקתית והיבטי זהות, תרבות ושביעות רצון, נבחנות שלוש קבוצות העולים הבאות:

- עולי חבר העמים מ-1989 ואילך
- עולי אתיופיה
- עולים מארצות נוספות מ-1989 ואילך (רובם מארצות המערב)

ההשוואה בהיבט ההשתלבות הכלכלית תעסוקתית בניתוחים אלו היא אל כלל המדגם. טבלה 2 מציגה מספרי המקרים בסקר הייעודי בנושא "עלייה" על פי קבוצות המחקר.

טבלה 2: מספרי המקרים על פי קבוצות המחקר, הסקר הייעודי בנושא "עלייה", 2007

קבוצות	N	%
עולי חבה"ע אירופה אחרי 89	493	20.0
עולי חבה"ע אסיה אחרי 89	145	5.9
עולי אתיופיה	410	16.7
עולי המערב	405	16.5
עולים ותיקים	152	6.2
ישראל אסיה-אפריקה	203	8.3
ישראל אירופה-אמריקה	139	5.7
ערבים אזרחי ישראל	152	6.2
הדור השלישי	177	7.2
אחר	182	7.4
סה"כ	2457	100.0

**משתנים:**

**1. ניתוח השתלבותם החברתית של העולים בישראל התבסס על המשתנים הבאים:**

- רמת הידיעה של השפה העברית
- תחושת בדידות
- תחושה שאין על מי לסמוך

רמת ידיעת השפה העברית נבחנה באמצעות מדד שהורכב מארבע שאלות להן סקלה 1-5: האם את/ה מדבר/ת עברית בחיי היום יום? כיצד את/ה מעריך/ה את ידיעותיך בשפה העברית: ניהול שיחה, קריאה וכתביה? התקבלה רמת מהימנות מסוג עקיבות פנימית גבוהה ( $\alpha = 0.916$ ). הציון על ארבע שאלות אלו תוקנן וחושב כממוצע ומוצג בציוני תקן בהשוואה לציון בכלל המדגם.

המשתנה תחושת בדידות נבחן באמצעות השאלה הבאה בשאלון (סקלה 1-5): האם קורה או לא קורה לך שאת/ה מרגיש/ה בדידות? כאשר ערכים נמוכים במשתנה זה מציגים רמות גבוהות של בדידות. משתנה זה תוקנן ומוצג בציוני תקן בהשוואה לציון בכלל המדגם.

המשתנה תחושה שאין על מי לסמוך מתבסס על השאלה: אילו חלילה היית במשבר או במצוקה, האם ישנם אנשים שעל עזרתם את/ה יכול/ה לסמוך? התשובה לשאלה זו היא כן או לא. אנו חישבנו את האחוז של המשיבים מתוך כל קבוצה שאין להם על מי לסמוך.

בהקשר זה חשוב להדגיש, כי משתנה נדרש להערכת ההשתלבות החברתית של עולים הוא הרשתות החברתיות שיש לעולה. בדו"ח הראשון לא נבחן משתנה זה מאחר ואין שאלות בנושא זה בסקר החברתי של הלמ"ס. בסקר הייעודי עליו מתבסס הדו"ח הנוכחי ישנן שאלות לגבי הרשתות החברתיות של העולים. ממצאי שאלות אלו יוצגו בחלק השני של הממצאים בניתוח קבוצות העולים בלבד. בנוסף, בדומה לבדיקות מהימנות שערכנו על נתוני הסקר החברתי, גם בסקר הייעודי לא הצלחנו להרכיב מדד חברתי מהימן אחד מכלל המשתנים הקשורים להיבט זה. לפיכך, בחרנו לנתח את ההשתלבות החברתית באמצעות בחינה נפרדת של משתני הבסיס בלבד.

## **2. המדד להשתלבות ברמת חיים מורכב מהמשתנים הבאים:**

בדומה למדד שפותח בדו"ח רופין הראשון חושב מדד מסכם לבחינת רמת חיים המבוסס על סדרת המשתנים הבאה:

- הכנסת משק בית לנפש
- יכולת כיסוי הוצאות
- שקלול צריכת מוצרים (מכונית, מחשב, אינטרנט, נופש בארץ ונופש בחו"ל)
- צפיפות דיור (מספר חדרים/נפשות)
- שביעות רצון מהמצב הכלכלי

לחמשת המשתנים האלו התקבלה רמת מהימנות מסוג עקיבות פנימית מספקת ( $\alpha = 0.696$ ). המעידה כי הם אכן בוחנים את אותו המושג. המשתנים של המדד תוקנו, קרי, תורגמו לציוני תקן על מנת לאפשר חיבור משתנים בעלי סולמות ערכים שונים. המשתנים קיבלו משקל זהה וחוברו לציון כללי סופי אשר מבטא את מיקומה היחסי (בציוני תקן) של כל קבוצה ביחס לציון המדגם המייצג.

עד כה מוצגים הנתונים בפילוח לתשע קבוצות: 5 קבוצות עולים ו-4 קבוצות השוואה. בבחינת מאפיינים הקשורים לשוק העבודה, בשל מספר המקרים הקטן בקבוצות ההשוואה וכן בקבוצות העולים שאינן במוקד מחקר זה (עולים ותיקים), עברנו לניתוח של שלוש קבוצות עולים מרכזיות: עולי חב"ע אחרי 1989, עולי אתיופיה ועולי המערב, בהשוואה לכלל המדגם.

## **3. השתלבות כלכלית-תעסוקתית:**

היבט מרכזי זה מחולק לשלושה תת-היבטים:

### ***פוטנציאל השתלבות בשוק העבודה - נבחן באמצעות מספר משתנים:***

- השכלה אקדמית
- רמת ידיעת שפה
- ותק בשוק העבודה בארץ
- ותק בשוק העבודה בחו"ל

### ***השתלבות בשוק העבודה נבדקה באמצעות מספר משתנים:***

- סטאטוס בשוק העבודה
- הכנסה מעבודה
- עיסוק PTM (מקצועות פרופסיונאליים, טכניים וניהוליים)
- היקף משרה

### ***השתלבות סובייקטיבית בשוק העבודה נבחנה באמצעות שני משתנים:***

- שביעות רצון מההכנסה
- שביעות רצון מהתפקיד



שלושת המימדים האלו מוצגים באמצעות התפלגות המשתנים השונים בחיתוך לפי 3 קבוצות העולים המרכזיות וממוצע המדגם הכללי. רק המימד האחרון, השתלבות סובייקטיבית חושב כמדד מסכם והתקבלה עבורו רמת מהימנות מסוג עקיבות פנימית מספקת ( $\alpha = 0.656$ ). מדד אחרון זה מציג את ציוני המדד המתוקננים עבור שלושת קבוצות העולים ביחס לציון בכלל המדגם. כלל משתני ההשתלבות הכלכלית-תעסוקתית מוצגים בפילוח לפי מגדר.

#### **4. זהות, תרבות ושביעות רצון**

- שביעות רצון כללית מהחיים
- ציפיות לשנה הקרובה
- הגדרת הזהות
- תרבות

זהו ההיבט החדשני במחקר זה המתבסס ברובו על שאלות חדשות בסקר הייעודי. הסקר הייעודי אפשר הרחבה משמעותית של היבט זה תוך התייחסות לסוגיות הקשורות לתחושות זהות, רצון לשמר תרבות ארץ המוצא והתערות חברתית ותרבותית. סוגיות אלו טופלו במחקרים קודמים, אך התמקדו לרוב בקבוצת עולים אחת ללא המימד ההשוואתי המתבקש. היבט זה נחקר עבור העולים בלבד ומוצג על עולי חבר העמים אחרי 1989, עולי אתיופיה ועולי המערב. בנוסף, המרואיינים העולים נשאלו בתחומים הקשורים למניעי העלייה וטיפול מוסדות קליטת עלייה, עקב חשיבות הרבה של הנושאים.

## ממצאים

פרק הממצאים מחולק לשני חלקים. בחלק הראשון מוצגים ממצאי שלושת המימדים המרכזיים של ההשתלבות: המימד החברתי, הכלכלי והתעסוקתי. מימדים אלו נבחנו בסקר רופין הראשון. חלק זה של הממצאים נערך על ידי ד"ר קארין אמית. בחלק השני מוצגים המשתנים הקשורים להיבט ההשתלבות הרביעי: זהות, תרבות ושביעות רצון, אשר ייחודיים לסקר הייעודי. חלק זה של הממצאים נערך על ידי ד"ר סבטלנה צ'אצ'אשוולי בולוטין. הבדיקות השונות נעשו בקרב בני 25-60. להלן טבלה המציגה את מספרי המקרים לפי הקבוצות השונות בסקר הייעודי.

**טבלה 3: מספרי המקרים על פי קבוצות המחקר בקרב בני 25-60 לפי מגדר וגיל הממוצע, הסקר הייעודי בנושא "עלייה", 2007**

קבוצות	N	%	%	גיל ממוצע	ממוצע שנים בארץ (לעולים)	ממוצע שנות לימוד	% נשואים
עולי חבה"ע	297	17.7	58.9	44.6	14.0	14.9	47.1
אירופה אחרי 89	111	6.5	48.6	40.1	14.6	12.8	34.9
עולי חבה"ע אסיה אחרי 89	250	14.9	52.8	38.0	15.3	5.9	71.1
עולי אתיופיה	365	21.7	57.5	39.5	6.4	16.6	79.4
עולי המערב	81	4.8	49.4	48.6	41.2	14.4	72.8
עולים ותיקים	169	10.0	45.0	39.7	--	13.9	77.2
ישראל אסיה-אפריקה	105	6.2	47.6	43.0	--	14.8	71.8
ישראל אירופה-אמריקה	98	5.8	61.2	39.7	--	11.7	89.8
ערבים אזרחי ישראל	116	6.9	47.4	33.9	--	14.8	69.8
הדור השלישי	91	17.7	57.1	40.8	--	16.1	60.1
אחר	1683	100	53.7	40.6	13.9	13.5	67.9

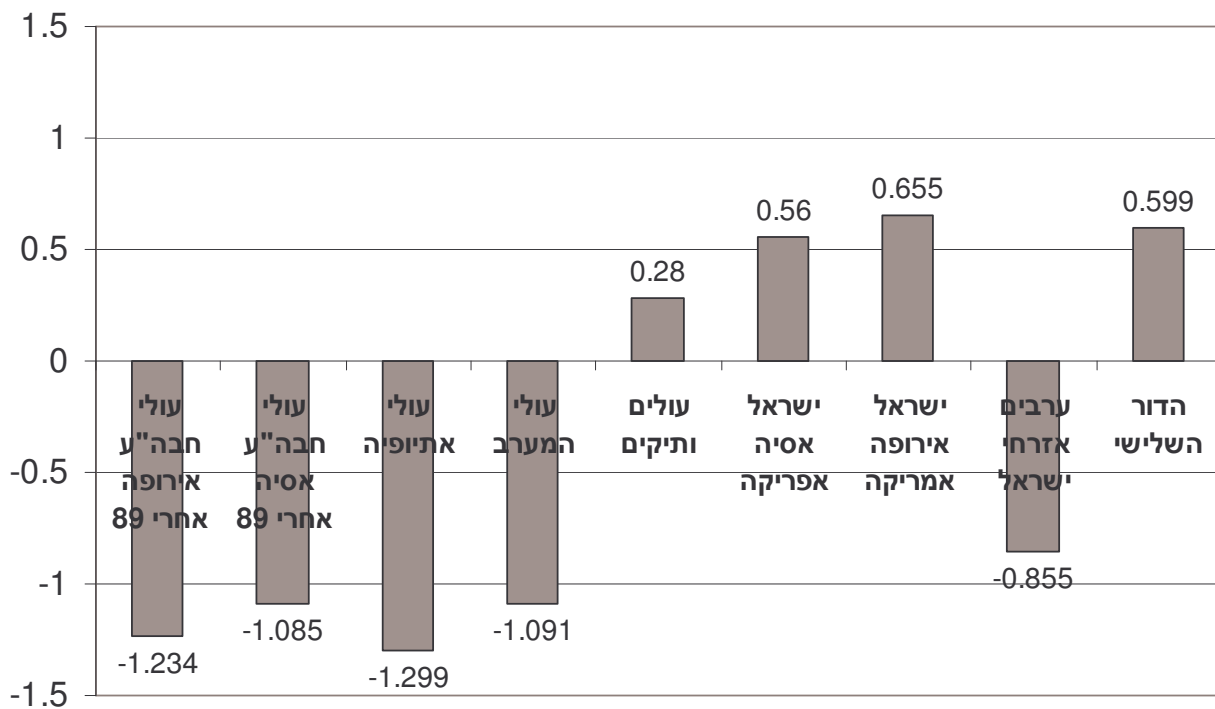
כפי שעולה מהטבלה, קיימים הבדלים בין קבוצות המחקר הן מבחינת שיעור הנשים בקבוצה והן מבחינת גיל הממוצע (על אף הגבלת קבוצת הגיל בין 25-60). כך, למשל, הקבוצה "הצעירה" היא קבוצת הדור השלישי והקבוצה "המבוגרת" ביותר – קבוצת עולים ותיקים. כמו כן, הקבוצה בה שיעור הנשים הגבוה ביותר היא קבוצת ערבים אזרחי ישראל ואילו הקבוצה בה שיעור הגברים הגבוה ביותר - היא קבוצת ילידי ישראל להורים יוצאי אסיה-אפריקה. הקבוצה המשכילה ביותר הנה קבוצת עולי המערב בעוד הקבוצה הפחות משכילה הנה קבוצת עולי אתיופיה, הבדלים על משתני השכלה נוספים מוצגים בהמשך. כמו כן ניתן ללמוד מהטבלה כי שיעור הנשואים בקרב עולי חבר העמים נמוך משמעותית (פחות מ 50%) מהשיעור בקרב יתר הקבוצות (מעל 70%). הנתון הנוגע לוותק בארץ מאז העלייה מצביע כי לעולי המערב בממוצע פחות וותק בארץ (כ 6 שנים) בעוד אין הבדל בולט בין עולי חבר העמים ועולי אתיופיה (14-15 שנה בממוצע). נתון זה משמעותי בהמשך הניתוחים מאחר וברור כי לוותק בארץ החדשה יש השלכות על ממדים שונים של ההשתלבות וקליטה.

## ממצאים חלק א

### 1. השתלבות חברתית

השתלבותם החברתית של העולים נבחנה באמצעות סדרה של משתנים הנמצאים בסקר הייעודי. משתנים אלו מהווים משתני בסיס אותם ייעדנו לשימוש במדד. כפי שניתן לראות עבור ההיבט החברתי, וכפי שמפורט בפרק השיטה, לא הצלחנו להרכיב מדד חברתי מהימן אחד. לפיכך, הממצאים אשר מוצגים כאן הינם של משתני הבסיס בלבד הבוחנים: ידיעת שפה, תחושת בדידות כללית בחברה ותחושה שאין על מי לסמוך. עם זאת, משתנה ידיעת השפה חושב כמדד מתוך 4 משתנים בסקר המעריכים את ידיעת השפה, מדד שלא ניתן היה להפיק בסקר רופין הראשון בשל בעייתיות במשתנה השפה בסקר החברתי של הלמ"ס.

**תרשים א 1: מדד רמת ידיעת השפה העברית בסקר הייעודי בנושא "עלייה" 2007  
בציוני תקן: קבוצת השוואה – המדגם המייצג בקרב 25-60**

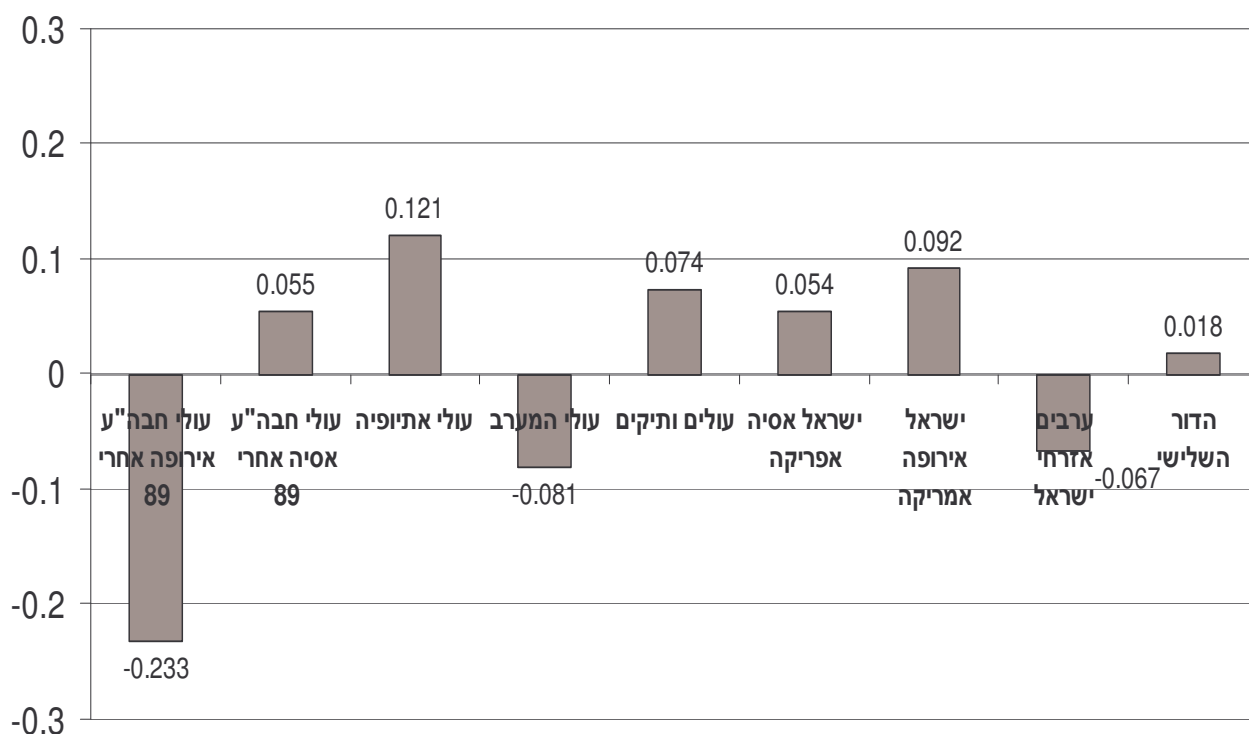


מתוך תרשים א 1 ניתן ללמוד כי באופן לא מפתיע היהודים ילידי ישראל שולטים היטב בשפה. העולים הותיקים שולטים אף הם בשפה העברית, אם כי ברמה נמוכה יותר. ואילו רמת השליטה בקרב ערביי ישראל נמוכה באופן משמעותי מכלל המדגם המייצג והיא גבוהה במקצת בלבד מקבוצת העולים. כמו כן, ניתן לראות כי בקרב העולים רמת השליטה דומה בין הקבוצות והיא נמוכה באופן משמעותי מכלל המדגם המייצג. מעניין לראות כי למרות שלעולי המערב בממוצע

והתקן נמוך יותר בארץ רמת ידיעת השפה בקרבם אף גבוהה מזו של עולי אתיופיה ועולי חבר העמים הוותיקים יותר בארץ.

שני התרשימים הבאים מספקים מידע על הפרמטרים החברתיים : תחושת הבדידות ותחושה שאין על מי לסמוך.

**תרשים א 2: תחושת בדידות מדווחת בסקר הייעודי בנושא "עלייה" 2007**  
**בציוני תקן: קבוצת ההשוואה – המדגם המייצג בקרב בני 25-60**



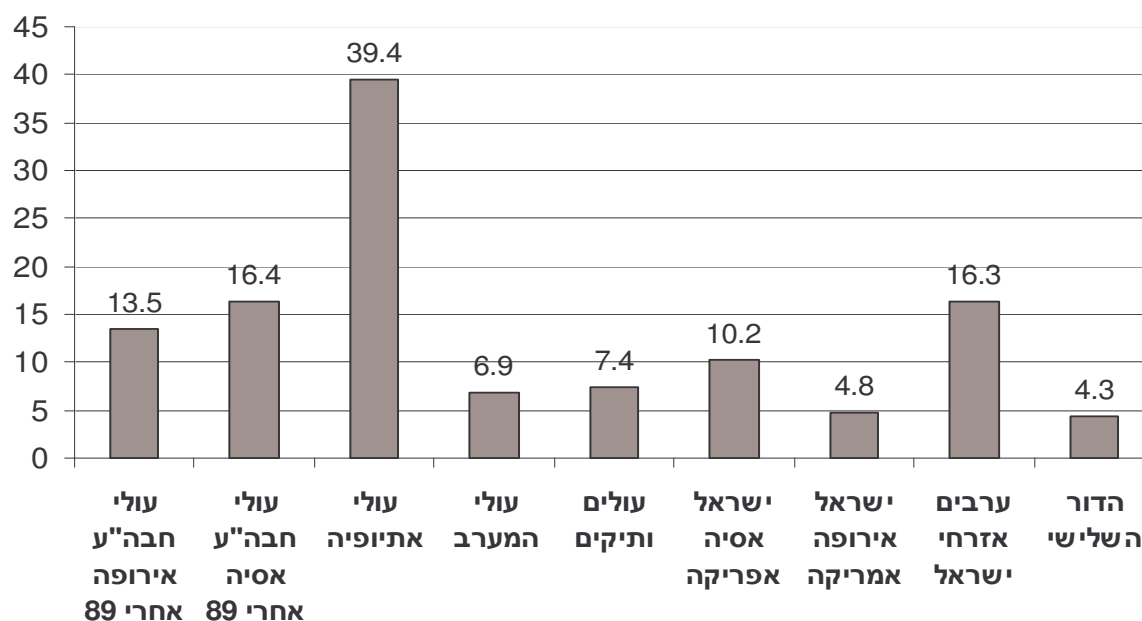
כפי שתואר בשיטה, ציון נמוך בשאלה זו מבטא תחושת בדידות גבוהה יותר ולכן ביחס לממוצע הכללי במדגם הקבוצות אשר קבלו ערך שלילי מדווחות על תחושות גבוהות יותר של בדידות. כפי שעולה מתרשים א 2, הקבוצה המדווחת על תחושת הבדידות הגבוהה ביותר היא עולי חבה"ע אירופה ואחריה עולי המערב וערביי ישראל. נתון מפתיע הוא תחושת הבדידות הנמוכה יחסית בקרב עולי אתיופיה. על מנת ולנסות להבהיר נתון זה ערכנו בדיקת קשר (R פירסון) בין משתנה הבדידות לבין גיל הנשאל, אך לא התקבל קשר מובהק ומשמעותי בין המשתנים ( $R=0.12$ ,  $P>0.05$ ). בנוסף בחנו האם יש הבדל בין נשואים ללא נשואים בתחושת הבדידות וכאן התקבל הבדל מובהק בין הקבוצות לפיו ניתן להסיק כי אנשים נשואים חשים פחות בודדים מאנשים שאינם נשואים ( $T=6.89^{**}$ ,  $P<0.01$ ). נתון זה מחזק את הממצא לפיו עולי חבה"ע, להם שיעור נשואים נמוך, חשים

יותר בודדים. סוגיה חשובה נוספת בהקשר זה נוגעת לקשר בין תחושת הבדידות של העולים לבין הרשתות החברתיות עם ישראלים ותיקים. התקבל מתאם (R פירסון) שלילי ומתון (מובהק ברמה של 10%) בין תחושת הבדידות לבין יחסים עם ישראלים ותיקים, כך שככל שיש לעולה יותר חברים קרובים ישראלים הוא חש פחות בדידות ( $R=-.18^*$ ,  $P<.10$ ). נמצא גם קשר שלילי בין תחושת הבדידות למגורים בשכונה בה יש ריכוז של עולים, אך קשר זה נמצא חלש ולא מובהק ( $R=1.2$ ,  $P>.05$ ).

מעבר לבדיקות אלו, כפי שנמצא גם בדו"ח רופ"ח הראשון, בחינת המשתנה "אין על מי לסמוך" משמעותית אף היא להשלמת התמונה.

להלן השוואת האחוזים מקרב כל קבוצה נבחנת החשים שאין להם על מי לסמוך:

**תרשים א 3 : תחושה שאין על מי לסמוך ממדווחת בסקר הייעודי בנושא "עלייה" 2007 באחוזים**

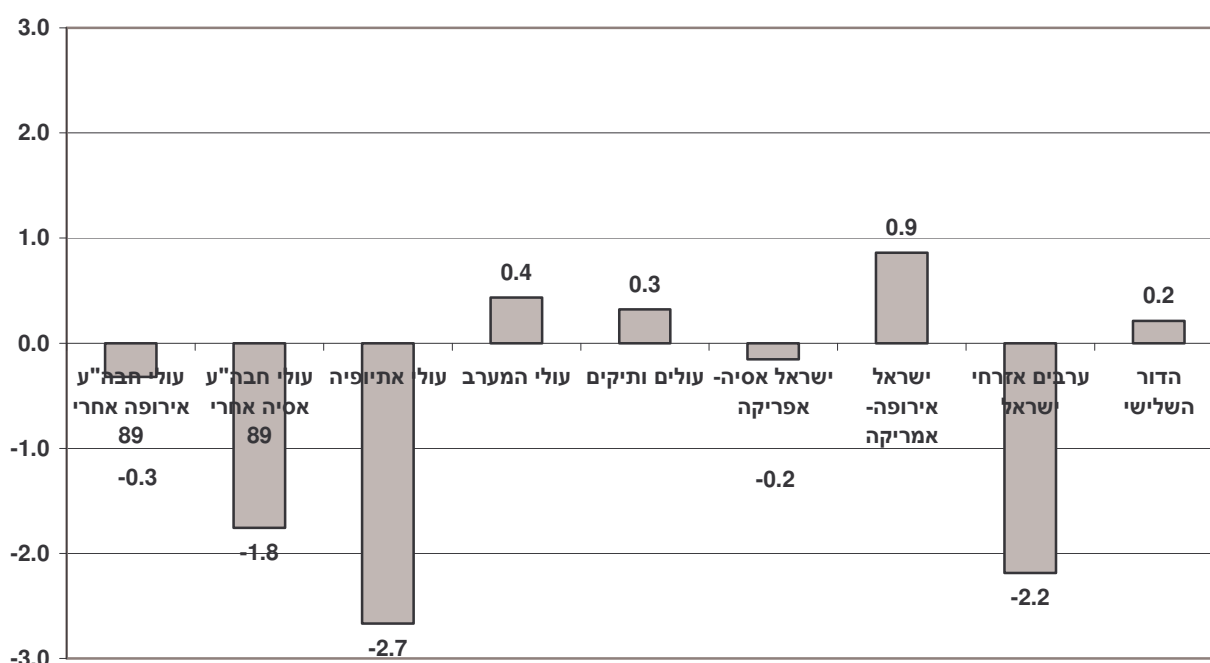


מתרשים א 3 ניתן ללמוד כי הקבוצה אשר אחוזים משמעותיים מקרבה מדווחים על תחושה שאין על מי לסמוך היא קבוצת עולי אתיופיה. כמעט 40% מהם חשים שאין להם על מי לסמוך בעת צרה לקבלת עזרה. בקרב העולים האחרים לעולי חבר העמים אחוזים גבוהים יותר מאשר יתר קבוצות העולים ודומים לאחוז שהתקבל בקרב ערביי ישראל. בקרב הקבוצות הותיקות ועולי המערב יש אחוזים נמוכים משמעותית של נחקרים החשים שאין להם על מי לסמוך בעת צרה.

## 2. המדד להשתלבות על-פי רמת חיים

ההשתלבות הכלכלית המתבטאת ברמת החיים נבחנה באמצעות סדרה של משתנים הנמצאים בסקר הייעודי. משתנים אלו מהווים משתני בסיס אשר משמשים אותנו במדד המסכם אותו פיתחנו. כפי שצינו בפרק המתודולוגי משתני הבסיס הם: הכנסה חודשית ממוצעת לנפש, יכולת כיסוי הוצאות, שקלול צריכת מוצרים, צפיפות דיור ושביעות רצון מהמצב הכלכלי.

תרשים א' 4: מדד רמת חיים בקרב בני 25-60 בנתוני הסקר הייעודי בנושא "עלייה" 2007: ציוני התקן ביחס לממוצע המדגם המייצג בקרב בני 25-60



תרשים א' 4 מסכם את ציוני התקן של המדד לרמת חיים כפי שהתקבל בסקר הייעודי בנושא "עלייה" בשנת 2007 ביחס לממוצע המדגם המייצג בקרב בני 25-60. באופן כללי ניתן להתרשם מהממצאים, כי קבוצת עולי אתיופיה וערבים אזרחי ישראל הן הקבוצות בעלות רמת החיים הנמוכות ביותר, בעוד שקבוצת ילידי ישראל ממוצא אירופה-אמריקה – בעלת רמת החיים הגבוהה ביותר. עולי חבה"ע מרפובליקות אסיאתיות הם בעלי רמת חיים נמוכה אף היא ביחס לממוצע ורמת החיים שלהם נמוכה יותר מזו של עולי חבה"ע מרפובליקות אירופאיות. על אף העובדה כי רמת החיים של עולי חבה"ע אחרי 89 מרפובליקות אירופאיות נמוכה מזו של הממוצע הכללי. רמת החיים של העולים הותיקים (לפני 1989) ועולי המערב גבוהה יותר מהממוצע הכללי, והיא גבוהה באופן משמעותי מזו של ילידי ישראל ממוצא אסיה-אפריקה. רמת החיים של הדור השלישי גבוהה יותר מרמת החיים הממוצעת וכך גם זו של עולי המערב והעולים הותיקים. יחד

עם זאת, היא נמוכה במקצת מרמת החיים של שתי קבוצות העולים "החזקות": עולי המערב ועולים הוותיקים.

### 3. השתלבות כלכלית-תעסוקתית של העולים בישראל

ההשתלבות הכלכלית-תעסוקתית מורכבת, כפי שכבר צוין, משלושה מימדים: פוטנציאל ההשתלבות בשוק העבודה, השתלבות בשוק העבודה והשתלבות סובייקטיבית בשוק העבודה. הממצאים מוצגים עבור נשים וגברים בנפרד. להלן נפרט את הממצאים שהתקבלו עבור כל אחד מהמשתתפים בכל קטגוריה. הממצאים מוצגים לפי פילוח לשלוש קבוצות העולים המרכזיות ובהשוואה למדגם הכללי.

טבלה 4 : פוטנציאל ההשתלבות בשוק העבודה בקרב קבוצות המחקר בני 25-60 לפי מגדר, הסקר הייעודי בנושא "עלייה", 2007: אחוזים, ממוצעים (סטיות תקן)

קבוצות	N		% עם תואר אקדמי		שנות וותק בממוצע בשוק העבודה בחו"ל		שנות וותק בממוצע בשוק העבודה הישראלי	
	נשים	גברים	נשים	גברים	נשים	גברים	נשים	גברים
עולי חבה"ע אחרי 89	229	188	55.1%	43.6%	10.91 (10.0)	10.03 (9.93)	9.97 (4.65)	9.88 (5.81)
עולי אתיופיה	130	118	8.5%	12.6%	2.44 (12.30)	8.08 (22.38)	6.11 (6.26)	7.69 (6.89)
עולי המערב	210	155	66.5%	55.2%	10.47 (9.33)	12.68 (11.62)	3.67 (3.43)	4.15 (3.13)
כלל האוכלוסייה	335	317	40.4%	38.3%	2.05 (5.62)	1.26 (4.84)	13.34 (9.93)	17.21 (10.84)

מתוך טבלה זו עולים מספר מאפיינים מעניינים הנוגעים לפוטנציאל בשוק העבודה. ההשכלה האקדמית מהווה אינדיקטור משמעותי המבטא פוטנציאל בשוק העבודה. הממצאים מעלים כי הקבוצה המשכילה ביותר, בעלת שיעורי תואר אקדמי הגבוהים ביותר, הנה עולי המערב. ממוקמת מעט אחריהם קבוצת עולי חבה"ע אחרי 89 אשר בקרבם שיעורי אקדמאים הגבוהים משל כלל המדגם. הקבוצה בעלת השיעורים הנמוכים ביותר הינה קבוצת עולי אתיופיה. עבור כל הקבוצות, למעט עולי אתיופיה, הנשים משכילות יותר מהגברים. הסתכלות על ממוצע שנות הוותק בשוק העבודה הישראלי ובשוק העבודה בחו"ל מצביעה כי, באופן לא מפתיע, לעולים פחות שנות וותק בשוק העבודה הישראלי ויותר שנות וותק בשוק העבודה בחו"ל בהשוואה לכלל המדגם. כמו כן לנשים יש פחות שנות וותק מגברים. ניתן ללמוד מההשוואה בין קבוצות העולים כי לעולי המערב וותק נמוך יותר בשוק העבודה הישראלי וזה לאור היותם הקבוצה ה"חדשה" ביותר בארץ. כפי שהוצג בטבלה 3 עולי המערב נמצאים בארץ בממוצע כ-6 שנים ולכן וותק של כ-4 שנים בשוק העבודה הישראלי הוא סביר. לעומת זאת, לעולי אתיופיה שנמצאים בארץ בממוצע כ-15 שנים וותק נמוך יחסית בשוק העבודה הישראלי (וגם בחו"ל) ואף נמוך מהוותק בשוק העבודה הישראלי של עולי חבה"ע שנמצאים בארץ תקופה מעט קצרה מהם.

כאמור, על מנת להעריך את פוטנציאל ההשתלבות בשוק העבודה יש לקחת בחשבון את רמת ידיעת השפה. משתנה זה הוצג בחלק מוקדם יותר של הדו"ח ומניתוחו עלו הבדלים בולטים בין העולים ליילידי ישראל אך הבדלים מתונים יחסית בין העולים המשתייכים לשלושת הקבוצות שבמוקד ניתוח זה. עם זאת עולי אתיופיה דווחו על הרמות הנמוכות ביותר של ידיעת השפה. אם ניקח בחשבון את כל ארבעת המשתנים האלו ניתן להעריך כי לעולי אתיופיה הפוטנציאל הנמוך ביותר בשוק העבודה. מתוך הממצאים ניתן גם להעריך כי לעולי חבה"ע פוטנציאל השתלבות מעט גבוה יותר משל עולי המערב וזאת לאור הוותק הרב יותר שלהם בשוק העבודה הישראלי לעומת פערים קטנים יחסית ברמת ההשכלה וברמת ידיעת השפה.

הניתוחים הבאים, הנוגעים להשתלבות בשוק העבודה, נערכו רק על המרואיינים אשר משתייכים לכוח העבודה (עובדים ומובטלים) והם בגילאי 25-60. אוכלוסייה זו היא הרלוונטית לניתוח השתלבות בשוק העבודה כפי שבאה לידי ביטוי ברמות הכנסה, עיסוק והיקפי משרה. מאחר וההתמקדות באוכלוסייה זו צמצמה את מספרי המקרים עבור חלק מהקבוצות הנחקרות ובעיקר עבור קבוצת ילידי ישראל, החלטנו להתמקד בהשוואה בין שלוש קבוצות העולים המרכזיות (עולי חבה"ע, עולי המערב ועולי אתיופיה) ולהשוות אותן לכלל המדגם. חשוב לציין כי בהשוואה בין קבוצות עולים אלו, שיעור העובדים הגבוה ביותר נמצא בקרב עולי חבה"ע (76.7%) לעומת עולי המערב (68.3%), כלל המדגם (68%) ועולי אתיופיה (63.7%), להם השיעור הנמוך ביותר. הטבלה הבאה מסכמת את נתוני ההשתלבות בשוק העבודה כפי שבאים לידי ביטוי ברמת הכנסה, אחוז במקצועות PTM (פרופסיונאליים, מנהלים וטכניים) ואחוז המחזיקים במשרה מלאה.

**טבלה 5 : השתלבות בשוק העבודה בקרב קבוצות המחקר לפי מגדר, הסקר הייעודי בנושא "עלייה", 2007: אחוזים, ממוצעים (סטיות תקן)**

קבוצות		N		ממוצע הכנסה מעבודה		% במקצועות PTM		% במשרה מלאה	
גברים	נשים	גברים	נשים	גברים	נשים	גברים	נשים	גברים	נשים
126	169	6,589 (3,240)	4,859 (2,947)	29.7%	37.1%	92.3%	67.8%	עולי חבה"ע אחרי 89	
87	82	4,425 (2,351)	3,063 (2,351)	16.4%	18.5%	90.2%	64.4%	עולי אתיופיה	
100	113	7,934 (4,761)	6,252 (4,206)	67%	61.8%	90.2%	60%	עולי המערב	
212	186	8,550 (4,287)	5,620 (3,366)	43.9%	44/3%	90.3%	67.8%	כלל האוכלוסייה	

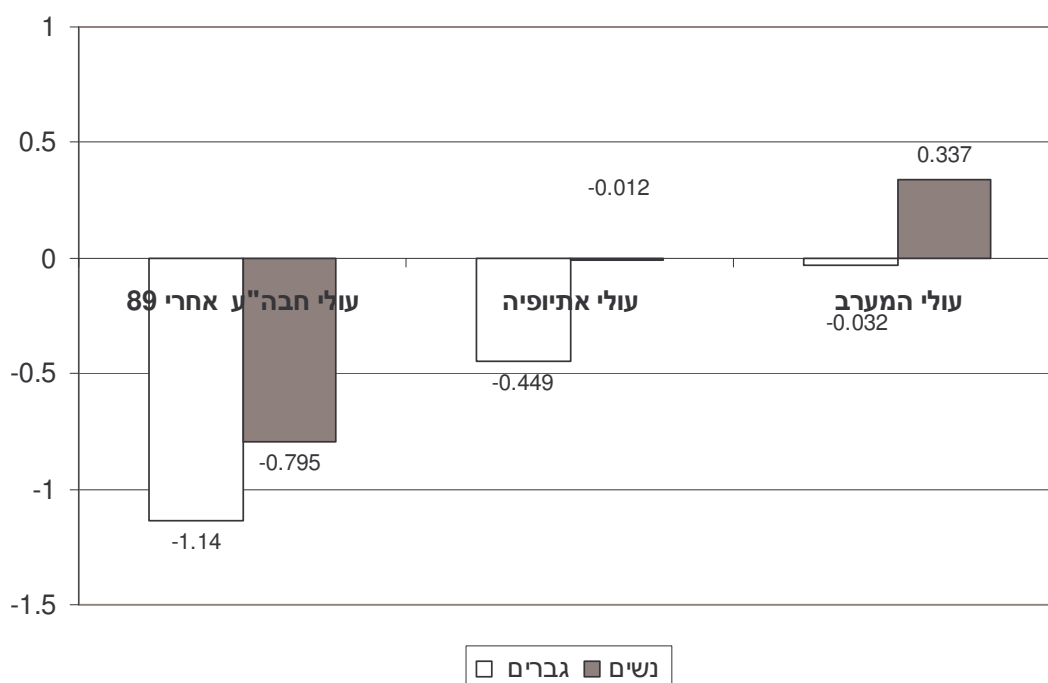
הנתונים בטבלה 5 מעלים כי בהשוואה לכלל המדגם לעולים הגברים רמות הכנסה נמוכות ביותר, כאשר הקבוצה הקרובה ביותר לרמות הכנסה אלו היא עולי המערב והרחוקה ביותר עולי אתיופיה. בקרב הנשים התמונה דומה אם כי עולות המערב ברמת הכנסה הגבוהה מזו של כלל המדגם. בחינת משתנה העיסוק, אחוז המועסקים במקצועות PTM, מעלה כי לעולי המערב יש יתרון בולט על פני כלל האוכלוסייה ויתר העולים. לעולי אתיופיה האחוז הנמוך ביותר במקצועות



אלו. לא נמצא כל הבדל בקרב הגברים בין הקבוצות באחוז במשרה מלאה, בעוד נמצא הבדל קטן בקרב הנשים. לכן ניתן ללמוד כי משתנה זה פחות משמעותי להערכת ההשתלבות הדיפרנציאלית בשוק העבודה.

את ההשתלבות הסובייקטיבית בשוק העבודה בחנו באמצעות מדד המורכב משתי שאלות הבוחנות את מידת שביעות הרצון מההכנסה ומידת שביעות הרצון מהתפקיד. כאמור, התקבלה עבור מדד זה רמת מהימנות מסוג עקיבות פנימית מספקת ( $\alpha = 0.656$ ) והוא מוצג באמצעות ציוני תקן שחושבו ביחס לכלל המדגם. להלן תרשים המתאר את ההבדלים בין הקבוצות:

**תרשים א 5: מדד השתלבות סובייקטיבית בשוק העבודה בנתוני הסקר הייעודי בנושא "עלייה" 2007: ציוני התקן ביחס לממוצע המדגם המייצג בקרב בני 25-60**



מתרשים א 5 ניתן ללמוד כי לעולי חבה"ע לשעבר, הן גברים והן נשים, רמות שביעות רצון הנמוכות ביותר בהקשר לתפקודם בשוק העבודה. הגברים עולי המערב בעלי רמת שביעות רצון הקרובה לזו של כלל המדגם בעוד לנשים העולות מהמערב רמות אף גבוהות יותר של שביעות רצון. הגברים עולי אתיופיה בעלי רמת שביעות רצון הנמוכה מזו של כלל המדגם בעוד הנשים בעלות אותה רמה. ניתן לראות כי באופן כללי הנשים מרוצות יותר וזאת למרות שמימדי ההשתלבות ה"אובייקטיביים" שלהן נמוכים יותר מאילו של הגברים.

על מנת ולנסות להבין את ההשלכות של משתנה השפה המרכזי בתהליך השתלבותן של קבוצות עולים. בחנו את הקשר בין ידיעת השפה לבין מדד רמת החיים, ההכנסה ומדד ההשתלבות

הסובייקטיבי. הטבלה הבאה מפרטת את מקדם המתאם (R פירסון) עבור 3 קבוצות העולים הנחקרות בהשוואה למדגם המייצג הכללי:

**טבלה 6 : הקשר בין ידיעת השפה (מדד) ומדדי השתלבות כלכליים-תעסוקתיים  
הסקר הייעודי בנושא "עלייה", 2007**

מדד השתלבות סובייקטיבי בשוק העבודה	הכנסה	מדד רמת חיים	ידיעת השפה לפי קבוצות (מדד)
.218**	.308**	.268**	עולי חבה"ע אחרי 89
.094	.490**	.448**	עולי אתיופיה
-.022	-.148*	.007	עולי המערב
.260**	.253**	.292**	כלל האוכלוסייה

\*\* מובהקות  $P < 0.01$  \* מובהקות  $P < 0.05$

ניתן ללמוד מהטבלה כי בקרב המדגם הכללי המייצג את כלל האוכלוסייה בישראל יש קשר חיובי מובהק ומתון בין ידיעת השפה להכנסה האישית, לרמת החיים ולתחושה הסובייקטיבית של השתלבות בשוק העבודה. כך שככל שרמת ידיעת השפה עולה כך עולה גם רמת החיים, ההכנסה ותחושת ההשתלבות בשוק העבודה. ברם, בחינת קשרים אלו בקרב קבוצות העולים מציגים תמונה שונה. אומנם בקרב עולי חבה"ע אחרי 89 מתקבלים קשרים הדומים לקשרים בכלל האוכלוסייה המעידים על חשיבות מסוימת שיש לשפה בהשתלבות הכלכלית והחברתית. אך, בקרב עולי אתיופיה נמצא קשר חיובי משמעותי יותר בין ידיעת השפה לרמת החיים ולהכנסה האישית בעוד ידיעת השפה לא הייתה קשורה לתחושה הסובייקטיבית של ההשתלבות. ממצא זה עשוי לרמז על הבדל תרבותי בפרשנות האישית של ההשתלבות בשוק העבודה בקרב עולי אתיופיה. בנוסף התקבל ממצא מעניין לפיו לידיעת השפה אין חשיבות כלל בהשתלבותם הכלכלית של עולי המערב והיא אף קשורה בקשר שלילי ומובהק (אומנם חלש) להכנסתם. יתכן וממצא זה נעוץ בעובדה כי חלק ניכר מעולי המערב ממשיכים לעבוד באנגלית, בחברות ישראליות או אמריקאיות (עבודה באמצעות מחשב או באמצעות נסיעות תכופות לחו"ל) ולכן השפה העברית אינה מהווה עבורם יתרון ממשי בשוק העבודה.

## ממצאים

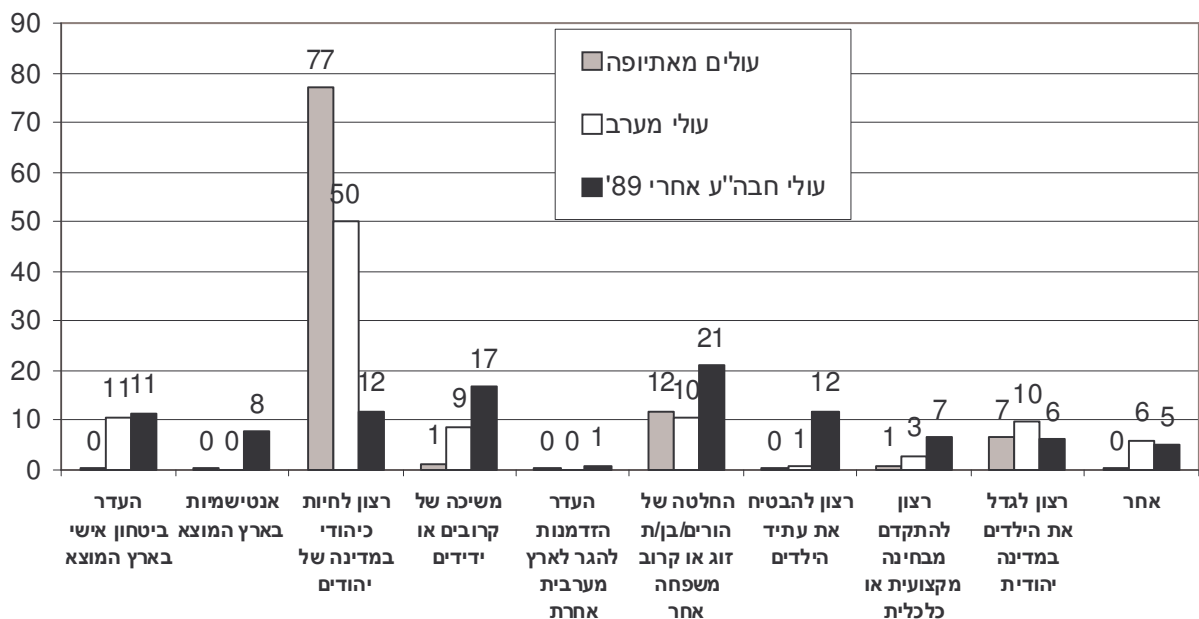
### חלק ב

כאמור, חלק ב' של הממצאים מתמקד בשלוש קבוצות עולים (עולים מחב"ה"ע לאחר 1989, עולי המערב ועולים מאתיופיה בגילאים 25-60) בהתייחס לחמשת ההיבטים הבאים: (1) סיבות ומניעי העלייה; (2) זהות; (3) תרבות; (4) ציפיות לעתיד ו- (5) שביעות רצון מהאופן שבו המוסדות הקולטים טיפלו בתהליך הקליטה. להלן, תיאור הממצאים מפורט בהתאם לחמשת ההיבטים.

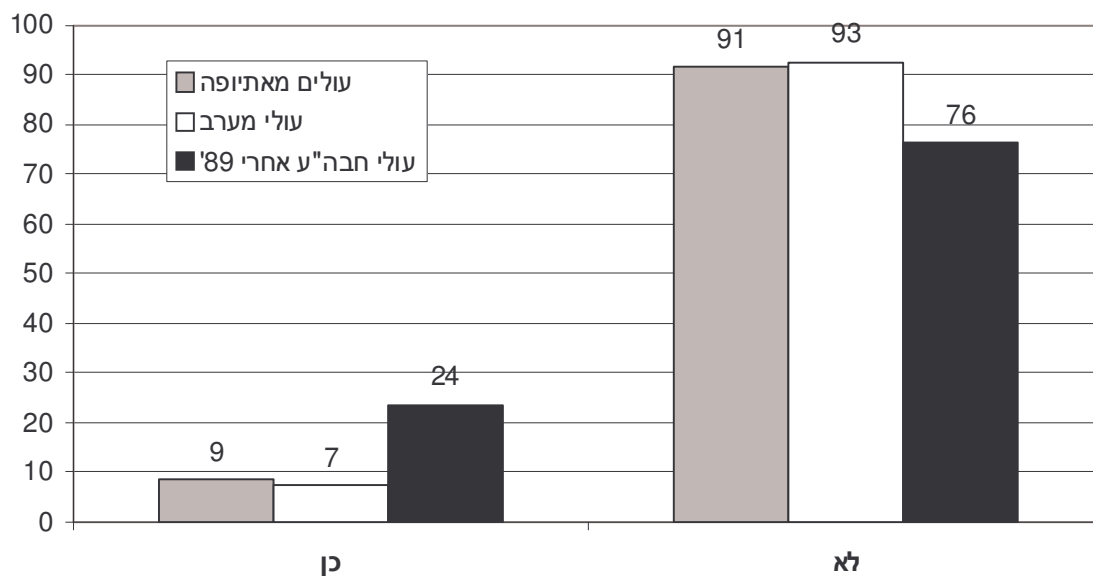
#### 1. סיבות ומניעי העלייה

מתרשים ב 1 עולה כי קיימים הבדלים בין קבוצות העולים מבחינת סיבות העלייה. כך, למשל, בקרב העולים מאתיופיה כ-77% ציינו, כי הסיבה העיקרית לעלייתם ארצה הייתה רצונם לחיות כיהודים במדינה יהודית, בעוד שבקרב עולי המערב סיבה זו צוינה רק על ידי כ-50% מהמשיבים ובקרב עולי חב"ה"ע לאחר 1989 בקרב 12% בלבד. יחד עם זאת, ראוי לציין כי בקרב שתי קבוצות העולים (מאתיופיה ומהמערב) סיבה זו הינה המרכזית והשכיחה ביותר לעלייתם ארצה. לעומת זאת, בקרב עולי חב"ה"ע לאחר 1989 קיים פיזור רב של הגורמים לעלייתם לישראל והסיבה השכיחה ביותר (21%) הייתה "החלטה של הורים בן/בת זוג או קרוב משפחה אחר".

**תרשים ב 1: התפלגות התשובות לשאלה: מהן הסיבות העיקריות לעלייתך ארצה? בקרב שלוש קבוצות העולים, מתוך הסקר הייעודי בנושא "עלייה" 2007**

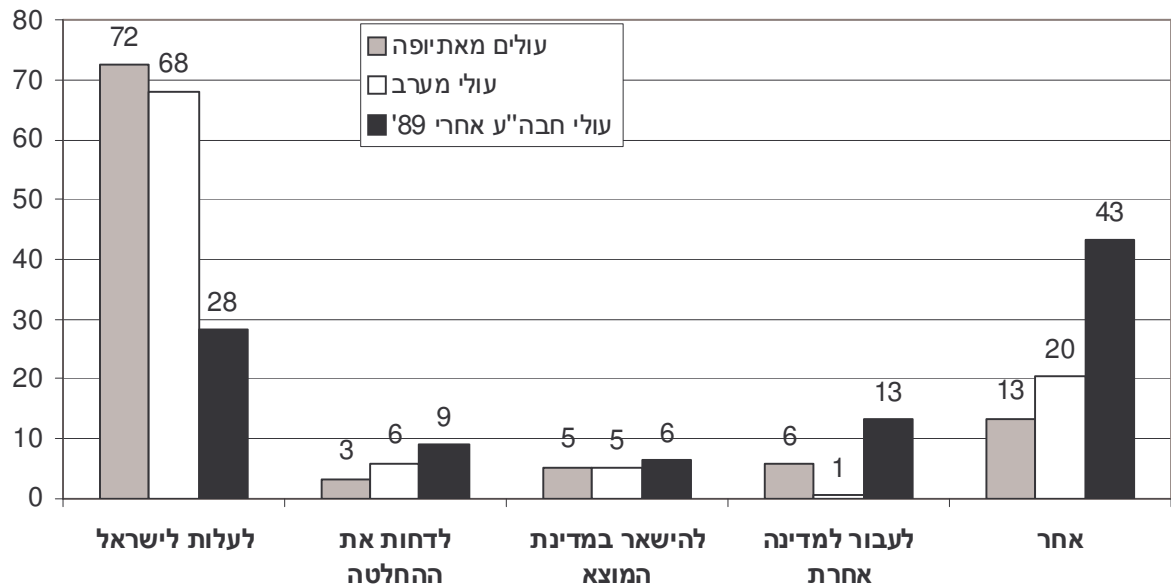


**תרשים ב 2: התפלגות התשובות לשאלה: האם שקלת את האפשרות להגר לארץ אחרת? בקרב שלוש קבוצות העולים, מתוך הסקר הייעודי בנושא "עלייה" 2007**



בנוסף, כפי שעולה מתרשים ב 2 פחות מ-10% מקרב העולים מאתיופיה ומהמערב שקלו את האפשרות להגר לארץ אחרת, בעוד שבקרב עולים מחברה"ע לאחר 1989 נאמד אחוז זה ביותר מ-24%. כמו כן, בעוד שבקרב העולים מחברה"ע לאחר 1989 פחות מ-30% היו ממליצים לידיד או לקרוב המשפחה שנשאר בארץ המוצא לעלות לישראל, בקרב העולים מאתיופיה ומהמערב – נאמד אחוז זה ב-70% (ראה תרשים ב 3).

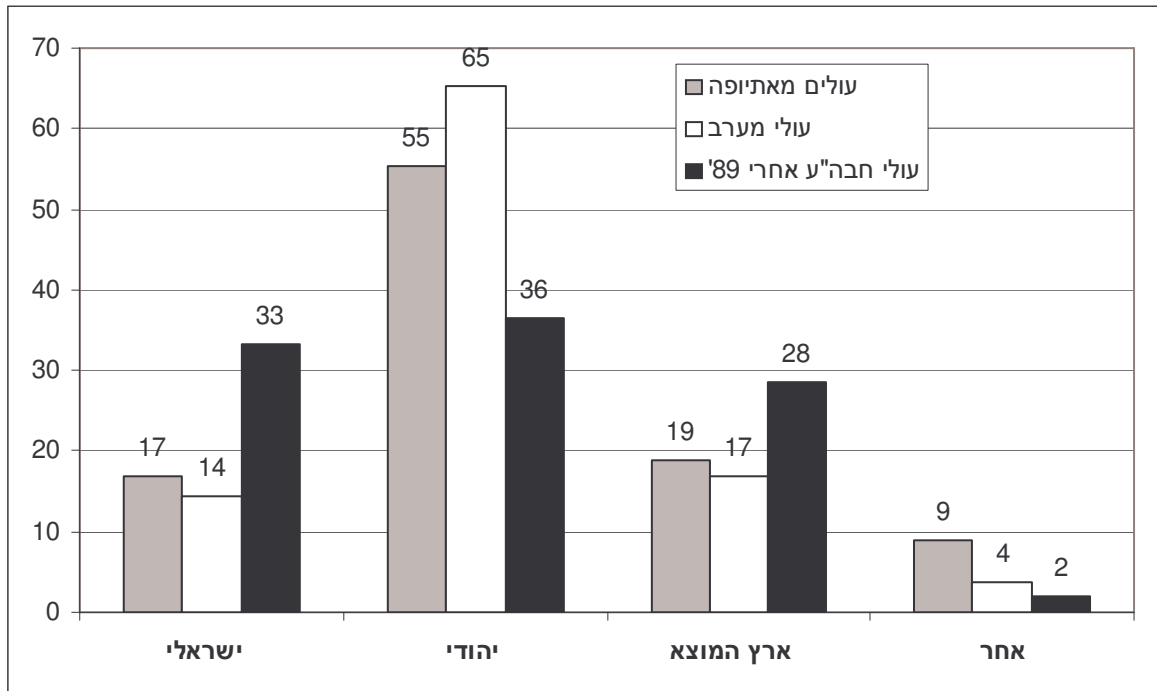
**תרשים ב 3: התפלגות התשובות לשאלה: האם היית ממליץ לקרוב משפחה או לידיד שנשאר במדינת המוצא לעלות לישראל? בקרב שלוש קבוצות העולים, מתוך הסקר הייעודי בנושא "עלייה" 2007**



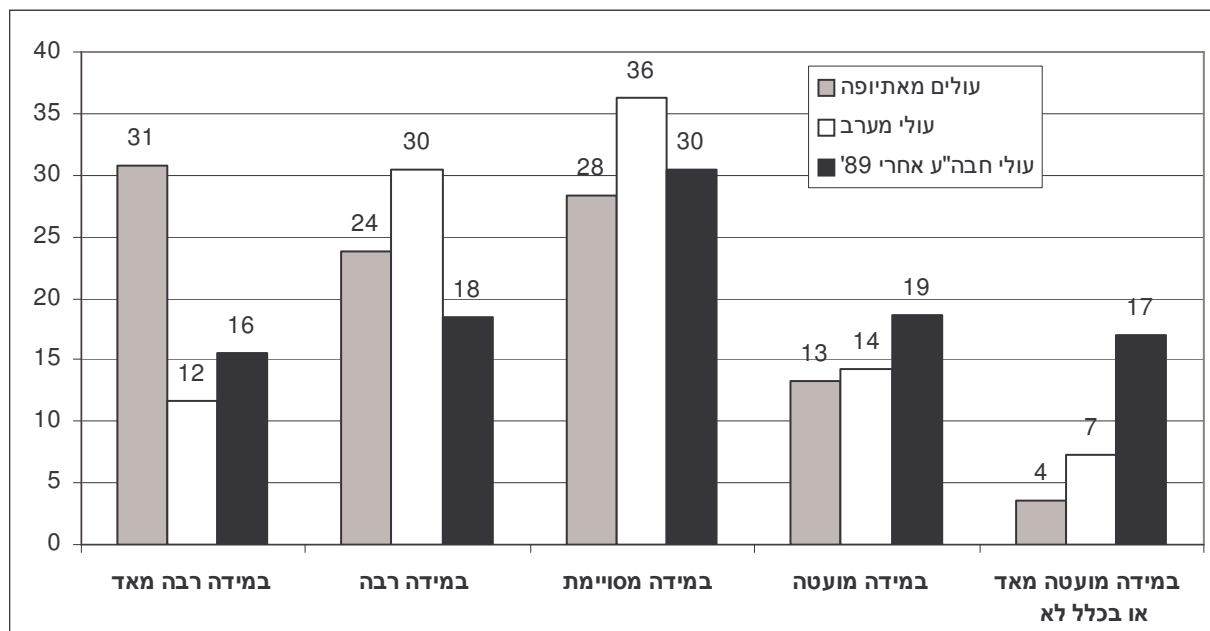
**2. הגדרת הזהות**

כפי שעולה מתרשים ב 4, בקרב העולים מאתיופיה ומהמערב יותר מ-50% מגדירים את עצמם כיהודים (65% ו-55% בהתאמה), לעומת כ-36% בקרב העולים מחברה"ע לאחר 1989. אולם, בעוד שבקרב העולים מחברה"ע לאחר 1989 יותר מ-30% רואים את עצמם כישראלים, בשתי הקבוצות האחרות הנתון זה נאמד בפחות מ-20% (14% - בקרב עולי אתיופיה ו-17% עולי המערב). יחד עם זאת, ניתן לראות, כי בקרב העולים מחברה"ע לאחר 1989 קיימת הזדהות בולטת יותר עם ארץ המוצא (כ-28%), לעומת כ-17% בקרב עולי המערב וכ-19% בקרב העולים מאתיופיה.

**תרשים ב 4: התפלגות התשובות לשאלה: איזה מבין המונחים הבאים מגדיר בצורה הטובה ביותר את זהותך – ישראלי, או יהודי, או קבוצת המוצא שלך? בקרב שלוש קבוצות העולים, מתוך הסקר הייעודי בנושא "עלייה" 2007**



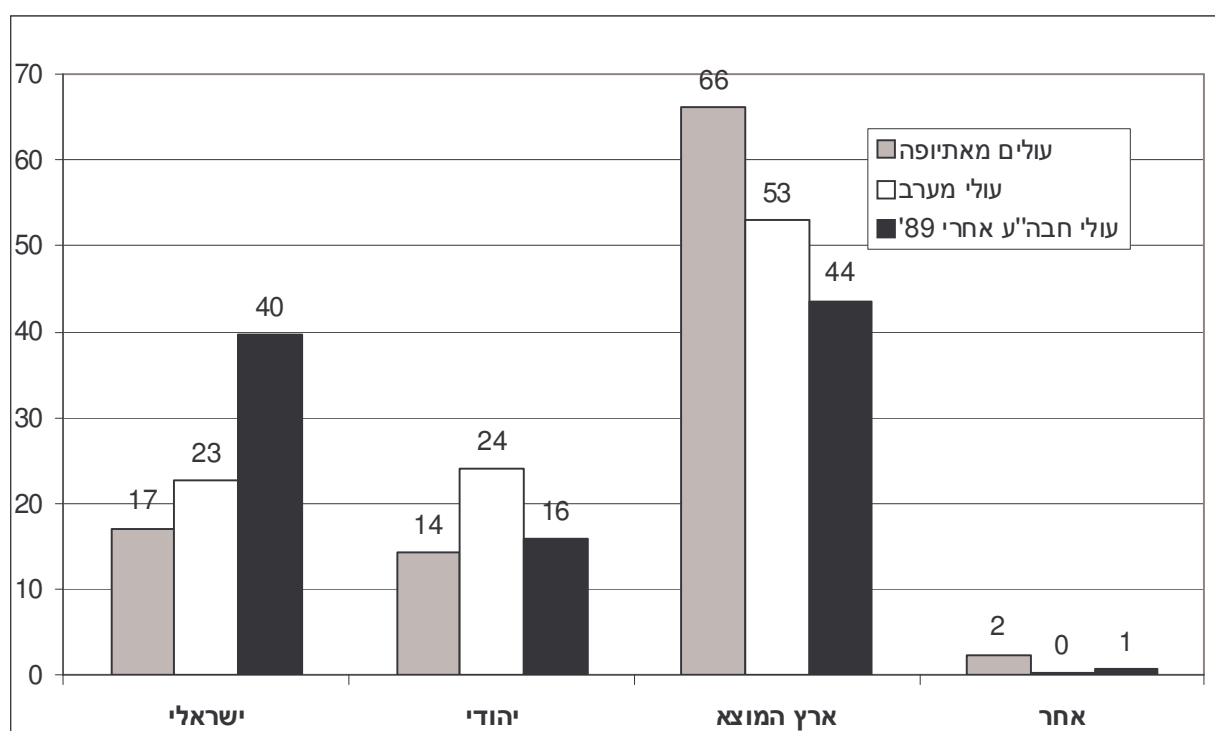
**תרשים ב 5: התפלגות התשובות לשאלה: באיזו מידה המונח "ישראלי" מגדיר אותך? בקרב שלוש קבוצות העולים, מתוך הסקר הייעודי בנושא "עלייה" 2007**



אולם, כשנשאלה השאלה "באיזו מידה המונח "ישראלי" מגדיר אותך?" רק כ-34% מקרב העולים מחברה"ע לאחר 1989 השיבו שבמידה רבה או רבה מאוד, לעומת כ-42% מקרב העולים מהמערב וכ-55% - מקרב העולים מאתיופיה (ראה תרשים ב 5).

התבוננות מעניינת נוספת בהגדרת הזהות העצמית – מספק האופן בו תופס זה שמקרוב בא, את הגדרת זהותו בידי האוכלוסייה הוותיקה .

**תרשים ב 6: התפלגות התשובות לשאלה: איך בעיקר מתייחסים אליך רוב הישראלים הוותיקים כאל – ישראלי, או כאל יהודי או לפי ארץ המוצא שלך? בקרב שלוש קבוצות העולים מתוך הסקר הייעודי בנושא "עלייה" 2007**

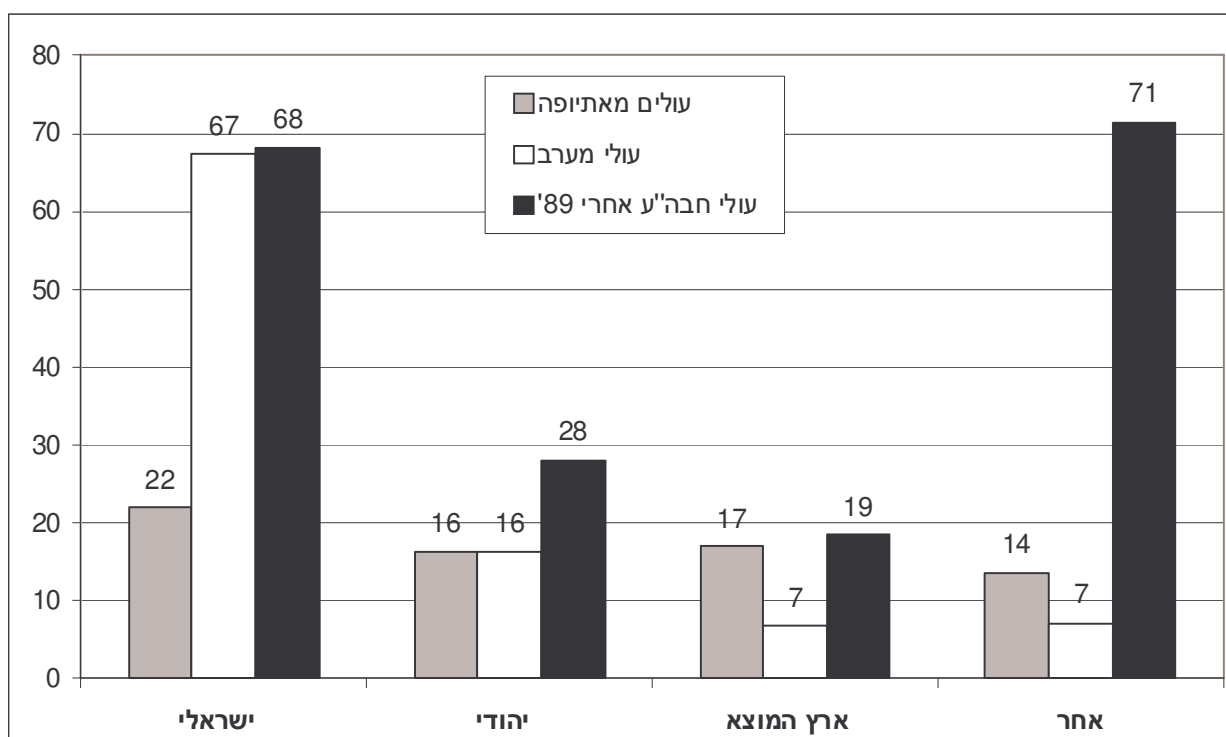


כפי שניתן לראות מהתרשים, כ-66% מקרב העולים מאתיופיה חושבים שהאוכלוסייה הוותיקה מגדירה את זהותם בראש וראשונה על פי ארץ מוצאם (כ"אתיופים"), לעומת כ-53% מקרב עולי המערב וכ-44% - מקרב העולים מחברה"ע לאחר 1989. כמו כן, רק כ-17% מקרב העולים מאתיופיה חושבים שהישראלים הוותיקים רואים אותם כישראלים, לעומת כ-23% - מקרב העולים מהמערב וכ-40% מקרב העולים מחברה"ע לאחר 1989.

בהקשר זה חשוב להדגיש, כי גם כשמפקחים על אופן הגדרת הזהות העצמית בקרב העולים, נותרים ההבדלים בין קבוצות העולים מבחינת אופן תחושתם של העולים באשר להתייחסות האוכלוסייה הוותיקה לזהותם. כך, למשל, בקרב העולים שהגדירו את עצמם כישראלים, רק כ-22% מקרב עולי אתיופיה חושבים שהאוכלוסייה הוותיקה מגדירה אותם כישראלים, לעומת כ-

70% בקרב העולים מחברה"ע לאחר 1989 ומקרב עולי המערב (68% ו-67% בהתאמה). כמו כן, ניתן לראות, כי בקרב העולים מאתיופיה, תחושתם ביחס להגדרת זהותם כישראלים מצד האוכלוסייה הוותיקה אינה תלויה באופן הגדרת הזהות העצמית שלהם. לעומת זאת, בקרב שתי הקבוצות האחרות ניתן לראות, כי קיים קשר בין הגדרת הזהות העצמית לבין תחושתם להגדרת זהותם של העולים מצד האוכלוסייה הוותיקה (ראה תרשים ב 7).

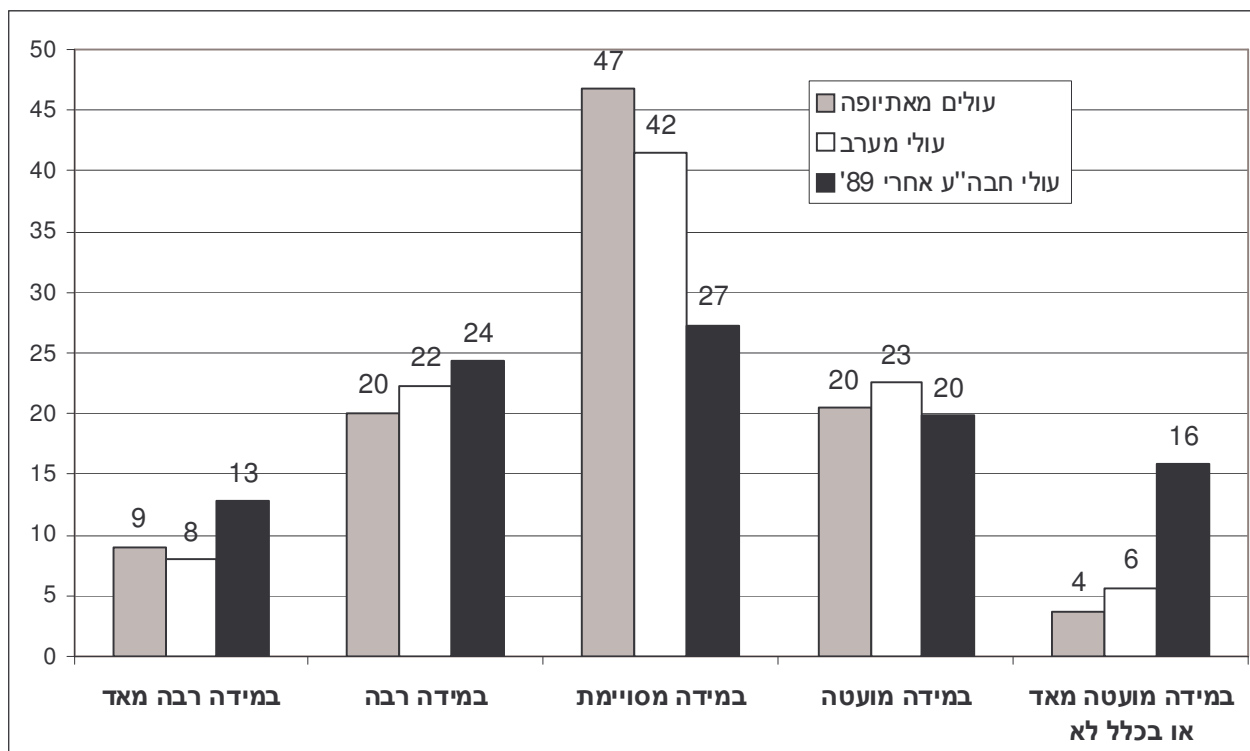
**תרשים ב 7: התפלגות התשובות בקרב לשאלה: האם מתייחסים אליך ישראלים וותיקים כאל ישראלי? - על פי הגדרת הזהות העצמית של העולה (ציר X) שלוש קבוצות העולים, מתוך הסקר הייעודי בנושא "עלייה" 2007**



בהקשר זה חשוב לציין, כי כשנשאלת השאלה "באיזו מידה, אם בכלל, מתייחסים אליך ישראלים וותיקים כאל ישראלי?" עולה תמונה מורכבת יותר. כפי שניתן לראות מתרשים ב 8, כ-30% מקרב העולים מאתיופיה ומהמערב חושבים שהאוכלוסייה הוותיקה מגדירה אותם במידה רבה או רבה מאוד כישראלים לעומת כ-37% בקרב העולים מחברה"ע לאחר 1989. יחד עם זאת, כ-36% מקרב העולים מחבה"ע לאחר 1989 חושבים שהישראלים הוותיקים מתייחסים אליהם במידה מועטה או מועטה מאוד כאל ישראלים לעומת כ-29% מקרב עולי המערב וכ-24% מקרב העולים מאתיופיה. כלומר, ניתן להצביע על כך, שבקרב העולים מחבה"ע לאחר 1989 קיימים הבדלים גדולים יותר בתוך קבוצת העולים מבחינת תחושתם להגדרת זהותם כישראלים כפי שהם חושבים מצד האוכלוסייה הוותיקה בהשוואה לשתי קבוצות העולים האחרות (ראה תרשים ב 8).

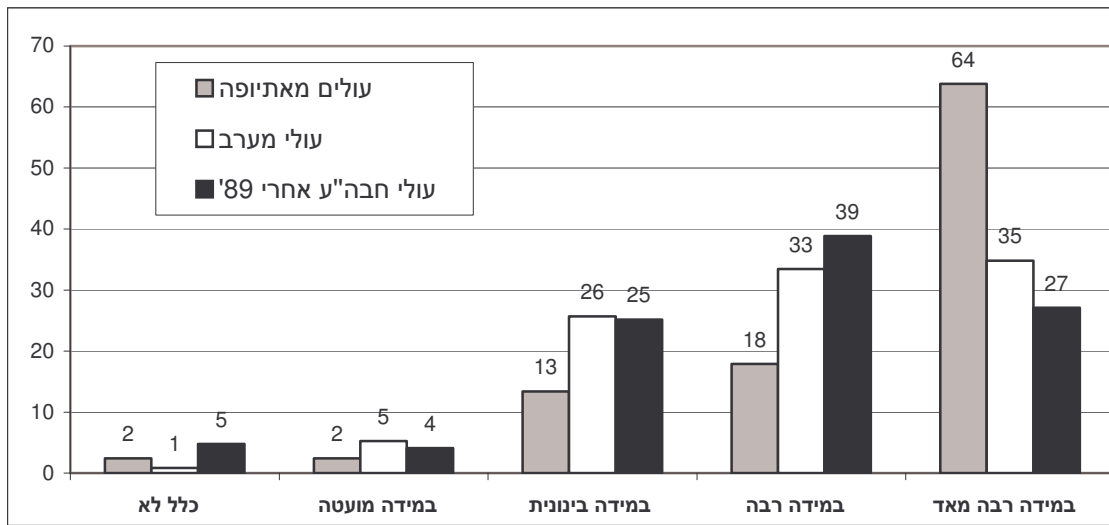


**תרשים ב 8: התפלגות התשובות לשאלה: באיזו מידה, אם בכלל, מתייחסים אליך ישראלים וותיקים כאל ישראלי? בקרב שלוש קבוצות עולים, מתוך הסקר הייעודי בנושא "עלייה" 2007**



השאלה האחרונה שהתייחסה לנושא "זהות בקרב העולים" בסקר הייעודי התייחסה להרגשתו של העולה שמדינת ישראל היא ביתו. כפי שניתן לראות מתרשים ב 9, 82% מקרב העולים מאתיופיה מרגישים עצמם בישראל בבית, לעומת פחות מ-70% מקרב העולים מהמערב ומחברה"ע לאחר 1989 (68%-ו-66% בהתאמה).

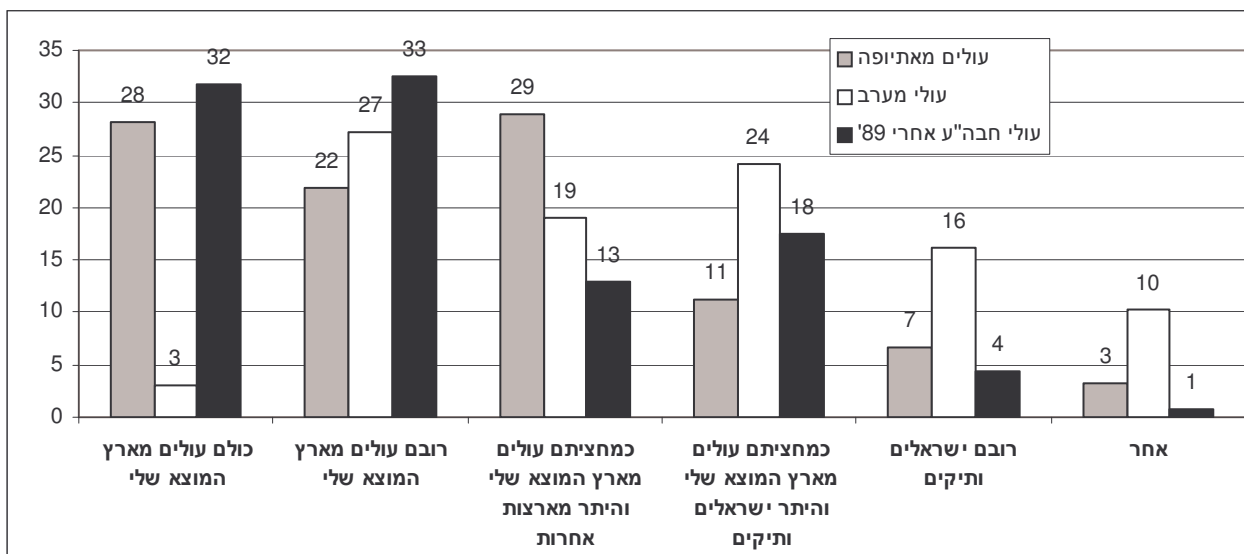
**תרשים ב 9: התפלגות התשובות לשאלה: באיזו מידה, אם בכלל, אתה מרגיש בישראל בבית? בקרב שלוש קבוצות עולים, מתוך הסקר הייעודי בנושא "עלייה" 2007**



**3. תרבות**

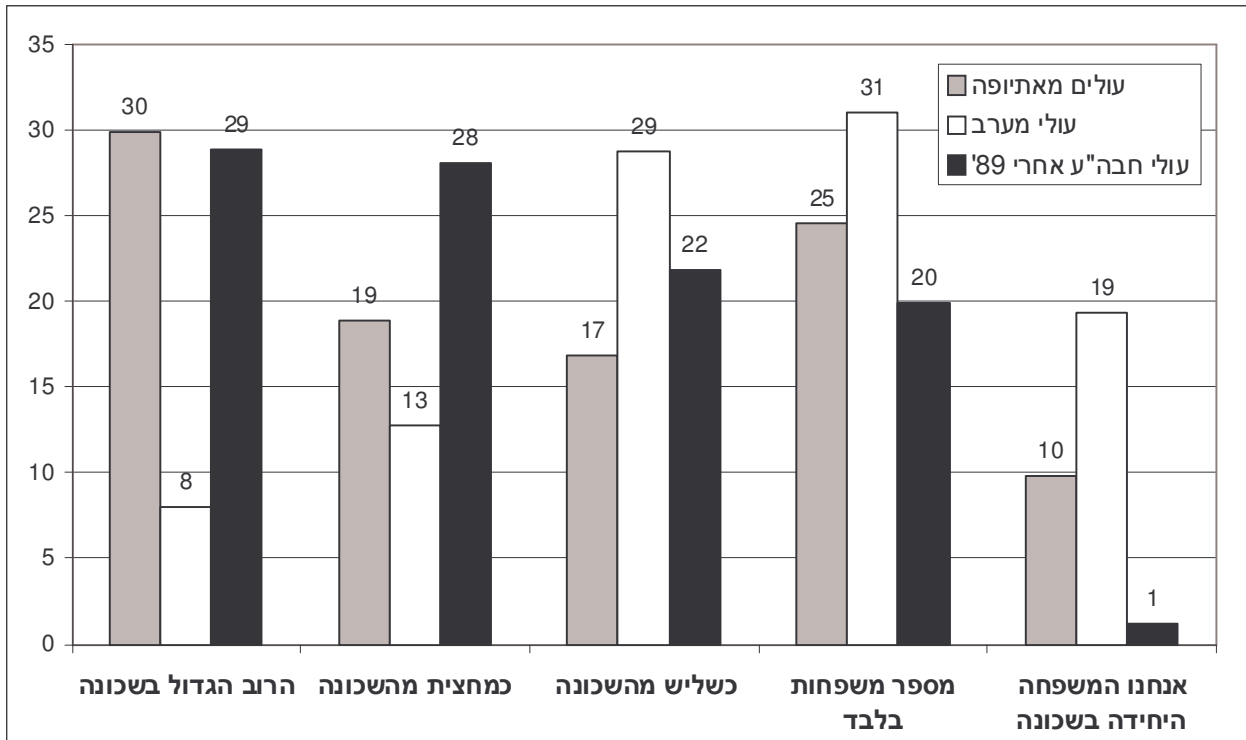
ראשית נתמקד ברשתות החברתיות של העולים. כפי שניתן לראות מתרשים ב 10, כ-65% מקרב העולים מחבה"ע לאחר 1989 ציינו כי למעלה ממחצית מחברים הקרובים הם עולים מארץ מוצאם. בקרב העולים מאתיופיה הנתון המקביל נאמד בכ-50% ואילו בקרב העולים מהמערב רק כ-30% הצביעו על כך.

**תרשים ב 10: התפלגות התשובות לשאלה: מה מבין הדברים הבאים נכון לגבי החברים הקרובים שלך היום בישראל? בקרב שלוש קבוצות עולים, מתוך הסקר הייעודי בנושא "עלייה" 2007**



כמו כן, ניתן לראות מתרשים ב 11, כי הן עולי חברה"ע לאחר 1989 והן עולי אתיופיה מתגוררים בשכונות בהן מחצית או יותר מתושביהן הם עולים מארץ מוצאם (כ-57% מקרב עולי חברה"ע לאחר 1989 וכ-49% מקרב העולים מאתיופיה), זאת לעומת כ-20% בלבד מקרב עולי המערב המתגוררים בשכונות בהן מחצית או יותר מתושביהן הגיעו מארץ מוצאם.

**תרשים ב 11: התפלגות התשובות לשאלה: איזה חלק מתוך תושבי השכונה שלך מהווים עולים שהגיעו מאותו ארץ מוצא שלך? בקרב שלוש קבוצות עולים, מתוך הסקר הייעודי בנושא "עלייה" 2007**



בדיקה מתבקשת בהקשר נוגעת לקשר שבין הרשתות החברתיות שיש לעולים וידיעת השפה העברית. בטבלה הבאה מפורטת בדיקת קשר באמצעות R פירסון.

**טבלה ב 1: הקשר בין ידיעת השפה (מדד) ורשתות חברתיות הסקר הייעודי בנושא "עלייה", 2007**

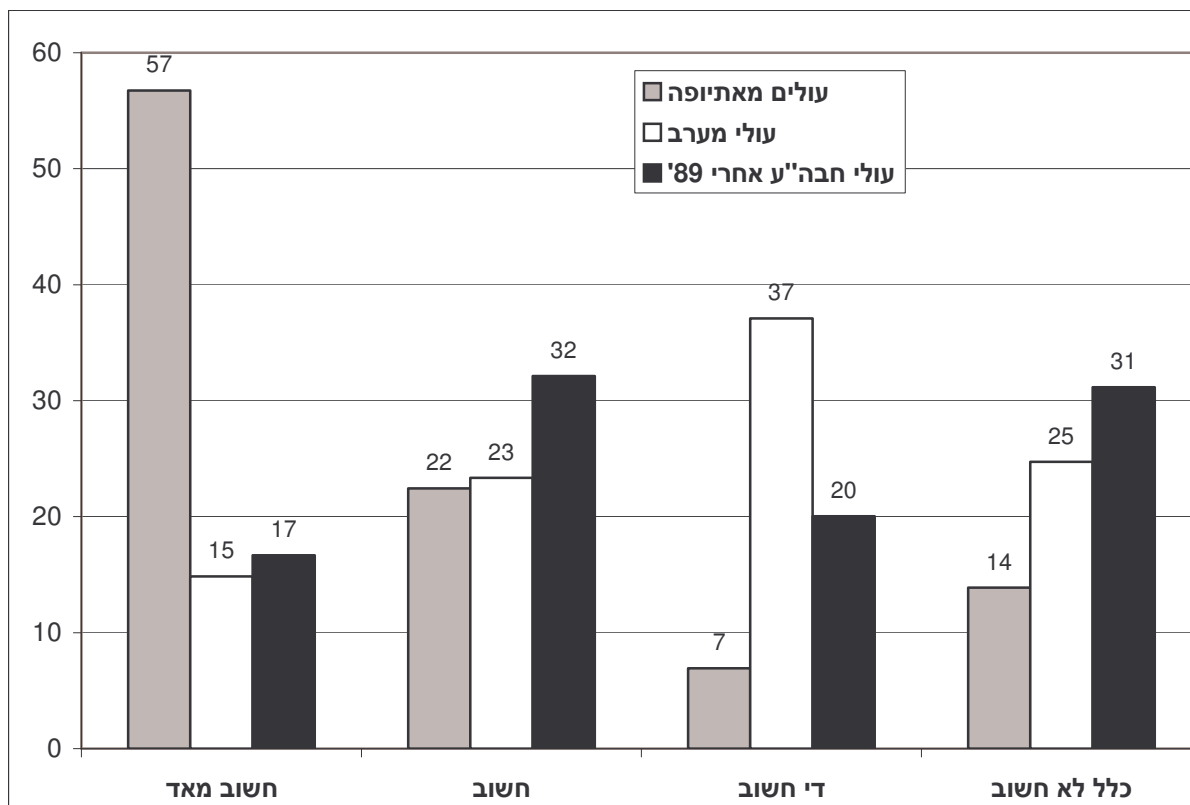
מגורים בשכונה מעורבת (ציון גבוה - יותר ישראלים ותיקים בשכונה)	מוצא חברים קרובים בישראל (ציון גבוה - יותר ישראלים ותיקים)	ידיעת השפה לפי קבוצות (מדד)
.082	.304**	עולי חברה"ע אחרי '89
.287**	.451**	עולי אתיופיה
-.013	.159**	עולי המערב

\*\* מובהקות  $P < 0.01$  \* מובהקות  $P < 0.05$

ניתן ללמוד מטבלה זו כי באופן כללי בקרב 3 קבוצות העולים מוצא החברים הקרובים ברשת החברתית משמעותי יותר לידיעת השפה העברית מאשר מגורים במקום בו אין שיעור משמעותי של עולים. בקרב עולי אתיופיה נמצא בצורה הברורה ביותר שככל שיש חברים קרובים שהם ישראלים ותיקים (לא עולים) רמת ידיעת השפה העברית עולה וכך גם עולה הסבירות למגורים באזור בו יש פחות עולים מאתיופיה. באשר לעולי חבה"ע נמצא כי ידיעת השפה קשורה באופן חיובי ומובהק למוצא החברים הקרובים אך לא נמצא קשר בין ידיעת השפה למגורים בשכונה מעורבת. בקרב עולי המערב הקשרים בין המשתנים נמוכים אף יותר ולא משמעותיים.

באשר לחשיבות שמירת התרבות ומנהגי ארץ המוצא, מצטיירת תמונה מעניינת מאוד. בקרב כל שלוש קבוצות העולים קיים רצון לשמור על תרבות המוצא. כך, למשל, למעלה מ-86% מקרב עולי אתיופיה יותר ציינו את חשיבותה של שמירת תרבות המוצא, כ-75% הצביעו על כך בקרב עולי המערב וכ-69% - מקרב עולי חבה"ע לאחר 1989. עם זאת, ראוי לציין, כי בקרב העולים מאתיופיה כ-60% ציינו כי שמירת תרבות המוצא חשובה מאוד עבורם, לעומת פחות מ-20% בקרב עולי חבה"ע לאחר 1989 ועולי המערב (ראה תרשים ב 12).

**תרשים ב 12: התפלגות התשובות לשאלה: האם חשוב או לא חשוב לך לשמור בבית על תרבות והמנהגים של ארץ המוצא שלך? בקרב שלוש קבוצות עולים, מתוך הסקר הייעודי בנושא "עלייה" 2007**



בניסיון להבהיר סוגיה מעניינת זו בקשנו לבחון האם יש הבדל בין אלו שחשוב להם לשמור על התרבות לבין אלו שפחות חשוב להם במספר פרמטרים: גיל, שנות לימוד, רמת עברית וותק בארץ. בטבלה הבאה מוצגים ההבדלים בקרב קבוצות העולים השונות באמצעות סדרת מבחני T (לבחינת הבדלים מובהקים בין קבוצות על פני כל אחד מהמשתנים).

**טבלה ב 2: הבדלים בין עולים שחשוב להם לשמור את תרבות המקור לאלו שפחות חשוב להם במאפייני גיל, שנות לימוד, ידיעת עברית וותק בארץ (מבחן T) הסקר הייעודי בנושא "עלייה", 2007**

עולי המערב		עולי אתיופיה		עולי חבה"ע אחרי 89		קבוצות
חשוב	לא חשוב	חשוב	לא חשוב	חשוב	לא חשוב	חשיבות התרבות משתנים
38.42 (9.4)	40.2 (10.1)	37.8 (9.8)	38.49 (10.5)	42.0 (10.6)	42.9 (10.8)	גיל ממוצע
	-0.42		-1.72*		-0.85	מובהקות ערך T
16.8 (2.8)	16.4 (3.2)	6.5 (6.3)	3.3 (5.3)	14.9 (3.0)	14.4 (3.7)	ממוצע שנות לימוד
	1.43		3.04***		1.40	מובהקות ערך T
3.3 (.82)	3.3 (.86)	3.2 (1.3)	2.7 (1.4)	3.2 (.99)	3.3 (.98)	ממוצע ידיעת עברית
	.36		2.43***		-1.18	מובהקות ערך T
6.4 (3.5)	6.4 (3.3)	15.4 (6.7)	14.6 (7.7)	13.7 (3.4)	14.6 (2.6)	ממוצע וותק בארץ
	-0.07		.79		-3.12***	מובהקות ערך T

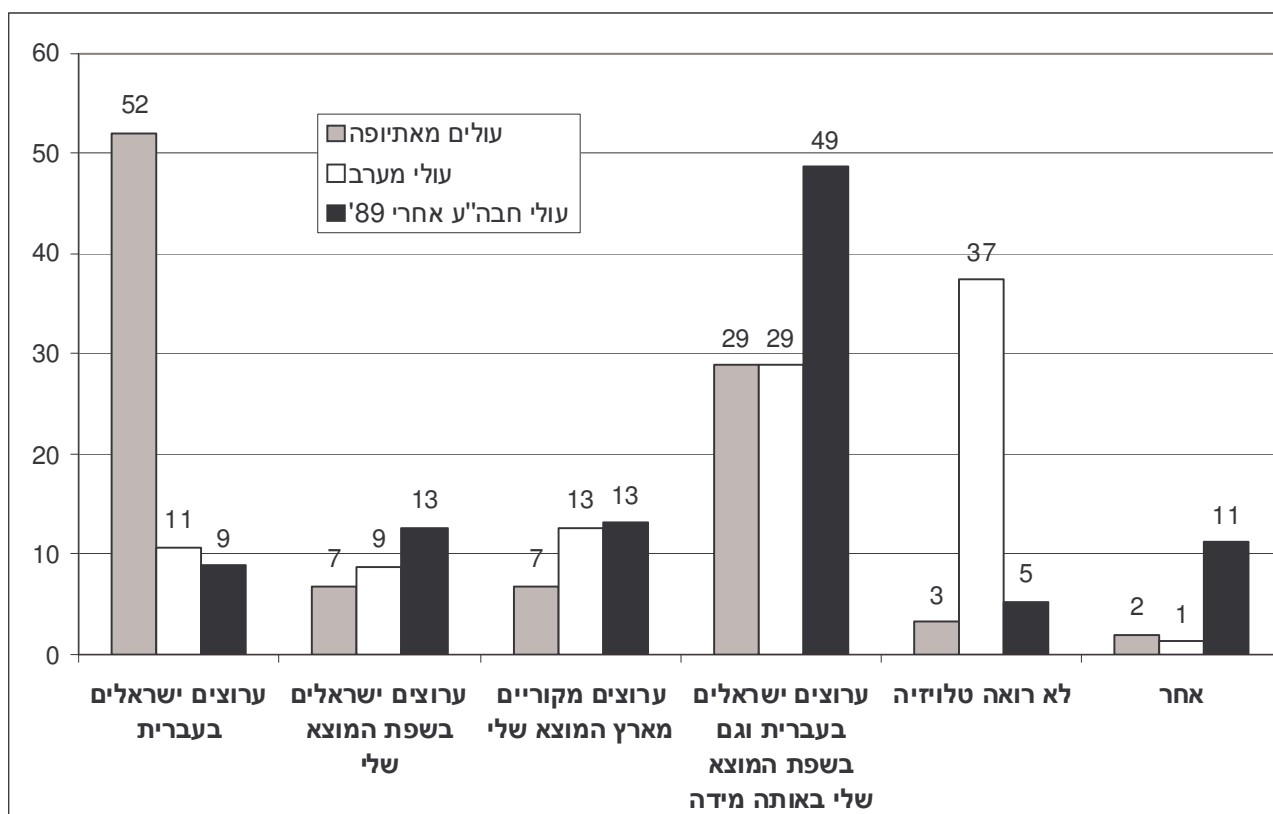
\*\*\* מובהקות  $P < 0.01$  \*\* מובהקות  $P < 0.05$  \* מובהקות  $P < 0.10$

מטבלה זו עולה כי בקרב עולי המערב אין כל הבדל בין העולים שחשוב להם לשמור את תרבות המקור שלהם לבין אלו שפחות חשוב להם בכל אחד מהפרמטרים הנבדקים. באשר לעולי חבה"ע לא נמצא הבדל מובהק בין שתי קבוצות אלו בהקשר לגיל, השכלה ורמת ידיעת עברית. המשתנה היחיד המבחין בין העולים שחשוב להם או לא לשמור את תרבות המקור הוא הוותק בארץ; קרי, לעולי חבה"ע היותר וותיקים בארץ פחות חשוב לשמור את תרבות המקור. ממצא זה מתיישב עם הרציונל שעומד בבסיס תיאוריות השתלבות המדגישות את הזמן בארץ החדשה כזרז להשתלבות. ברם, התבוננות על הממצאים הנוגעים לעולי אתיופיה מציגים תמונה אחרת לגמרי. משתנה הוותק בארץ לא נמצא מבחין באופן מובהק בין העולים שחשוב להם לשמור את התרבות האתיופית לאלו שלא חשוב להם. לעומת זאת, נמצא שדווקא בקרב עולי אתיופיה לצעירים יותר, למשכילים יותר ולשולטים יותר בעברית חשוב שימור תרבות המקור. ממצא זה יכול להיות מוסבר במספר אופנים שדורשים המשך ומעקב: יתכן והממצא מבטא רצון של אותם עולים

שהתרחקו מתרבות המקור שלהם לשוב ולהכיר אותה, יתכן שממצא זה מבטא רמת מודעות גדולה יותר לחשיבות תרבות המקור לחיזוק הדימוי העצמי ויתכן ודווקא העולים שהתאמצו יותר להתקרב לחברה הישראלית (לימוד שפה, השכלה) נדחו ובעקבות האכזבה רוצים לשוב ולחזק את תרבות המקור שלהם.

בהתייחס לדפוסי הצפייה בטלוויזיה בקרב שלוש קבוצות העולים ניתן להצביע על ההבדלים הבולטים בין שלוש הקבוצות. בעוד שבקרב עולי אתיופיה כ-52% צופים אך ורק בערוצים ישראלים בעברית, בקרב שתי הקבוצות האחרות נאמד אחוז, זה סביב כ-10% בלבד. כמו כן, בעוד שכ-37% מקרב עולי המערב אינם צופים בטלוויזיה כלל (יתכן מטעמי דת), הרי ששיעורי העולים מקרב חבה"ע לאחר 1989 ומאתיופיה שאינם צופים כלל נאמד בכ-5% בלבד. בנוסף, ניתן לראות כי כ-10% מקרב בני שלוש הקבוצות ממשיכים לצפות בשידורים בשפת אימם בלבד (13% מקרב עולי חבה"ע לאחר 1989 ועולי המערב וכ-7% מקרב עולי אתיופיה).

**תרשים ב 13: התפלגות התשובות לשאלה: באילו ערוצים בטלוויזיה אתה צופה בדרך כלל? בקרב שלוש קבוצות עולים, מתוך הסקר הייעודי בנושא "עלייה" 2007**

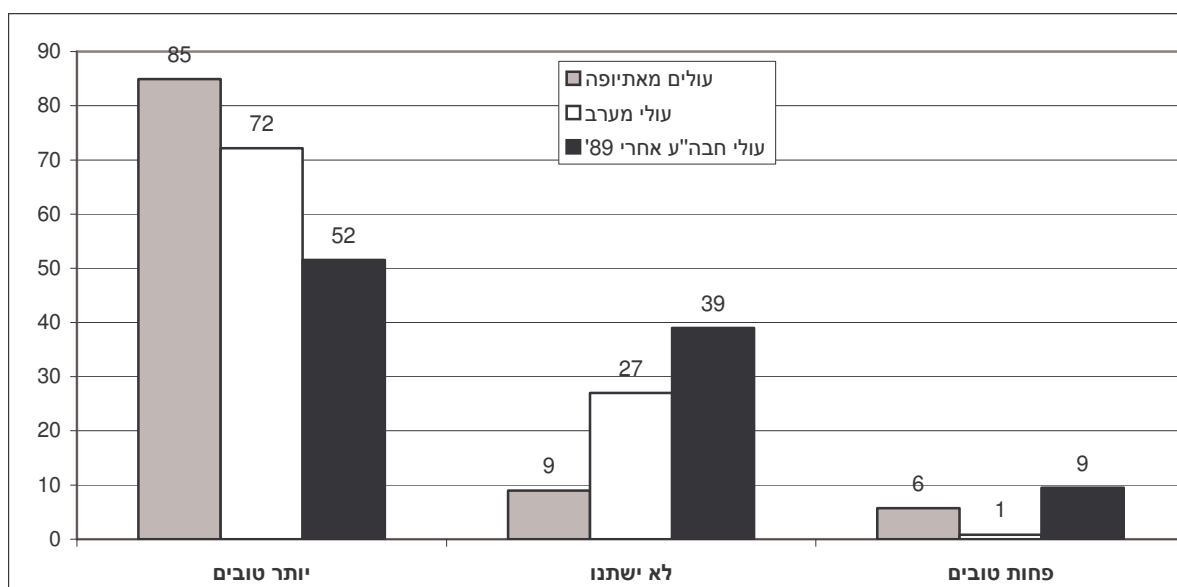


#### 4. ציפיות לעתיד

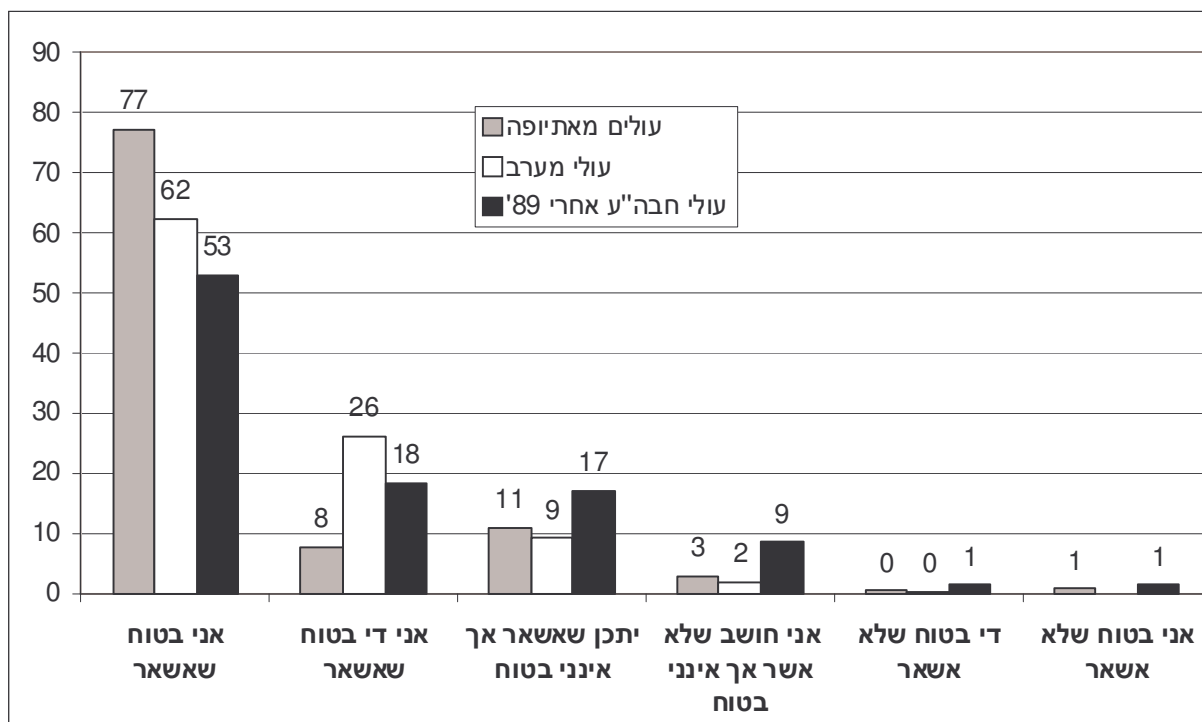
כפי שעולה מתרשים ב 14, בקרב כל שלוש קבוצות העולים יותר ממחציתם ציינו, כי הם צופים לשיפור בחייהם בחלוף שלוש שנים. כך, למשל, בקרב עולי אתיופיה נאמד הנתון סביב כ-85%, בקרב עולי המערב – כ-72% וכ-52% מקרב עולי חבה"ע לאחר 1989.

בנוסף, כפי שניתן לראות מתרשים ב 15 בקרב כל שלוש קבוצות העולים, פחות מ-2% מקרב העולים דיווחו כי אין בכוונתם להישאר במדינת ישראל. לעומתם, כ-77% מקרב עולי אתיופיה, כ-62% - מקרב עולי המערב וכ-53% - מקרב עולי חבה"ע לאחר 1989 הביעו ביטחונם כי יישארו בישראל.

**תרשים ב 14: התפלגות התשובות לשאלה: האם בעוד שלוש שנים אתה חשוב שחיך יהיו יותר טובים ממה שהיום, פחות טובים ממה שהיום או כמו היום? בקרב שלוש קבוצות עולים, מתוך הסקר הייעודי בנושא "עלייה" 2007**



תרשים ב 15: התפלגות התשובות בקרב לשאלה: האם אתה חושב או לא חושב שבעתיד תישאר לחיות בארץ? שלוש קבוצות עולים, מתוך הסקר הייעודי בנושא "עלייה" 2007

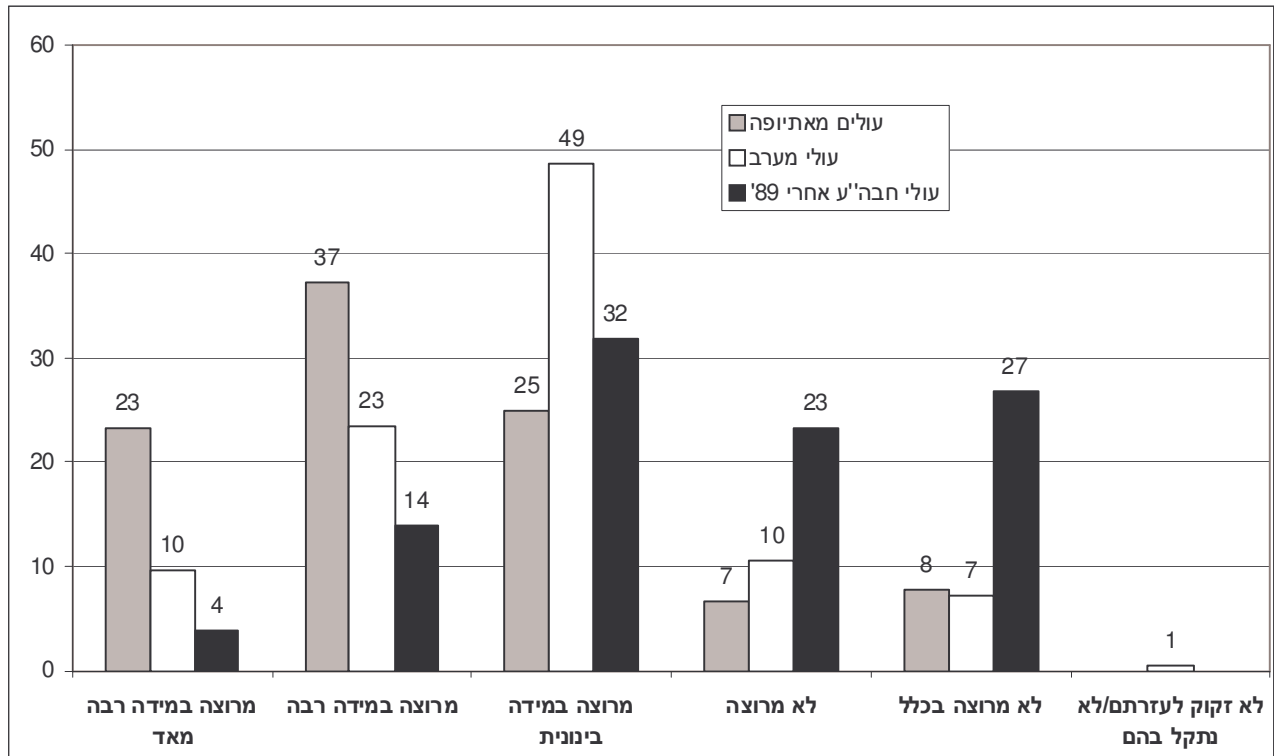


**5. שביעות רצון מהאופן שבו המוסדות הקולטים טיפלו בתהליך הקליטה**

כפי שעולה מהתרשים, קיימים הבדלים בין שלוש קבוצות העולים מבחינת שביעות הרצון מאופן שבו המוסדות הקולטים טיפלו בתהליך הקליטתם. כך למשל, בעוד שכ-50% מקרב עולי חבה"ע לאחר 1989 הצביעו על כך שלא היו מרוצים או לא היו מרוצים כלל מתהליך הקליטה המוסדית, נאמד הנתון זה בקרב עולי המערב בכ-17% ובקרב עולי אתיופיה – בכ-15% בלבד. יש לציין, כי בקרב עולי אתיופיה כ-60% ציינו שהם מרוצים במידה רבה או מרוצים מאוד מאופן קליטתם המוסדית, לעומת כ-33% מקרב עולי המערב וכ-18% בלבד מקרב עולי חבה"ע לאחר 1989.



**תרשים ב 16: התפלגות התשובות לשאלה: באיזו מידה אתה מרוצה מהאופן שבו המוסדות הקולטים, כלמור, הממשלה והסוכנות, טיפלו בתהליך הקליטה שלך? בקרב שלוש קבוצות עולים מתוך הסקר הייעודי בנושא "עלייה" 2007**



## סיכום ודיון

מדינת ישראל הינה מדינה קולטת עלייה אשר כמחצית מאזרחיה עלו לישראל ומרבית האחרים הם ילדי מהגרים (דור שני) . עם זאת, סוגיית השתלבותם של העולים בחברה הישראלית, על מימדיה השונים, מעולם לא נבחנה באופן שיטתי, תוך שימוש בפרמטרים אחידים ובהשוואה רב-שנתית.

מדד רופין מציע אומדנים וניתוח משתנים הבוחנים את רמת ההשתלבות של קבוצות עולים שונות בחברה הישראלית במספר מימדים: מימד רמת החיים, מימד כלכלי-תעסוקתי, מימד חברתי ומימד הזהות, התרבות ושביעות הרצון. באמצעות הממצאים המוצגים בדו"ח זה, אנו מקווים לתרום להעמקת הידע ולהבנה רחבה יותר של הגורמים המרכזיים המאיצים את תהליך השתלבות העולים בחברה הישראלית, של הגורמים המרכזיים המעכבים את תהליך ההשתלבות והתחומים בהם יש להתמקד על מנת לשפר את קליטתם ושילובם של העולים בחברה.

ההנחה העומדת בבסיס המדד הינה כי ישראל היא חברת מהגרים. כיוון שכך, סוגיות ההשתלבות והשילוב אינן סוגיות איתן מתמודד דור העולים בלבד אלא גם בני הדור השני לעלייה וכך גם החברה כולה. המציאות והנתונים מעידים על בעיות השתלבות של קבוצות עולים שונות המתקיימות גם בדור השני והשלישי. זאת ועוד, סוגיית ההשתלבות משפיעה על עצם זהותה של החברה הישראלית והבנת הנושא מסייעת בהבנת והחברה בה אנו חיים.

מדד רופין להשתלבותם של העולים בחברה הישראלית, המורכב מארבעה מדדי משנה הבוחנים את השתלבות העולים מהיבטים שונים ולאורך זמן, מעלה תמונה מורכבת של מגמות ודפוסים השתלבות של הקבוצות השונות בחברה הישראלית. מדד רופין פורסם בשנת 2007 בשני דוחות:

**דו"ח מדד רופין הראשון** (סמיונוב ואחרים, 2007) התבסס על נתוני הסקר החברתי של הלשכה המרכזית לסטטיסטיקה בשנים 2003-2005. הממצאים הבולטים בדו"ח הראשון היו שתהליך ההשתלבות איננו מסתיים בדור המהגרים וכי ניתן לראות הבדלים ברורים בין קבוצות "ותיקות" מסוימות, למשל בין ילידי ישראל ממוצא מאירופה-אמריקה ועולים ותיקים, לבין קבוצות ותיקות אחרות למשל ילידי ישראל ממוצא ואסיה-אפריקה, על פני המדדים השונים. ממצאים אלו אינם מפתיעים ועולים בקנה אחד עם מחקרים רבים העוסקים באי-השוויון על בסיס עדתי בחברה בישראל. ניתוח קבוצות העולים החדשות יותר בדו"ח הראשון העלה כי קבוצות העולים נבדלות זו מזו במגמות ההשתלבות שלהן בחברה הישראלית כפי שהן באות לידי ביטוי על פני מדדי ההשתלבות השונים. מן הנתונים המוצגים בדו"ח נראה כי ניתן לדרג את הקבוצות העולים על פני המדדים השונים באופן הבא: עולי המערב, המהווים קבוצה מובחנת וייחודית של עולים המגיעים מבחירה ועם הון אנושי גבוה, משתלבים היטב בחברה הישראלית מבחינה כלכלית-תעסוקתית, מבחינת רמת חיים והינם שבעי רצון ממצבם. עולי חב"ע לשעבר מהרפובליקות האירופאיות, שהגיעו ברובם מתחושה של חוסר ברירה אך עם הון אנושי גבוה, משתלבים היטב אך לא באותה רמה כמו עולי המערב, אחריהם ניתן למצוא או עולי חב"ע לשעבר מהרפובליקות

האסייתיות ולבסוף, עולי אתיופיה המתקשים להשתלב בחברה הישראלית. הקשיים של עולי אתיופיה להשתלב בחברה הישראלית באים לידי ביטוי בכל אחד מהמדדים. למרות ההבדלים הללו בין הקבוצות, נראה כי בסה"כ העולים די אופטימיים לגבי עתידם בישראל. ניתן אם-כן לומר כי ממצאי מדד רופין הראשון להשתלבות עולים בחברה הישראלית, העלו נתונים מעודדים מצד אחד המצביעים על כך שחלק מקבוצות המהגרים הותיקות מצליחות להשתלב היטב בחברה הישראלית. מצד שני, הנתונים מעוררים דאגה לגבי עתידן של קבוצות עולים אחרות, בעיקר עולי אתיופיה.

ממצאי דו"ח הראשון, הדגישו את חשיבות המחקר השיטתי וארוך הטווח בשאלת השתלבות קבוצות העולים השונות החברה הישראלית מחד, ומאידך, העלו את הבעייתיות הקיימת בשימוש בנתונים הקיימים. הסקר החברתי של הלשכה המרכזית לסטטיסטיקה הוא אמנם מקור מידע חשוב, אך הציב שתי בעיות מרכזיות. ראשית, מכיוון שהסקר איננו מיועד באופן ספציפי לחקר השתלבות עולים, הוא אינו כולל את כל השאלות החשובות הקשורות בהשתלבות ובעיקר את אלה העוסקות בהיבטים סובייקטיביים כגון: הגדרת הזהות האישית, שביעות רצון מהחלטה לעלות, שביעות רצון מהיחס של החברה הישראלית כחברה קולטת ועוד. בנוסף לזאת, משום שהסקר החברתי מתבסס על מדגם מייצג של החברה הישראלית, הנתונים אינם מאפשרים ניתוח מעמיק של שתי קבוצות קטנות יחסית מבחינה מספרית: עולי אתיופיה ועולי המערב.

**דו"ח מדד רופין הנוכחי (השני)** - על מנת להתגבר על חלק מהבעיות שעלו משימוש בסקר החברתי של הלמ"ס, פותח סקר ייעודי לבחינת השתלבותם של העולים בישראל שהיווה בסיס הנתונים בדו"ח הנוכחי. סקר ייעודי זה כלל 4 סקרים, רחבים בהיקפם: אחד בקרב כלל האוכלוסייה בישראל ושלושת האחרים בקרב קבוצות עולים מרכזיות: עולי חבה"ע אחרי 1989, עולי המערב ועולי אתיופיה. סקר זה פותח על ידי צוות המדד ובוצע על ידי מכון דחף בתחילת שנת 2007. הסקר החדש כלל בנוסף לשאלות הסקר החברתי העוסקות בעולים שאלות ספציפיות נוספות הנוגעות להשתלבות עולים ואינן קיימות בסקר החברתי. השאלות הנוספות קשורות בעיקר להיבטי ההשתלבות החברתיים, התרבותיים והסובייקטיביים של העולים בישראל.

הממצאים העולים מניתוח הסקר הייעודי והמוצגים בדו"ח זה מעלים כי בדומה לממצאי הדו"ח הראשון בולטים הבדלים בהיבטים החברתיים, הכלכליים והתעסוקתיים בין קבוצות העולים בישראל. עם זאת ישנם הבדלים בחלק מהמשתנים הנבחנו ובעיקר בנוגע להשוואה בין שלוש קבוצות העולים המרכזיות: עולי חבה"ע שעלו אחרי 1989, עולי המערב ועולי אתיופיה. השוואת הממצאים בנוגע למשתנה **ידיעת השפה** מצביעה על הבדלים בין הדוחות. בעוד בדו"ח הראשון עולי אתיופיה דיווחו על רמות גבוהות יותר של ידיעת השפה מעולי המערב ומעולי חבה"ע (בהתאמה) בדו"ח הנוכחי לעולי אתיופיה הרמות הנמוכות ביותר על פני משתנה זה. ההבדל שהתקבל נעוץ גם באופן מדידת המשתנה וגם בגודל המדגם. בנתוני הסקר החברתי, אשר עליהם מתבסס הדו"ח הראשון, משתנה ידיעת השפה התבסס על שאלה אחת באשר לשליטה בשפה העברית והיה תקין רק בנתוני 2003. כמו כן מספר עולי אתיופיה בסקר היה קטן. בסקר הייעודי, משתנה ידיעת השפה חושב כמדד מארבע שאלות שמדדו היבטים שונים של ידיעת שפה (דיבור, קריאה, כתיבה ושימוש בחיי היום יום) וכן מספרם של עולי אתיופיה בסקר היה גדול, לפיכך

סביר כי נתונים אלו מהימנים יותר וגם מעודכנים יותר (מייצגים את הרמה ב 2007). מאחר ומשתנה השפה הוא משתנה מרכזי בחקר השתלבות מהגרים (Chiswick, 1998, 2002) וממצאי מחקרנו מראים כי יש לו משמעות מיוחדת עבור עולי אתיופיה, הממצא הנוגע לקשיי השפה של עולי אתיופיה (למרות היותם ותיקים יחסית בארץ) יכול להשליך על בעיות ההשתלבות שלהם בחברה בכלל ובשוק העבודה בפרט.

בחינת שני המשתנים הנוספים הקשורים להיבט ההשתלבות החברתית מעלה כי בעוד בדו"ח הראשון בקרב עולי אתיופיה דווח על רמות גבוהות יחסית של **תחושת בדידות ותחושה שאין על מי לסמוך**, ממצאי הדו"ח הנוכחי מראים כי עולי אתיופיה דווקא מדווחים על רמות נמוכות יותר של תחושת בדידות מיתר קבוצות העולים ואף מילידי ישראל. ברם, בקרב עולי אתיופיה אחוז החשים שאין להם על מי לסמוך בעת צרה גבוהה משמעותית מיתר הקבוצות של העולים. יתכן וממצא זה נובע מכך שתחושת בדידות אינה אינדיקטור מספק להערכה של השתלבות וזאת מאחר ויתכן ובקבוצות עולים המרוכזות אתנית מבחינה גיאוגרפית תחושת הבדידות מתונה יותר ולכן התחושה שאין על מי לסמוך משמשת אינדיקטור מדויק יותר להשתלבות.

בחינת **מדד רמת החיים** בדו"ח הנוכחי בהשוואה לדו"ח הראשון מצביעה על תמונה די דומה לפיה הקבוצה החזקה ביותר ביחס לממוצע כלל האוכלוסייה הינה קבוצת ילידי ישראל ממוצא אירופה אמריקה והקבוצה החלשה ביותר היא קבוצת עולי אתיופיה. בהשוואה בין הדוחות ניכר שיש בממצאי הדו"ח השני, המבוססים על נתוני 2007, שיפור ברמת החיים של עולי חבה"ע אחרי 89 מרפובליקות אירופאיות ושל עולי המערב.

בחינת משתני **ההשתלבות הכלכלית-תעסוקתית** בשני הדוחות מעלה תמונה דומה מאד לפיה עולי אתיופיה בעלי מאפייני פוטנציאל בשוק העבודה ואינדיקטורים של השתלבות בשוק העבודה הנמוכים משמעותית מאילו של עולי חבה"ע ובמיוחד מאילו של עולי המערב. חלק מההבדלים בין הקבוצות נובעים מהבדלים באינדיקטורים אובייקטיביים כדוגמת שיעור בעלי השכלה אקדמית ושיעור במקצועות PTM. שיעורים אלו גבוהים משמעותית בקרב עולי המערב ועולי חבה"ע בהשוואה לשיעורים נמוכים מאד בקרב עולי אתיופיה. חשוב לציין כי ניתן להתייחס לנתונים המתקבלים בדו"ח הנוכחי בנוגע לעולי אתיופיה כנתונים מהימנים יותר וזאת מאחר ובדו"ח הראשון הממצאים מתבססים על מספר זעום של מקרים. מדד ההשתלבות הסובייקטיבית בשוק העבודה מצביעה אף הוא על תמונה דומה לפיה עולי חבה"ע בעלי רמות שביעות הרצון מההכנסה ומהתפקיד הנמוכות ביותר בעוד עולי אתיופיה בעלי רמות גבוהות יותר. גם מניתוח זה מתקבל כי הנשים באופן כללי מרוצות יותר. ההבדל הבולט היחיד בין הדוחות הוא השיפור ברמת שביעות הרצון בקרב הגברים עולי המערב, הם מעידים בנתוני 2007 על רמת שביעות רצון הגבוהה מזו של כלל המדגם וזאת בהשוואה לנתון שהתקבל בדו"ח הראשון לפיו הם פחות מרוצים ביחס לממוצע.

בנוסף לממצאים הנוגעים למשתנים הקיימים גם בסקר החברתי, הסקר עליו מתבסס דו"ח זה אפשר בחינה של **סדרת משתנים הייחודיים לעולים**. המשתנים שנבחנו הם: מניעי העלייה לארץ, הגדרת הזהות של העולה, סוגיות הקשורות לשימור התרבות של העולה, ציפיות לעתיד ושביעות

רצון מהמוסדות הקולטים. הממצאים העולים מניתוח משתנים אלו (חלק ב' של המשתנים) מעלים תמונה מעניינת ומורכבת. נמצא כי מניעי העלייה של עולי אתיופיה ועולי המערב דתיים בעיקרם בעוד מניעי העלייה של עולי חבה"ע מגוונים יותר ופחות דתיים. עוד נמצא כי בקרב עולי חבה"ע שיעור גבוה יותר שוקלים לעזוב את הארץ והיו פחות ממליצים לחבר או קרוב משפחה לעלות לארץ, בהשוואה לעולים מאתיופיה ומהמערב. באשר להגדרת הזהות, עולה כי עולי המערב ועולי אתיופיה מגדירים עצמם כ"יהודים" בשיעורים גבוהים יותר מעולי חבה"ע, אך האחרונים מגדירים עצמם כיותר "ישראלים". עוד נמצא בהקשר זה כי עולי חבה"ע מזדהים בשיעורים גבוהים יותר מעולי אתיופיה ועולי המערב עם ארץ מוצאם, אך עולי אתיופיה דיווחו באחוזים גבוהים יותר כי יש חשיבות גבוהה עבורם לשימור תרבות ארץ מוצאם. בחינת התשובה לשאלה כיצד הישראלים הוותיקים מגדירים אותך? העלתה כי עולי אתיופיה חשים כי הוותיקים בישראל מגדירים אותם לפי מוצאם בעוד העולים האחרים פחות חשים כך. בחינת הרשתות החברתיות שיש לעולים מעלה כי עולי חבה"ע ועולי אתיופיה נמצאים בקשרים חברתיים בעיקר עם עולים מארצות מוצאם והם אף מתגוררים בשכונות בהן יש ריכוז של עולים מארץ מוצאם. עולי חבה"ע העידו כי הם פחות מרוצים מטיפול מוסדות הקליטה בהם בהשוואה ליתר הקבוצות והם פחות אופטימיים באשר לשיפור מצבם בעתיד. העולים מאתיופיה, למרות קשיי ההשתלבות באינדיקטורים השונים שהצגנו לאורך הדו"ח, חשים אופטימיים לגבי העתיד.

## ביבליוגרפיה

- אייזנשטדט, ש"נ (1967). **החברה הישראלית**. ירושלים: מאגנס.
- אייזנשטדט, ש"נ (1993). התפתחות הבעיה העדתית בחברה הישראלית. בתוך ש"ח אייזנשטדט, מ' ליסק וני יעקב (עורכים), **עדות בישראל ומיקומן החברתי**. (עמ' 1-32). ירושלים: מכון ירושלים לחקר ישראל.
- אמית, ק. (2005). תקיפות החלוקה האתנית הדיכוטומית, למזרחים ולאשכנזים בקרב מהגרים וצאצאיהם בשוק העבודה הישראלי, **מגמות** מד(1): 3-28.
- בן רפאל, א. אולשטיין, ע' וגייטס, ע. (1994). זהות ושפה: התערותם של יהודי בריה"מ לשעבר בישראל. בתוך: **מרוסיה לישראל**, ליסק מ' ולשם א (עורכים). הוצאת הקיבוץ המאוחד.
- לוי-אפשטיין, נ. וסמיונוב, מ. (2000). **הגירה וריבוד בישראל**. בתוך: חברה במראה, ח'. הרצוג (עורכת), אוניברסיטת תל אביב: הוצאת רמות. ע' 95-105.
- ליסק, מ. (1999). **העלייה הגדולה בשנות החמישים, כישלוננו של כור ההיתוך**. ירושלים: מוסד ביאליק.
- לשם, א. (2005). עולים צעירים (20-29) מבריה"מ לשעבר בישראל הסקר החברתי: דו"ח מחקר מס' 1. ירושלים.
- סמיונוב, מ. הברפלד, י. רייכמן, ר. אמית, ק. דולב, ר. זלצר-זובידה, א. והילברון, ס. (2007). **המדד השנתי להשתלבותם של העולים בישראל**. המכון להגירה ושילוב חברתי, המרכז האקדמי רופין.
- רוזנבאום-תמרי, י. ודמיאן, נ. (1996). שנות קליטה ראשונית של עולי חבר העמים 1990-1995. דו"ח מספר 10, משרד הקליטה.
- שורצולד, י. וטור-כספא, מ. (1997). הקשרו של האיום המוכלל לדעות קדומות של עולים מברית המועצות לשעבר ומאתיופיה. **מגמות**, לח' (4): 504-527.
- Amit, K. & Semyonov, M. (2006). Israel as a return Diaspora. *Metropolis World Bulletin*, Vol 6: 11-14.
- Ben-Rafael, E., Lyubansky, M., Gluckner, O. Harris, P. Israel, Y. Jasper, W. & Schoeps, J. (2006). *Building a Diaspora: Russian Jews in Israel, Germany and the USA*. Leiden, The Netherlands: Brill.
- Bommes, M. and Kolb, H. (2006). Migrants' work, entrepreneurship and economic integration. In Penninx, R.; Berger, M. and Kraal, K. (Eds) *The Dynamics of International Migration and Settlement in Europe: A State of the Art*. Amsterdam AUP.
- Bourdieu, P. (1986). The Forms of Capital. In J. Richardson (Ed.) *Handbook of Theory and Research for the Sociology of Education*, (pp. 241- 258). New York: Greenwood Press.
- Chiswick, B. (1998). Hebrew language usage: Determinants and effects on earnings among immigrants in Israel *Journal of Population Economics*, 11(2):253-371.

- Chiswick, B. (2002). Immigrant earnings: Language skills, linguistic concentrations and the business cycle. *Journal of Population Economics*, 15(2):31-57.
- Cohen, Y. & Haberfeld, Y. (1998). Second generation Jewish immigrants in Israel: Have the ethnic gaps in schooling and earning declined? *Ethnic and Racial Studies*, Vol 2: 507-528.
- Friedlander, D., Okun, B.S., Eisenbach, Z., & Lion Elmakias, L..(2002). Immigration, social change and assimilation: Educational attainment among birth cohorts of Jewish ethnic groups in Israel, 1925-29 to 1965-69. *Population Studies*, 56: 135-150.
- Kochman T. (1978) The ethnic component in black language and culture. In J Phinney & M Rotheram (Eds.) *Children's ethnic socialization: pluralism and development* (pp 219-238) Newbury Park Ca:sage
- Portes, A. (1998). Social capital: Is origins and applications in modern sociology. *Annual Review of Sociology*. 24:1-24.
- Raijman, R., & Semyonov, M. 1998. Best of Times, Worst of Times, and Occupational Mobility: the Case of Russian Immigrants in Israel. *Working Paper Series #98-04. Research on Immigration and Integration in the Metropolis. Vancouver Centre of Excellence.*
- Semyonov, M. & Lewin-Epstein, N. (2003). Immigration and Ethnicity in Israel: Returning Diaspora and nation-building. In Rainer, M. & Rainer, O. (Eds.) *Diasporas and ethnic migrants*. London: Frank Cass Publishers. (327-337)
- Shabtay, M.(1995). The experience of Ethiopian Jewish soldiers in the Israeli army: The process of identity formation within the military context. *Israel Social Science Research* 10 (2): 69-80.
- Stier, H. & V. Levanon. (2003). Finding an Adequate Job: Employment and Income of Recent Immigrants to Israel. *International Migration*, 41(2):81-108.

## צוות החוקרים

**פרופסור משה סמיונוב** הינו מופקד הקתדרה לסוציולוגיה של העבודה ע"ש ברנרד וואודרי רפורט באוניברסיטת תל-אביב ומנהל המכון לדיפלומטיה ושיתוף פעולה אזורי. הוא גם פרופסור לסוציולוגיה באוניברסיטה של אילינוי בשיקגו וראש הוועדה האקדמית של המכון להגירה ושילוב חברתי במרכז האקדמי רופין. המחקר שלו מתמקד באי-שוויון בשוק בעבודה ובהגירת עבודה. פרופסור סמיונוב הינו חבר בוועדה המארגנת של פרויקט המטרופוליס הבינלאומי.

**פרופסור יצחק הברפלד** הינו פרופסור חבר במחלקה ללימודי עבודה באוניברסיטת תל-אביב וחבר בוועדה האקדמית של המכון להגירה ושילוב חברתי במרכז האקדמי רופין. תחומי המחקר שלו כוללים שילוב כלכלי של מהגרים ואי-שוויון בשוקי עבודה.

**ד"ר ריבקה רייכמן** הינה מרצה בכירה בחוג לסוציולוגיה ואנתרופולוגיה באוניברסיטת חיפה וחברה בוועדה האקדמית של המכון להגירה ושילוב חברתי. המחקר שלה מתמקד בהגירה בינלאומית (בישראל וארה"ב) בדגש על דרכי ההשתלבות של מהגרים בשוקי עבודה בחברות הקולטות. לאחרונה היא עורכת מחקר על הגירת עבודה לישראל, והמנגנונים החברתיים הקיימים בבסיס היווצרותן של דעות קדומות ואפליה של קבוצות מיעוט אתניות בחברות מודרניות.

**ד"ר קארין אמית** הינה מרצה במחלקה למנהל עסקים ומתאמת הוועדה האקדמית של המכון להגירה ושילוב חברתי במרכז האקדמי רופין. תחומי המחקר שלה הינם: השתלבות כלכלית של מהגרים, הגירה ורשתות חברתיות והגירה ומנהיגות. ד"ר אמית חברה בוועדה המארגנת של פרויקט המטרופוליס הבינלאומי.

**גב' רונית דולב** הינה יוזמת הקמת המכון להגירה ושילוב חברתי (עליה וקליטה) ומשמשת כמנהלת עמיתה של המכון. במסגרת זו היא גם יזמה את פיתוח המדד לשילוב עולים בחברה הישראלית. עיסוקה בשילוב עולים בחברה הישראלית החל בשליחות עלייה ונמשך בשנים בהן שימשה כמנכ"ל המחלקה לשיקום שכונות. גב' דולב עוסקת בתכנון אסטרטגי ובמסגרת זו הובילה את התכנון של הפרויקט הלאומי לעולי אתיופיה.

**ד"ר סבטלנה בולוטיין-צ'אצ'שוולי** סיימה דוקטורט באוניברסיטת תל אביב שבחן את ההשלכות של עליית שנות ה-90 מחבר העמים על מערכת ההשכלה הגבוהה בישראל. מרצה במכללת ויינגיט ובמרכז האקדמי רופין. תחומי המחקר שלה: הגירה, אי שוויון וחינוך, אי שוויון וספורט.

**ד"ר סיביל היילברון** הינה ראש המחלקה למנהל עסקים וחוקרת במכון להגירה ושילוב חברתי המרכז האקדמי רופין. ד"ר היילברון הינה סוציולוגית ארגונית וכתבה בעבר על יזמות בתנועה הקיבוצית. לאחרונה המחקר שלה מתמקד ביזמות בקרב עולים מקבוצות שונות בחברה הישראלית.